



# CATÁLOGO DE PROTECCIÓN DE SAN CRISTÓBAL DE LA LAGUNA



Número de Ficha
615

Nivel de Protección
Ambiental 1

Denominación

Dirección Postal
Juan de Vera, nº 26.

Propietario
Particular

Referencia Catastral
1422402

Número de Plantas
2

Uso
Residencial

Estado de Conservación
Bueno



Cartografía

Escala 1:2.300



Ortofoto

Escala 1:2.300



Número de ficha	Nivel de Protección	Denominación
615	Ambiental 1	
<b>Planta y Distribución</b>		
Planta en "L", con patio lateral. Entre medianeras, casa tradicional con planta en "L", con patio lateral y patio trasero.		
<b>Tipología Edificatoria</b>		
Casa urbana ecléctica de principios del siglo XX..		
<b>Contexto Urbano</b>		
Medianera, su estilo ecléctico de fachada le proporciona afinidad estética con el homogéneo ambiente urbano tradicional de la calle Juan de Vera, en que se encuentra.		
<b>Referencia Histórica</b>		
Inmueble urbano doméstico tradicional, con fachada simétrica, de un estilo ecléctico empleado en las Islas Canarias durante las primeras décadas del siglo XX, resultando residencia propia de la clase social acomodada del momento.		
<b>Sistema Constructivo</b>		
Muros de carga, con cubierta plana.		
<b>Composición de Fachada</b>		
Ecléctica. Color: ocre. Material: ladrillo. Vanos: disposición simétrica, con ejes verticales coincidentes, retranqueados en arco rebajado al mismo ancho, y realizados en madera color marrón, se alinean en la planta baja tres puertas iguales, de doble hoja con sencilla decoración lineal y montantes de hierro forjado en las dos laterales; los arco rebajados superiores se ornamentan mediante resaltes de mortero color ocre oscuro, de inspiración clasicista; en planta alta se alinean en paralelo tres vanos iguales, de doble hoja acristalada, que sirven de acceso a sendos balcones de hierro forjado, resultando mayor el central, y soportados los tres mediante bases y ménsulas de fábrica. Remate superior: parapeto alternado con cuatro pilares culminados por macetones, sobre saliente en cornisa de fábrica. Remates laterales y centrales: resaltes de mortero color ocre oscuro. Zócalo: tirolesa color beige. Revestimiento: revoco lisa.		
<b>Referencias Bibliográficas y Documentales</b>		



# CATÁLOGO DE PROTECCIÓN DE SAN CRISTÓBAL DE LA LAGUNA



Número de Ficha
616

Nivel de Protección
Ambiental 1

Denominación

Dirección Postal
Juan de Vera, nº 28.

Propietario
Particular

Referencia Catastral
1422403

Número de Plantas
2

Uso
Residencial

Estado de Conservación
Bueno



Cartografía

Escala 1:2.000



Ortofoto

Escala 1:2.000



Número de ficha	Nivel de Protección	Denominación
616	Ambiental 1	
<b>Planta y Distribución</b>		
Planta en "L", con patio lateral. Entre medianeras, casa tradicional con planta en "L" y patio trasero.		
<b>Tipología Edificatoria</b>		
Doméstica. Casa urbana tradicional de 2 plantas.		
<b>Contexto Urbano</b>		
Medianera, participa en modo importante del homogéneo ambiente urbano tradicional de la calle Juan de Vera.		
<b>Referencia Histórica</b>		
Inmueble urbano doméstico tradicional, con fachada simétrica, sobria y sencilla de formas, realizado aproximada hacia la segunda mitad del siglo XVIII.		
<b>Sistema Constructivo</b>		
Muros de carga de piedra, cal y barro. Cubierta inclinada de madera y tejas.		
<b>Composición de Fachada</b>		
TradicionalColor: blanco. Material: mampostería. Vanos: disposición simétrica, con ejes verticales coincidentes, realizados y enmarcados al mismo ancho y dintel recto mediante madera color marrón oscuro, se alinean en planta baja tres puertas iguales, de doble hoja con sencilla decoración lineal; en la planta alta se alinean en paralelo tres ventanas guillotina iguales, con antepechos de estría cuadrangular, y hojas móviles a color blanco. Remate superior: alero de triple hilera de tejas. Zócalo: tirolesa color gris, delimitado por un leve cornisa. Revestimiento: revoco de cal.		
<b>Referencias Bibliográficas y Documentales</b>		



# CATÁLOGO DE PROTECCIÓN DE SAN CRISTÓBAL DE LA LAGUNA



Número de Ficha
617

Nivel de Protección
Estructural 2

Denominación

Dirección Postal
Santiago Cuadrado, nº 13.

Propietario
Particular

Referencia Catastral
1422406

Número de Plantas
2

Uso
Residencial y almacén

Estado de Conservación
Bueno



Cartografía

Escala 1:4.050



Ortofoto

Escala 1:4.050



Número de ficha	Nivel de Protección	Denominación
617	Estructural 2	

#### Planta y Distribución

Planta en "L", con patio lateral. Entre medianeras, casa tradicional con planta en "L" y patio trasero.

#### Tipología Edificatoria

Casa urbana ecléctica de principios del siglo XX..

#### Contexto Urbano

Medianera, su estilo ecléctico de fachada de inspiración neoclásica, le proporciona sintonía estética con el ambiente urbano tradicional en que se encuentra.

#### Referencia Histórica

Inmueble urbano doméstico tradicional, con fachada simétrica, de un estilo ecléctico de inspiración neoclásica propio de las primeras décadas del siglo XX, resultando residencia propia de la clase social media del momento.

#### Sistema Constructivo

Muros de carga, con cubierta plana.

#### Composición de Fachada

Ecléctica. Color: blanco. Material: ladrillo. Vanos: En disposición simétrica, con ejes verticales coincidentes, enmarcados al mismo ancho y arcos rebajado mediante madera color verde, se alinean en la planta baja dos puertas iguales, de doble hoja con sencilla decoración lineal, una puerta lateral más ancha, de acceso a garaje, y una ventana central con antepecho de hierro forjado, y doble juego de hojas guillotina color blanco, limitadas por un listón fijo; en la planta alta se alinean en paralelo cuatro ventanas iguales, y de idénticas características que la ventan inferior. Ambas plantas se delimitan mediante cornisas de fábrica. Remates superior: parapeto sobre saliente en cornisa de fábrica. Remates laterales: pintados de color verde. Zócalo: tirolesa color verde. Revestimiento: revoco liso.

#### Referencias Bibliográficas y Documentales



# CATÁLOGO DE PROTECCIÓN DE SAN CRISTÓBAL DE LA LAGUNA



## Número de Ficha

618

## Nivel de Protección

Ambiental 2

## Denominación

## Dirección Postal

Santiago Cuadrado, nº 11

## Propietario

Particular

## Referencia Catastral

1422407

## Número de Plantas

2

## Uso

Residencial y almacén

## Estado de Conservación



Cartografía

Escala 1:4.500



Ortofoto

Escala 1:4.500



Número de ficha	Nivel de Protección	Denominación
618	Ambiental 2	
<b>Planta y Distribución</b>		
Planta en "L", con patio lateral. Entre medianeras, casa tradicional con planta en "L" y patio lateral y trasero.		
<b>Tipología Edificatoria</b>		
Doméstica. Casa urbana tradicional de 2 plantas.		
<b>Contexto Urbano</b>		
Medianera, participa en modo importante de un tramo de manzana con homogéneo ambiente urbano tradicional popular.		
<b>Referencia Histórica</b>		
Inmueble urbano doméstico tradicional, con fachada simétrica, sobria y sencilla de formas, realizado aproximada hacia la segunda mitad del siglo XVIII, presentando en la actualidad una restauración reciente en las carpinterías de vanos. Asimismo, el ventanillo de entresuelo en la planta baja denota una histórica función comercial para dicha estancia.		
<b>Sistema Constructivo</b>		
Muros de carga de piedra, cal y barro. Cubierta inclinada de madera y tejas.		
<b>Composición de Fachada</b>		
Tradicional Color: blanco. Material: mampostería. Vanos: en disposición simétrica, realizados y enmarcados de forma estriado y dintel recto mediante madera color marrón oscuro, se alinean en planta baja dos puertas de desigual anchura, la mayor de acceso a garaje, y ambos de doble hoja lisa, decorada con incrustaciones metálicas; y un ventanillo rectangular de entresuelo, con cierre de rejas. En la planta alta, se alinean en paralelo tres ventanas guillotina iguales, con antepechos de estría cuadrangular. Remate superior: alero de cuádruple hilera de tejas. Remates laterales: pintados de color ocre claro. Zócalo: cantería roja. Revestimiento: revoco.		
<b>Referencias Bibliográficas y Documentales</b>		





# CATÁLOGO DE PROTECCIÓN DE SAN CRISTÓBAL DE LA LAGUNA



## Número de Ficha

619

## Nivel de Protección

Ambiental 1

## Denominación

## Dirección Postal

Santiago Cuadrado, nº 9.

## Propietario

Particular

## Referencia Catastral

1422408

## Número de Plantas

2

## Uso

Residencial

## Estado de Conservación

Regular



Cartografía

Escala 1:4.850



Ortofoto

Escala 1:4.850



Número de ficha	Nivel de Protección	Denominación
619	Ambiental 1	
<b>Planta y Distribución</b>		
Planta en "L", con patio lateral. Entre medianeras, casa tradicional con planta en "L" y patio lateral y trasero.		
<b>Tipología Edificatoria</b>		
Doméstica. Casa urbana tradicional de 2 plantas.		
<b>Contexto Urbano</b>		
Medianera, participa en modo importante de un tramo de manzana con coherente ambiente urbano tradicional popular.		
<b>Referencia Histórica</b>		
Inmueble urbano doméstico tradicional popular, de sencilla fachada simétrica, realizado aproximada hacia la segunda mitad del siglo XVIII.		
<b>Sistema Constructivo</b>		
Muros de carga de piedra, cal y barro. Cubierta inclinada de madera y tejas.		
<b>Composición de Fachada</b>		
TradicionalColor: amarillo. Material: mampostería. Vanos: disposición simétrica, con ejes verticales coincidentes, realizados y enmarcados al mismo ancho y dintel recto mediante madera color verde, se alinean en planta baja una puerta de doble hoja de madera marrón, con sencilla decoración lineal, y dos ventanas laterales iguales, con doble juego de hojas guillotina color blanco, separadas por listón fijo, tapa luces interiores y antepechos de hierro forjado con motivos vegetales; en la planta alta se alinean en paralelo tres ventanas guillotina iguales, con antepechos en madera de estría cuadrangular, y hojas móviles a color blanco. Remate superior: alero de triple hilera de tejas. Remates laterales y zócalo: pintados de color gris. Revestimiento: revoco de cal.		
<b>Referencias Bibliográficas y Documentales</b>		



# CATÁLOGO DE PROTECCIÓN DE SAN CRISTÓBAL DE LA LAGUNA



## Número de Ficha

620

## Nivel de Protección

Ambiental 1

## Denominación

## Dirección Postal

Tabares de Cala, nº 41.

## Propietario

Particular

## Referencia Catastral

1422413

## Número de Plantas

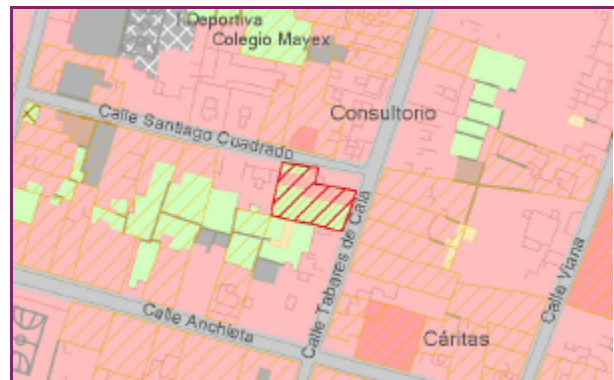
2

## Uso

Residencial

## Estado de Conservación

Regular



Cartografía

Escala 1:3.150



Ortofoto

Escala 1:3.150



Número de ficha	Nivel de Protección	Denominación
620	Ambiental 1	
<b>Planta y Distribución</b>		
Planta en "U", con traspatio o huerto trasero. Entre medianeras, inmueble tradicional con planta "U", y huerto lateral.		
<b>Tipología Edificatoria</b>		
Doméstica. Casa urbana tradicional de 2 plantas.		
<b>Contexto Urbano</b>		
Medianera, participa en modo importante del homogéneo ambiente urbano tradicional de la calle Tabares de Cala.		
<b>Referencia Histórica</b>		
Inmueble urbano doméstico tradicional popular, de sencilla fachada simétrica, realizado aproximada hacia la segunda mitad del siglo XVIII.		
<b>Sistema Constructivo</b>		
Muros de carga de piedra, cal y barro. Cubierta inclinada de madera y tejas.		
<b>Composición de Fachada</b>		
Tradicional Color: ocre. Material: mampostería. Vanos: disposición simétrica, con ejes verticales coincidentes, realizados y enmarcados al mismo ancho y dintel recto mediante madera color marrón, se alinean en planta baja una puerta de doble hoja decorada con cojinetes y montantes de madera, con estria cuadrangular, y una ventana con doble juego de hojas guillotina a color blanco; en la planta alta se alinean en paralelo dos grandes ventanas guillotina iguales, con antepechos en madera con decoración cuadrangular, y hojas móviles a color blanco con postigos inferiores abatibles. Remate superior: alero de triple hilera de tejas. Zócalo: tirolesa color gris. Revestimiento: revoco de cal.		
<b>Referencias Bibliográficas y Documentales</b>		



# CATÁLOGO DE PROTECCIÓN DE SAN CRISTÓBAL DE LA LAGUNA



Número de Ficha
621

Nivel de Protección
Estructural 2

Denominación

Dirección Postal
Anchieta, nº 36

Propietario
Particular

Referencia Catastral
1422418

Número de Plantas
2

Uso
Residencial y almacén

Estado de Conservación
Bueno



Cartografía

Escala 1:4.900



Ortofoto

Escala 1:4.900



Número de ficha	Nivel de Protección	Denominación
621	Estructural 2	
<b>Planta y Distribución</b>		
Casa Centralizada en torno a un patio. Inmueble de cuatro naves y patio central, en que la escalera se sitúa en la zona posterior, relativamente centrada.		
<b>Tipología Edificatoria</b>		
Doméstica. Casa urbana tradicional de 2 plantas.		
<b>Contexto Urbano</b>		
Medianera, participa en modo importante del homogéneo ambiente urbano tradicional de la calle Anchieta, aunque una de sus parcelas colindantes se encuentra ocupado por un edificio contemporáneo de pisos.		
<b>Referencia Histórica</b>		
Inmueble urbano doméstico tradicional, con fachada simétrica, sobria y sencilla de formas, realizado aproximada hacia la segunda mitad del siglo XVIII, tratándose, sobre todo por su distribución interior, de un magnífico edificio residencial para la época.		
<b>Sistema Constructivo</b>		
Muros de carga de piedra, cal y barro. Cubierta inclinada de madera y tejas.		
<b>Composición de Fachada</b>		
Tradicional Color: blanco. Material: mampostería. Vanos: disposición simétrica, con ejes verticales coincidentes, realizados y enmarcados al mismo ancho y dintel recto mediante madera color verde, se alinean en planta baja una puerta central de doble hoja y montante decorados con cojinetes, en madera color marrón, y dos ventanas guillotina laterales iguales, con antepechos de cojinetes cuadrangulares, y hojas móviles a color blanco; en la planta alta se alinean en paralelo tres ventanas guillotina iguales, con antepechos de cojinetes geométricos, y hojas móviles a color blanco. Remate superior: alero de triple hilera de tejas. Zócalo: tirolesa color gris. Revestimiento: revoco de cal.		
<b>Referencias Bibliográficas y Documentales</b>		



# CATÁLOGO DE PROTECCIÓN DE SAN CRISTÓBAL DE LA LAGUNA



PATRIMONIO DE LA HUMANIDAD

## Número de Ficha

622

## Nivel de Protección

Estructural 2

## Denominación

## Dirección Postal

Anchieta, nº 38.

## Propietario

Particular

## Referencia Catastral

1422419

## Número de Plantas

2

## Uso

Residencial

## Estado de Conservación

Bueno



Cartografía

Escala 1:4.050



Ortofoto

Escala 1:4.050



Número de ficha	Nivel de Protección	Denominación
622	Estructural 2	
<b>Planta y Distribución</b>		
Casa Centralizada en torno a un patio. Entre medianeras, casa tradicional con planta de cuatro naves en torno a un patio central.		
<b>Tipología Edificatoria</b>		
Doméstica. Casa urbana tradicional de 2 plantas.		
<b>Contexto Urbano</b>		
Medianera, participa en modo importante del homogéneo ambiente urbano tradicional de la calle Anchieta.		
<b>Referencia Histórica</b>		
Inmueble urbano doméstico tradicional, con fachada simétrica, sobria y sencilla de formas, realizado aproximada hacia la segunda mitad del siglo XVIII. El ventanillo de entresuelo en planta baja denota una histórica función comercial en dicha estancia. Asimismo, se ha realizado una apertura reciente de vano lateral como acceso a garaje.		
<b>Sistema Constructivo</b>		
Muros de carga de piedra, cal y barro. Cubierta inclinada de madera y tejas.		
<b>Composición de Fachada</b>		
Tradicional Color: blanco. Material: mampostería. Vanos: disposición asimétrica, y enmarcados en dintel recto mediante madera color rojo, se ubican en planta baja una puerta central de doble hoja de madera color marrón, decorada con cuarterones, un ventanillo rectangular de entresuelo lateral, con cierre de rajás, y una puerta lateral de acceso a garaje, más ancha, de reciente factura, realizada en madera color marrón claro; en la planta alta se alinean en paralelo tres ventanas iguales, con doble juego de hojas guillotina color blanco, y antepechos de madera con decoración cuadrangular color rojo. Remate superior: alero de triple capa de tejas. Zócalo: tirolesa color gris. Revestimiento: revoco de cal.		
<b>Referencias Bibliográficas y Documentales</b>		





# CATÁLOGO DE PROTECCIÓN DE SAN CRISTÓBAL DE LA LAGUNA



Número de Ficha
623

Nivel de Protección
Estructural 2

Denominación

Dirección Postal
Anchieta, nº 42

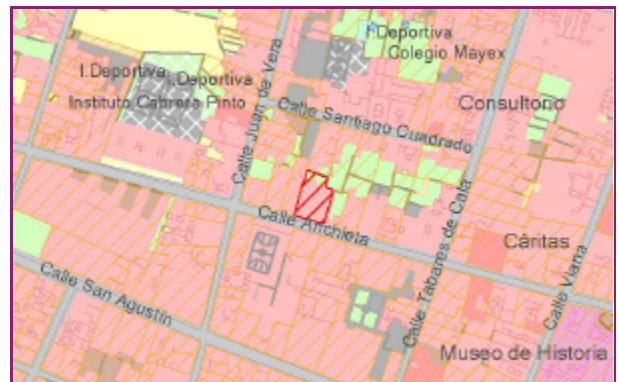
Propietario
Particular

Referencia Catastral
1422421

Número de Plantas
2

Uso
Residencial

Estado de Conservación
Bueno



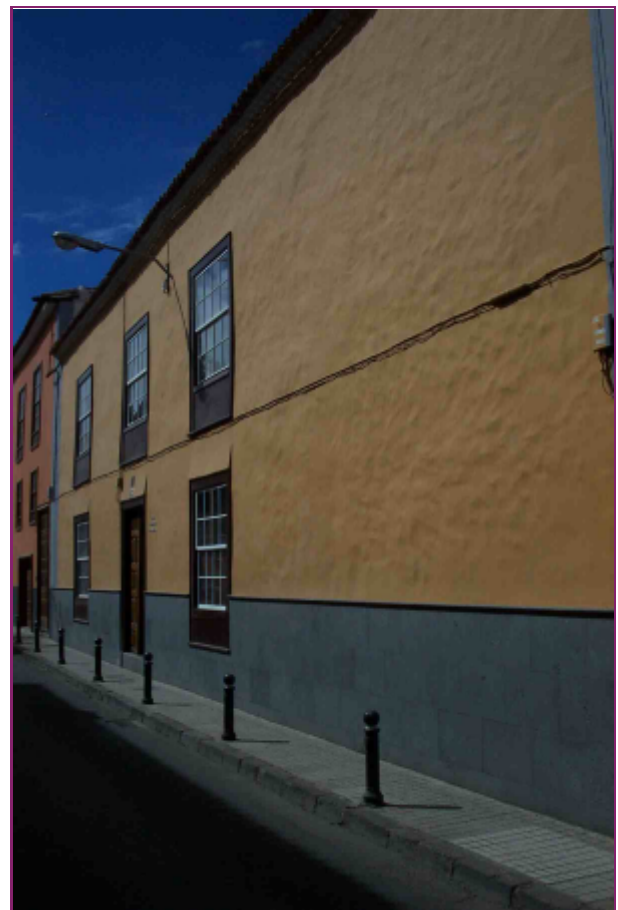
Cartografía

Escala 1:5.150



Ortofoto

Escala 1:5.150



Número de ficha	Nivel de Protección	Denominación
623	Estructural 2	
<b>Planta y Distribución</b>		
Casa Centralizada en torno a un patio. Entre medianeras, casa tradicional con planta de cuatro naves en torno a un patio central.		
<b>Tipología Edificatoria</b>		
Doméstica. Casa urbana tradicional de 2 plantas.		
<b>Contexto Urbano</b>		
Medianera, participa en modo importante del homogéneo ambiente urbano tradicional popular de la calle Anchieta.		
<b>Referencia Histórica</b>		
Inmueble urbano doméstico tradicional popular, de sencilla fachada simétrica, realizado aproximada hacia la segunda mitad del siglo XVIII.		
<b>Sistema Constructivo</b>		
Muros de carga de piedra, cal y barro. Cubierta inclinada de madera y tejas.		
<b>Composición de Fachada</b>		
Tradicional Color: ocre Material: mampostería. Vanos: disposición simétrica, y enmarcados en dintel recto mediante madera color marrón, se alinean en planta baja una puerta central de doble hoja de con sencilla decoración lineal, y dos ventanas guillotina iguales, con hojas móviles a color blanco; en la planta alta se alinean en paralelo tres ventanas iguales, con antepechos de fábrica color marrón enmarcadas en madera al mismo color, y hojas móviles a color blanco. Remate superior: alero de triple capa de tejas. Remate laterales: pintados de color gris. Zócalo: tirolesa color gris. Revestimiento: revoco de cal.		
<b>Referencias Bibliográficas y Documentales</b>		



# CATÁLOGO DE PROTECCIÓN DE SAN CRISTÓBAL DE LA LAGUNA



Número de Ficha
624

Nivel de Protección
Estructural 2

Denominación

Dirección Postal
Anchieta, nº 44.

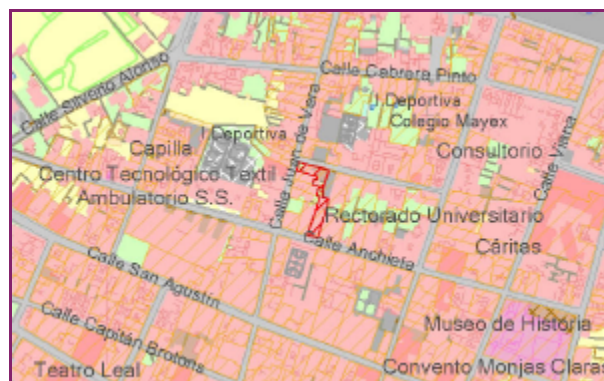
Propietario
Particular

Referencia Catastral
1422422

Número de Plantas
3

Uso
Residencial

Estado de Conservación
Bueno



Cartografía

Escala 1:7.450



Ortofoto

Escala 1:7.450



Número de ficha	Nivel de Protección	Denominación
624	Estructural 2	
<b>Planta y Distribución</b>		
Planta en "L", con patio lateral. Entre medianeras, casa tradicional con planta en "L" y patio lateral .		
<b>Tipología Edificatoria</b>		
Doméstica. Casa urbana tradicional de 3 plantas.		
<b>Contexto Urbano</b>		
Medianera, participa en modo importante del homogéneo ambiente urbano tradicional popular de la calle Anchieta.		
<b>Referencia Histórica</b>		
Inmueble urbano doméstico tradicional, con fachada simétrica, sobria y sencilla de formas, que mantiene los rasgos propios de su momento constructivo, aproximada hacia la segunda mitad del siglo XVIII.		
<b>Sistema Constructivo</b>		
Muros de carga de piedra, cal y barro. Cubierta inclinada de madera y tejas.		
<b>Composición de Fachada</b>		
Tradicional Color: salmón Material: mampostería. Vanos: disposición asimétrica, y enmarcados en dintel recto mediante madera color marrón, se localizan en la planta baja una puerta central de garaje, y una puerta lateral, muy alta de doble hoja de con sencilla decoración lineal; en la segunda planta se alinean dos pequeñas ventanas guillotina iguales, con antepechos de cojinetes, y hojas móviles a color blanco. En la tercera planta se alinean en paralelo dos grandes ventanas guillotina iguales, con antepechos de cojinetes, y hojas móviles a color blanco. Remate superior: alero de triple capa de tejas. Remate laterales: pintados de color amarillo. Zócalo: tirolesa color amarillo. Revestimiento: revoco de cal.		
<b>Referencias Bibliográficas y Documentales</b>		



# CATÁLOGO DE PROTECCIÓN DE SAN CRISTÓBAL DE LA LAGUNA



Número de Ficha
625

Nivel de Protección
Estructural 2

Denominación
Casa González Rodríguez

Dirección Postal
Anchieta, nº 46

Propietario
Particular

Referencia Catastral
1422423

Número de Plantas
3

Uso
Mixto residencial-comercial

Estado de Conservación
Bueno



Cartografía

Escala 1:4.600



Ortofoto

Escala 1:4.600



Número de ficha	Nivel de Protección	Denominación
625	Estructural 2	Casa González Rodríguez
<b>Planta y Distribución</b>		
Planta en "L", con patio lateral. Entre medianeras, casa tradicional con planta en "L" y patio lateral .		
<b>Tipología Edificatoria</b>		
Doméstica. Casa urbana tradicional de 3 plantas.		
<b>Contexto Urbano</b>		
Medianera, participa en modo importante del homogéneo ambiente urbano tradicional popular de la calle Anchieta.		
<b>Referencia Histórica</b>		
Inmueble urbano doméstico tradicional, con fachada simétrica, sobria y sencilla de formas, que mantiene los rasgos propios de su momento constructivo, aproximada hacia la segunda mitad del siglo XVIII, donde destacan las carpinterías de los vanos, con un gran interés, y que reflejan una influencia neoclásica, con reminiscencias barrocas en los remates. El inmueble resulta propio de la clase social acomodada de la época.		
<b>Sistema Constructivo</b>		
Muros de carga de piedra, cal y barro. Cubierta inclinada de madera y tejas.		
<b>Composición de Fachada</b>		
Neoclásica Color: ocre. Material: mampostería. Vanos: En disposición simétrica, y enmarcadas en dintel recto, se localizan en planta baja tres puertas realizadas en madera color marrón, y enmarcadas en madera color verde, resultando la puerta central, de doble hoja con cojinetes, más altas que las laterales, de las cuales una presenta doble juego de hojas guillotina de color blanco, y la otra presenta carpintería de reciente factura. Entre las plantas segunda y tercera se alinean cinco ventanas guillotina, con hojas móviles a color blanco, y enmarcación en madera color verde, compuesto por pilastres con capiteles clásicos, que soportan un entablamento superior rematado en frontón quebrado, con perillones laterales. Las dos ventanas laterales de la segunda planta son menores a las tres de la última, y no presentan el frontón quebrado superior. Remate superior: alero de triple hilera de tejas. Remate lateral: pintado de color gris. Zócalo: tirolesa color gris. Revestimiento: revoco de cal.		
<b>Referencias Bibliográficas y Documentales</b>		



# CATÁLOGO DE PROTECCIÓN DE SAN CRISTÓBAL DE LA LAGUNA



## Número de Ficha

626

## Nivel de Protección

Estructural 2

## Denominación

## Dirección Postal

Anchieta, nº 48, esq. Juan de Vera

## Propietario

Particular

## Referencia Catastral

1422424

## Número de Plantas

1

## Uso

Desocupada

## Estado de Conservación

Ruinoso



Cartografía

Escala 1:2.950



Ortofoto

Escala 1:2.950



Número de ficha	Nivel de Protección	Denominación
626	Estructural 2	
<b>Planta y Distribución</b>		
Casa Centralizada en torno a un patio.En esquina, inmueble tradicional con planta de cuatro naves en torno a un patio central.		
<b>Tipología Edificatoria</b>		
Doméstica. Casa culta nobiliaria.Portada en cantería roja de sencillo porte neoclásico.		
<b>Contexto Urbano</b>		
En esquina, participa como adecuado nexo entre los homogéneos e importantes ambientes urbanos tradicionales de las calles Juan de Vera y Anchieta.		
<b>Referencia Histórica</b>		
Inmueble tradicional culto nobiliario, la única casa de este signo con una sola planta al exterior en el casco histórico de La Laguna, aunque cuenta con entresuelo, que presenta sus vanos hacia el interior. El inmueble refleja una realización aproximada hacia la segunda mitad del siglo XVIII, con fachada simétrica, donde destaca la portada de cantería roja sobre la puerta de acceso, realizada en un sencillo estilo neoclásico. El inmueble resulta residencia propia de la clase social acomodada de la época, y en la actualidad, se interior se muestra en estado semiruinoso ruinoso.		
<b>Sistema Constructivo</b>		
Muros de carga de piedra, cal y barro. Cubierta inclinada de madera y tejas.		
<b>Composición de Fachada</b>		
NeoclásicaColor: ocre. Material: mampostería. Vanos: En disposición simétrica, se sitúan ocho ventanas guillotinas iguales, con hojas móviles a color blanco, y postigos inferiores abatibles, y enmarcadas en dintel recto de forma estriada mediante madera color verde, con antepechos de estría cuadrangular. En la fachada a Juan de Vera, se ubica una puerta central, enmarcada mediante una portada de cantería roja, que en su parte superior presenta un entablamento en forma de cornisa, rematado en dintel recto. En la fachada a Anchieta, se ubica una puerta de pequeña de reciente factura, de doble hoja con cojinetes. Remate superior: alero de una capa de tejas, sobre cornisa de cantería gris. Remates laterales y zócalo: pintura gris. Revestimiento: revoco de cal.		
<b>Referencias Bibliográficas y Documentales</b>		





# CATÁLOGO DE PROTECCIÓN DE SAN CRISTÓBAL DE LA LAGUNA



Número de Ficha
627

Nivel de Protección
Ambiental 2

Denominación

Dirección Postal
Juan de Vera, nº 32, esq. Santiago Cuadrado.

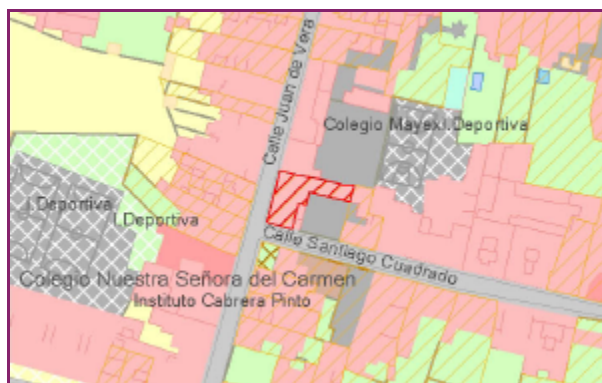
Propietario
Consejería Educación

Referencia Catastral
1423401

Número de Plantas
2

Uso
Docente

Estado de Conservación
Bueno



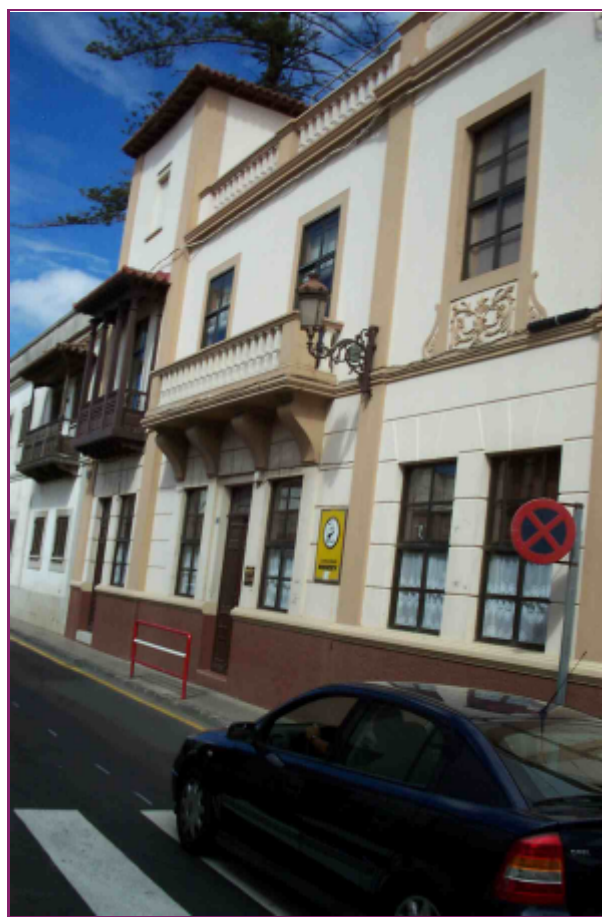
Cartografía

Escala 1:2.550



Ortofoto

Escala 1:2.550



Número de ficha	Nivel de Protección	Denominación
627	Ambiental 2	
<b>Planta y Distribución</b>		
Planta en "L", con patio lateral.En esquina, inmueble con planta en "L" y patio lateral trasero.		
<b>Tipología Edificatoria</b>		
Casa urbana ecléctica de principios del siglo XX.Torre lateral neocanaria.		
<b>Contexto Urbano</b>		
En esquina, se estilo ecléctico de fachada, de corte clasicista, con torre neocanaria, le proporciona afinidad estética con un entorno urbano tradicional.		
<b>Referencia Histórica</b>		
Inmueble urbano, que en la actualidad alberga un instituto de Enseñanza, y que presenta una fachada ecléctica de corte clasicista propia de las primeras décadas del siglo XX., y una torre lateral, de tres plantas y cubierta de tejas, de un estilo neocanario propio de mediados del siglo XX.		
<b>Sistema Constructivo</b>		
Muros de carga , con cubierta plana. Cubierta inclinada de tejas en la torre lateral.		
<b>Composición de Fachada</b>		
Color: crema-marrón. Material: Ladrillo. Vanos: en disposición simétrica, realizados en madera color marrón, y retranqueados en dintel recto y al mismo ancho se alinean en planta baja una puerta lateral, de doble hoja con sencilla decoración lineal, y siete ventanas iguales, de hoja acristalada color marrón, y antepechos de estría cuadrangular, en planta alta se alinean en paralelo una ventana lateral, con cierre persiana, y enmarcada en resalte de mortero, igual que las dos puertas de acceso a un balcón con balaustrada, base y ménsulas de fábrica. En la torre lateral, sobre la puerta, se sitúa un balcón neocanario, con soportes, base y ménsulas de madera de color marrón, y cubierta de tejas, con puerta de acceso retranqueada en dintel recto. En la tercera planta de la torre se sitúa una ventana retranqueada. Remate superior: en esquina, parapeto sobre saliente en cornisa de fábrica, en la parte central, parapeto abalaustrado sobre dicha cornisa, y en la torre lateral, cubierta de tejas. La primera planta se encuentra ocupada por estrías horizontales. Remate lateral: resalte de mortero gris dividente. Zócalo: tirolesa color blanco, delimitado por una leve cornisa. Revestimiento: revoco liso.		
<b>Referencias Bibliográficas y Documentales</b>		



# CATÁLOGO DE PROTECCIÓN DE SAN CRISTÓBAL DE LA LAGUNA



## Número de Ficha

628

## Nivel de Protección

Ambiental 2

## Denominación

## Dirección Postal

Juan de Vera, nº. 38

## Propietario

Particular

## Referencia Catastral

1423404

## Número de Plantas

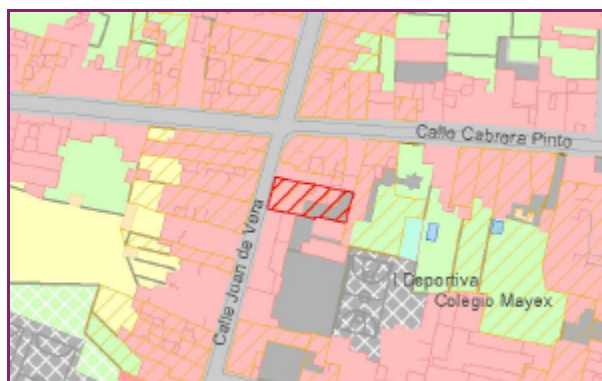
2

## Uso

Residencial

## Estado de Conservación

Bueno



Cartografía

Escala 1:2.600



Ortofoto

Escala 1:2.600



Número de ficha	Nivel de Protección	Denominación
628	Ambiental 2	
<b>Planta y Distribución</b>		
Planta en "L" con patio lateral. Entre medianeras, inmueble tradicional con planta en "L", y patio lateral trasero		
<b>Tipología Edificatoria</b>		
Doméstica. Casa urbana tradicional de 2 plantas.		
<b>Contexto Urbano</b>		
Medianera, participa del homogéneo ambiente urbano tradicional de la calle Juan de Vera.		
<b>Referencia Histórica</b>		
Inmueble urbano doméstico tradicional con fachada simétrica realizado aproximadamente hacia la segunda mitad del siglo XVIII, y que en la actualidad presenta recientes reformas en cuanto a revestimiento y carpinterías de varios.		
<b>Sistema Constructivo</b>		
Muros de carga de piedra, cal y barro. Cubierta inclinada de madera y tejas.		
<b>Composición de Fachada</b>		
Tradicional. Color ocre claro. Material: mampostería. Vanos: en disposición simétrica, con ejes verticales coincidentes, realizados y enmarcados de forma estriada al mismo ancho y dintel recto mediante madera color oscuro, se alinean en planta baja una puerta lateral de doble hoja decorada con cojinetes, y dos ventanas guillotina iguales; en planta alta se alinean en paralelo tres ventanas iguales, de doble hoja en persiana. Remate superior: alero de triple hilera de tejas. Remates laterales y zócalo: resaltes de mortero color rojo, imitando la piedra. Revestimiento: revoco liso		
<b>Referencias Bibliográficas y Documentales</b>		



# CATÁLOGO DE PROTECCIÓN DE SAN CRISTÓBAL DE LA LAGUNA



## Número de Ficha

629

## Nivel de Protección

Ambiental 1

## Denominación

## Dirección Postal

Juan de Vera, nº. 42, esq. Cabrera Pinto, nº. 31

## Propietario

Particular

## Referencia Catastral

1423406

## Número de Plantas

3

## Uso

Desocupada

## Estado de Conservación

Regular



Cartografía

Escala 1:1.950



Ortofoto

Escala 1:1.950



Número de ficha	Nivel de Protección	Denominación
629	Ambiental 1	
<b>Planta y Distribución</b>		
Planta en "U" con traspatio o huerto trasero.En esquina, planta en "U" con patio trasero.		
<b>Tipología Edificatoria</b>		
Casa urbana ecléctica de principios del siglo XX.		
<b>Contexto Urbano</b>		
En esquina, su rico y correcto estilo ecléctico de fachada, de inspiración clasicista, lo configura como un exponente significativo del ambiente urbano de la calle Juan de Vera.		
<b>Referencia Histórica</b>		
Imponente inmueble urbano residencial, con fachada simétrica, de un estilo ecléctico rico en ornamentación de inspiración clasicista, empleado durante las primeras décadas, del siglo XX, resultando residencia propia de la clase social acomodada del momento.		
<b>Sistema Constructivo</b>		
Muros de carga, con cubierta plana.		
<b>Composición de Fachada</b>		
Ecléctica.Color rojo. Con resaltes en amarillo. Material: ladrillo. Vanos: en disposición simétrica, y realizados en madera color marrón, se alinean en planta baja siete puertas iguales, de doble hoja con sencilla decoración lineal, montantes de hierro forjado, y remates en arco rebajado; en planta alta se alinean alternativamente cinco ventanas iguales, de doble hoja acristalada, antepechos abalaustrados de fábrica y marcos en resaltes de mortero color amarillo, imitando la piedra; un balcón esquinero de hierro forjado, y dos balcones laterales con balaustre, base y ménsulas de fábrica, al igual que las pilastras delimitadoras de las dos puertas de acceso. En la tercera planta se repite la misma composición de la segunda, exceptuando los antepechos de las ventanas laterales, que se decoran con figuras de arpa realizadas en fábrica. En el torreón esquinero, se sitúan cinco ventanillos iguales, con hojas de guillotina. Remate superior: parapeto sobre saliente en cornisa de fábrica. El torreón esquinero se remata mediante parapeto abalaustrado, con escudo central, y culminado con cuatro flameros. Remates laterales y centrales: resaltes de mortero color amarillo, imitando la piedra. Zócalo: resalte de mortero color amarillo con estrías horizontales, que ocupa toda la primera planta. Revestimiento: revoco.		
<b>Referencias Bibliográficas y Documentales</b>		



# CATÁLOGO DE PROTECCIÓN DE SAN CRISTÓBAL DE LA LAGUNA



PATRIMONIO DE LA HUMANIDAD

## Número de Ficha

631

## Nivel de Protección

Estructural 3

## Denominación

## Dirección Postal

Cabrera Pinto, nº. 25

## Propietario

Particular

## Referencia Catastral

1423410

## Número de Plantas

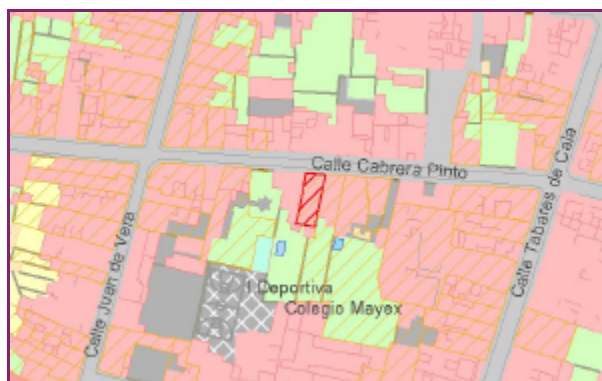
1

## Uso

Residencial

## Estado de Conservación

Bueno



Cartografía

Escala 1:2.950



Ortofoto

Escala 1:2.950



Número de ficha	Nivel de Protección	Denominación
631	Estructural 3	

#### Planta y Distribución

Planta en "L", con patio lateral. Entre medianeras, casa con planta en "L", y patios lateral y trasero.

#### Tipología Edificatoria

Casa urbana ecléctica de principios del siglo XX.

#### Contexto Urbano

Medianera, su sencillo estilo ecléctico de corte clásico en fachada le proporciona afinidad estética con el ambiente urbano popular de la calle Cabrera Pinto.

#### Referencia Histórica

Inmueble urbano doméstico popular, que forma unidad constructiva y estética con la casa siguiente y colindante, con fachada ecléctica, propia de las primeras décadas del siglo XX.

#### Sistema Constructivo

Muros de carga, con cubierta plana.

#### Composición de Fachada

Ecléctica. Color: ocre, con resaltes en naranja. Material: ladrillo. Vanos: en disposición simétrica, retranqueados al mismo ancho y dintel recto, mediante resalte de mortero color naranja, rematados por pequeñas formas circulares, se alinean dos ventanas laterales iguales, de doble hoja acristalada a color blanco, y antepechos de hierro forjado con motivos vegetales, y una puerta central de doble hoja de madera color marrón con sencilla decoración lineal, montante inferior acristalado a color blanco, y montante superior de hierro forjado. Remate superior: parapeto sobre saliente en cornisa de fábrica, a color naranja. Remates laterales: pintados de color naranja. Zócalo: tirollesa color naranja. Revestimiento: revoco liso.

#### Referencias Bibliográficas y Documentales





# CATÁLOGO DE PROTECCIÓN DE SAN CRISTÓBAL DE LA LAGUNA



Número de Ficha
691

Nivel de Protección
Estructural 2

Denominación

Dirección Postal
Tabares de Cala, nº 20.

Propietario
Particular

Referencia Catastral
1520602

Número de Plantas
2

Uso
Residencial

Estado de Conservación
Bueno



Cartografía

Escala 1:1.800



Ortofoto

Escala 1:1.800



Número de ficha	Nivel de Protección	Denominación
691	Estructural 2	

#### Planta y Distribución

Planta en "L", con patio lateral. Entre medianeras, inmueble tradicional con planta en "L" y patio lateral.

#### Tipología Edificatoria

Doméstica. Casa urbana tradicional de dos plantas.

#### Contexto Urbano

Entre medianeras, participa de forma importante de un homogéneo ambiente urbano tradicional.

#### Referencia Histórica

Inmueble urbano doméstico tradicional, realizado aproximadamente la segunda mitad del siglo XVIII, con fachada simétrica, que mantiene un alto grado de fidelidad histórica con su momento constructivo.

#### Sistema Constructivo

Muros de carga de piedra, cal y barro. Cubierta inclinada de madera y tejas. Cubierta conformada por cerchas de madera y teja árabe.

#### Composición de Fachada

Tradicional. Color: ocre. Material: mampostería. Vanos: en disposición simétrica, realizados y enmarcados al mismo ancho y dintel recto mediante madera color marrón. Se alinean en planta baja una puerta lateral, de doble hoja con sencilla decoración lineal, y dos puertas iguales, de doble hoja con cojinetes y montante acristalado; en planta alta se alinean en paralelo tres ventanas, con antepechos de estría cuadrangular, de las cuales dos son de doble hoja con sencilla decoración lineal, y la restante con hojas de guillotina color blanco. Remate superior: alero de triple hilera de tejas. Zócalo: pintura gris. Revestimiento: enlucido a la cal.

#### Referencias Bibliográficas y Documentales



# CATÁLOGO DE PROTECCIÓN DE SAN CRISTÓBAL DE LA LAGUNA



Número de Ficha
632

Nivel de Protección
Estructural 3

Denominación

Dirección Postal
Cabrera Pinto, nº. 23

Propietario
Particular

Referencia Catastral
1423411

Número de Plantas
1

Uso
Residencial

Estado de Conservación
Bueno



Cartografía

Escala 1:5.000



Ortofoto

Escala 1:5.000



Número de ficha	Nivel de Protección	Denominación
632	Estructural 3	

#### Planta y Distribución

Planta en "L", con patio lateral. Entre medianeras, casa con planta en "L", y patio lateral.

#### Tipología Edificatoria

Casa urbana ecléctica de principios del siglo XX.

#### Contexto Urbano

Medianera, su sencillo estilo ecléctico en fachada le proporciona afinidad estética con el ambiente urbano tradicional popular en que se encuentra.

#### Referencia Histórica

Inmueble urbano doméstico popular, en su origen unidad constructiva con la casa anterior y colindante, y que presenta una sencilla fachada simétrica con un estilo ecléctico propio de las primeras décadas del siglo XX.

#### Sistema Constructivo

Muros de carga, con cubierta plana.

#### Composición de Fachada

Ecléctica. Color: salmón, con resaltes en gris. Material: ladrillo. Vanos: en disposición simétrica, y retranqueados en dintel recto mediante resalte de mortero color gris, culminados por pequeñas formas circulares, se alinean una puerta central, de doble hoja de madera marrón con cojinetes, montante inferior de madera abalaustrado, y montante superior de hierro forjado con motivos vegetales, y dos ventanas iguales, de doble hoja acristalada color blanco, y antepechos de hierro forjado con motivos vegetales. Remate superior: parapeto sobre saliente en cornisa de fábrica, color gris. Remates laterales: pintados de color gris. Zócalo: tirolesa gris. Revestimiento: revoco liso.

#### Referencias Bibliográficas y Documentales



# CATÁLOGO DE PROTECCIÓN DE SAN CRISTÓBAL DE LA LAGUNA



Número de Ficha
633

Nivel de Protección
Ambiental 1

Denominación

Dirección Postal
Cabrera Pinto, nº. 21

Propietario
Particular

Referencia Catastral
1423412

Número de Plantas
2

Uso
Residencial

Estado de Conservación
Bueno



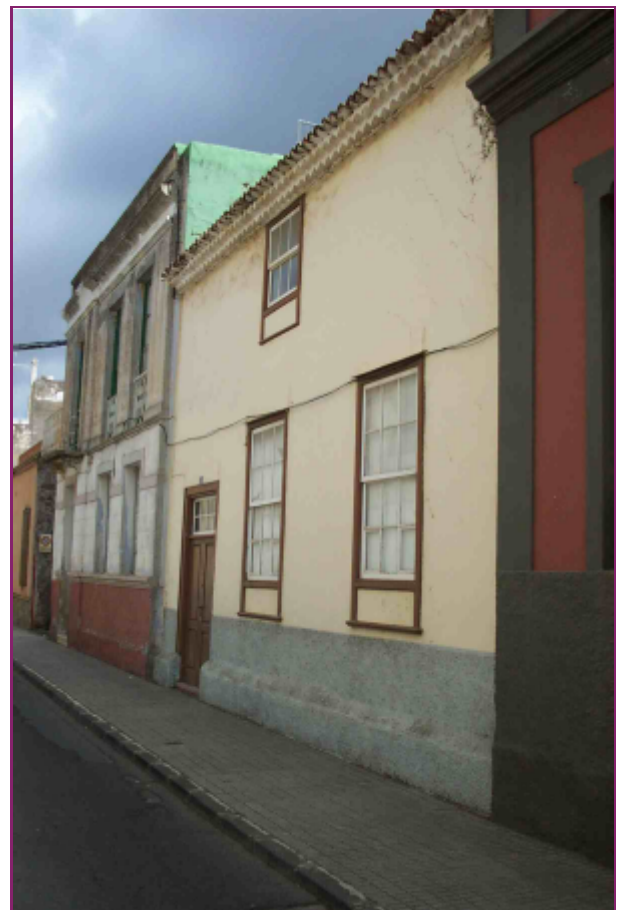
Cartografía

Escala 1:6.800



Ortofoto

Escala 1:6.800



Número de ficha	Nivel de Protección	Denominación
633	Ambiental 1	

#### Planta y Distribución

Planta en "U" con traspatio o huerto trasero.

#### Tipología Edificatoria

Doméstica. Casa urbana tradicional de 2 plantas.

#### Contexto Urbano

Medianera, participa en modo importante del ambiente urbano tradicional popular de la calle Cabrera Pinto.

#### Referencia Histórica

Inmueble urbano doméstico tradicional popular, de fachada asimétrica, sencilla de formas, y realización aproximada entre finales del siglo XVII e inicios del XVIII, manteniendo en la actualidad un alto grado de composición original de fachada.

#### Sistema Constructivo

Muros de carga de piedra, cal y barro. Cubierta inclinada de madera y tejas.

#### Composición de Fachada

Ecléctica. Color: salmón, con resaltes en gris. Material: ladrillo. Vanos: en disposición simétrica, y retranqueados en dintel recto mediante resalte de mortero color gris, culminados por pequeñas formas circulares, se alinean una puerta central, de doble hoja de madera marrón con cojinetes, montante inferior de madera abalaustrado, y montante superior de hierro forjado con motivos vegetales, y dos ventanas iguales, de doble hoja acristalada color blanco, y antepechos de hierro forjado con motivos vegetales. Remate superior: parapeto sobre saliente en cornisa de fábrica, color gris. Remates laterales: pintados de color gris. Zócalo: tirolesa gris. Revestimiento: revoco liso.

#### Referencias Bibliográficas y Documentales



# CATÁLOGO DE PROTECCIÓN DE SAN CRISTÓBAL DE LA LAGUNA



Número de Ficha
634

Nivel de Protección
Ambiental 2

Denominación

Dirección Postal
Cabrera Pinto, nº 19

Propietario
Particular

Referencia Catastral
1423413

Número de Plantas
2

Uso
Residencial

Estado de Conservación
Malo



Cartografía

Escala 1:3.000



Ortofoto

Escala 1:3.000



Número de ficha	Nivel de Protección	Denominación
634	Ambiental 2	
<b>Planta y Distribución</b>		
Planta en "L", con patio lateral. Entre medianeras, inmueble con planta en "L, y patio lateral.		
<b>Tipología Edificatoria</b>		
Casa urbana ecléctica de principios del siglo XX.		
<b>Contexto Urbano</b>		
Medianera, su estilo ecléctico de fachada, mantenido en estado puro sólo en la planta alta, le proporciona cierto grado de afinidad estética con el ambiente urbano tradicional popular en que se encuentra.		
<b>Referencia Histórica</b>		
Inmueble urbano doméstico, con fachada simétrica, de un sencillo estilo ecléctico propio de las primeras décadas del siglo XX. En la actualidad, el inmueble presenta una reforma en los revestimientos de la planta baja, que rompen de forma negativa la unidad estilística del conjunto.		
<b>Sistema Constructivo</b>		
Muros de carga, con cubierta plana.		
<b>Composición de Fachada</b>		
Ecléctica. Color: blanco en planta baja y ocre en planta alta. Material: ladrillo. Vanos: en disposición simétrica, con ejes verticales coincidentes, y retranqueados en dintel recto y al mismo ancho, se alinean en planta baja tres vanos realizados en madera color gris, correspondientes a una puerta lateral, de doble hoja con sencilla decoración lineal, y doble montante acristalado, y dos ventanas iguales, de doble hoja acristalada. Estos tres vanos inferiores se enmarcan superiormente por resaltes de mortero color rosa. En planta alta, se alinean tres vanos realizados en madera color verde, correspondientes a dos ventanas iguales, de doble hoja acristalada, y una de ellas con antepecho de hierro forjado, y una puerta lateral de acceso a un balcón de hierro forjado con motivos geométricos, con base y dos ménsulas de fábrica. Remate superior: parapeto sobre saliente en cornisa de fábrica. Zócalo: tirolesa color rojo. Revestimiento: revoco de cal.		
<b>Referencias Bibliográficas y Documentales</b>		





# CATÁLOGO DE PROTECCIÓN DE SAN CRISTÓBAL DE LA LAGUNA



## Número de Ficha

635

## Nivel de Protección

Estructural 1

## Denominación

## Dirección Postal

Cabrera Pinto, nº 13, esq. Tabares de Cala, nº 69

## Propietario

Particular

## Referencia Catastral

1423416

## Número de Plantas

2

## Uso

Residencial

## Estado de Conservación

Bueno



Cartografía

Escala 1:3.100



Ortofoto

Escala 1:3.100



Número de ficha	Nivel de Protección	Denominación
635	Estructural 1	

#### Planta y Distribución

Planta en "U" con traspatio o huerto trasero. En esquina, inmueble con planta en "U" y patio trasero.

#### Tipología Edificatoria

Casa urbana ecléctica de principios del siglo XX.

#### Contexto Urbano

En esquina, su estilo ecléctico de gran porte en fachada, de inspiración clasicista, lo configuran como uno de los inmuebles más significativos del entorno urbano de la calle Cabrera Pinto.

#### Referencia Histórica

Inmueble urbano doméstico, con fachada simétrica, de un estilo ecléctico de gran porte, de inspiración clasicista, resultando residencia propia de la clase social acomodada de las primeras décadas del siglo XX.

#### Sistema Constructivo

Muros de carga, con cubierta plana.

#### Composición de Fachada

Ecléctica. Color: amarillo. Material: ladrillo. Vanos: en disposición simétrica, con ejes verticales coincidentes, y realizados en madera marrón al mismo ancho, con dintel recto quebrado, se alinean en planta baja ocho puertas iguales, de doble hoja con sencilla decoración lineal, y montantes de hierro forjado con motivos vegetales, y tres ventanas laterales iguales, de doble hoja acristalada. La planta baja se encuentra surcada por estrías horizontales paralelas y simétricas. En planta alta se alinean en paralelo once vanos iguales, de doble hoja y montante acristalados, y enmarcados en arco rebajado de moldura estriada, culminados por formas vegetales, y que corresponden a ocho ventanas con antepecho abalaustrado de fábrica, una puerta de acceso a balcón curvo esquinero, abalaustrado de fábrica, soportado por dos ménsulas laterales, y dos puertas de acceso a un balcón lateral abalaustrado de fábrica, soportado por cuatro ménsulas. Remate superior: alternancia de parapeto liso y abalaustrado, sobre saliente en cornisa de fábrica. Zócalo: tirolesa color gris. Revestimiento: revoco liso.

#### Referencias Bibliográficas y Documentales



# CATÁLOGO DE PROTECCIÓN DE SAN CRISTÓBAL DE LA LAGUNA



Número de Ficha
636

Nivel de Protección
Ambiental 3

Denominación

Dirección Postal
Tabares de Cala, nº. 67

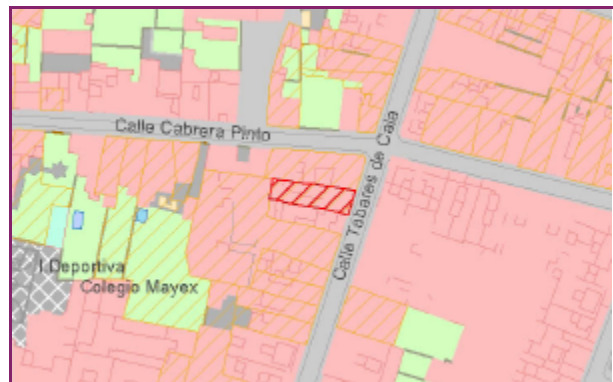
Propietario
Particular

Referencia Catastral
1423417

Número de Plantas
1

Uso
Residencial

Estado de Conservación
Bueno



Cartografía

Escala 1:2.650



Ortofoto

Escala 1:2.650



Número de ficha	Nivel de Protección	Denominación
636	Ambiental 3	

#### Planta y Distribución

Planta en "L", con patio lateral. Entre medianeras, casa tradicional con planta en "L" y patio lateral.

#### Tipología Edificatoria

Doméstica. Casa urbana tradicional de una planta.

#### Contexto Urbano

Medianera, participa de forma importante de un tramo de manzana con homogéneo ambiente urbano tradicional popular.

#### Referencia Histórica

Modesta vivienda tradicional popular, realizada aproximadamente entre finales del siglo XVIII e inicios del XIX, con fachada asimétrica, sencilla de formas y austera de materiales, propia de la clase social más humilde de la época.

#### Sistema Constructivo

Muros de carga de piedra, cal y barro. Cubierta inclinada de madera y tejas.

#### Composición de Fachada

Tradicional. Color: amarillo. Material: mampostería. Vanos: en disposición asimétrica, realizados y enmarcados en dintel recto mediante madera color verde, se localizan una puerta descentrada, de doble hoja con sencilla decoración lineal, y a un nivel más alto, una ventana guillotina, de mayor ancho que la puerta, con antepecho de cojinetes, y hojas móviles y tapa luces interiores de cuarterones a color blanco. Remate superior: alero de triple hilera de tejas. Remates laterales y zócalo: pintados de color gris. Revestimiento: revoco de cal.

#### Referencias Bibliográficas y Documentales



# CATÁLOGO DE PROTECCIÓN DE SAN CRISTÓBAL DE LA LAGUNA



Número de Ficha
637

Nivel de Protección
Ambiental 3

Denominación

Dirección Postal
Tabares de Cala, nº. 63

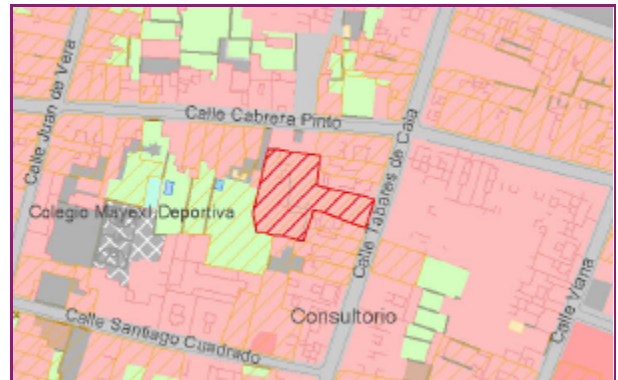
Propietario
Particular

Referencia Catastral
1423419

Número de Plantas
1

Uso
Residencial

Estado de Conservación
Bueno



Cartografía

Escala 1:3.400



Ortofoto

Escala 1:3.400



Número de ficha	Nivel de Protección	Denominación
637	Ambiental 3	
<b>Planta y Distribución</b>		
Planta en "L", con patio lateral. Entre medianeras, casa tradicional con planta en "L" y patio lateral.		
<b>Tipología Edificatoria</b>		
Doméstica. Casa urbana tradicional de una planta.		
<b>Contexto Urbano</b>		
Medianera, participa en modo importante de un tramo de manzana con homogéneo ambiente urbano tradicional popular.		
<b>Referencia Histórica</b>		
Inmueble urbano doméstico tradicional popular, con fachada asimétrica, sencilla de formas, que mantiene un alto grado de fidelidad histórica con su momento constructivo, situado aproximadamente entre finales del siglo XVII e inicios del XVIII. El ventanillo superior lateral denota una antigua función de almacén para la estancia que ventila.		
<b>Sistema Constructivo</b>		
Muros de carga de piedra, cal y barro. Cubierta inclinada de madera y tejas.		
<b>Composición de Fachada</b>		
Tradicional. Color: blanco. Material: mampostería. Vanos: en disposición asimétrica, realizados y enmarcados en dintel recto mediante madera color marrón, se localizan una puerta descentrada, de doble hoja con sencilla decoración lineal, y dos ventanas guillotina laterales iguales, más anchas que la puerta, con antepechos de cojinetes, y con hojas móviles y tapa luces interiores de cuarterones a color blanco. Sobre una ventana, se sitúa un ventanillo cuadrado, con cierre de rejas, inmediato al alero de tejas. Remate superior: alero de triple hilera de tejas. Remates laterales y zócalo: pintados de color gris. Revestimiento: revoco de cal.		
<b>Referencias Bibliográficas y Documentales</b>		



# CATÁLOGO DE PROTECCIÓN DE SAN CRISTÓBAL DE LA LAGUNA



Número de Ficha
638

Nivel de Protección
Ambiental 2

Denominación

Dirección Postal
Tabares de Cala, nº 61

Propietario
Particular

Referencia Catastral
1423420

Número de Plantas
0

Uso
Residencial

Estado de Conservación
Bueno



Cartografía

Escala 1:2.250



Ortofoto

Escala 1:2.250



Número de ficha	Nivel de Protección	Denominación
638	Ambiental 2	
<b>Planta y Distribución</b>		
Planta en "L", con patio lateral. Entre medianeras, casa tradicional con planta en "L", y dos patios laterales.		
<b>Tipología Edificatoria</b>		
Doméstica. Casa urbana tradicional de 2 plantas. Reforma de vanos en planta baja.		
<b>Contexto Urbano</b>		
Medianera, participa de un tramo de manzana de homogéneo ambiente urbano tradicional popular.		
<b>Referencia Histórica</b>		
Inmueble urbano doméstico tradicional popular, con fachada asimétrica, realizado aproximadamente hacia la segunda mitad del siglo XVIII, y que presenta en la actualidad una reciente y acusada reforma en la factura de los vanos de planta baja, que rompe en cierto modo la composición tradicional original.		
<b>Sistema Constructivo</b>		
Muros de carga de piedra, cal y barro. Cubierta inclinada de madera y tejas.		
<b>Composición de Fachada</b>		
Tradicional. Color: amarillo claro. Material: mampostería. Vanos: en disposición asimétrica, y realizados en dintel recto mediante madera barnizada color marrón, se alinean en planta baja dos vanos retranqueados, correspondientes a una puerta lateral, de hoja única con cojinetes, y una doble ventana guillotina rectangular, de reciente factura; en planta alta se alinean dos ventanas guillotina iguales, con antepechos de cojinetes. Remate superior: alero de triple hilera de tejas. Remates laterales y zócalo: pintados de color gris. Revestimiento: revoco de cal.		
<b>Referencias Bibliográficas y Documentales</b>		





# CATÁLOGO DE PROTECCIÓN DE SAN CRISTÓBAL DE LA LAGUNA



Número de Ficha
639

Nivel de Protección
Ambiental 1

Denominación

Dirección Postal
Tabares de Cala, nº 59

Propietario
Particular

Referencia Catastral
1423421

Número de Plantas
0

Uso
Desocupada

Estado de Conservación
Regular



Cartografía

Escala 1:2.250



Ortofoto

Escala 1:2.250



Número de ficha	Nivel de Protección	Denominación
639	Ambiental 1	

#### Planta y Distribución

Planta en "U", con patio lateral. Entre medianeras, casa tradicional con planta en "U" con patio lateral.

#### Tipología Edificatoria

Doméstica. Casa urbana tradicional de 2 plantas.

#### Contexto Urbano

Medianera. Participa en modo importante de un tramo de manzana con homogéneo ambiente urbano tradicional popular.

#### Referencia Histórica

Inmueble doméstico urbano tradicional popular, con fachada simétrica, sobria y sencilla de formas, y realización aproximada entre finales del siglo XVIII e inicios del XIX.

#### Sistema Constructivo

Muros de carga de piedra, cal y barro. Cubierta inclinada de madera y tejas.

#### Composición de Fachada

Tradicional. Color: ocre. Material: mampostería. Vanos: en disposición simétrica, con ejes verticales coincidentes, realizados y enmarcados al mismo ancho y dintel recto mediante madera color marrón, se alinean en planta baja dos puertas iguales, de doble hoja con sencilla decoración lineal, en planta alta se alinean en paralelo dos ventanas guillotina iguales, con antepechos de estría cuadrangular, y hojas móviles a color blanco. Remate superior: alero de triple capa de tejas. Zócalo: pintura gris. Revestimiento: revoco de cal.

#### Referencias Bibliográficas y Documentales



# CATÁLOGO DE PROTECCIÓN DE SAN CRISTÓBAL DE LA LAGUNA



Número de Ficha
640

Nivel de Protección
Ambiental 2

Denominación

Dirección Postal
Tabares de Cala, nº 57

Propietario
Particular

Referencia Catastral
1423422

Número de Plantas
2

Uso
Residencial

Estado de Conservación
Bueno



Cartografía

Escala 1:2.500



Ortofoto

Escala 1:2.500



Número de ficha	Nivel de Protección	Denominación
640	Ambiental 2	

#### Planta y Distribución

Planta en "L", con patio lateral. Entre medianeras, inmueble con planta en "L", y patio lateral y trasero.

#### Tipología Edificatoria

Casa urbana ecléctica de principios del siglo XX.

#### Contexto Urbano

Medianera, su sencillo estilo ecléctico en fachada, de corte neoclásico, le produce afinidad estética con el ambiente urbano tradicional en que se encuentra.

#### Referencia Histórica

Inmueble doméstico urbano, con fachada simétrica, realizada en un sencillo estilo ecléctico de corte neoclásico, propio de las primeras décadas del siglo XX.

#### Sistema Constructivo

Muros de carga, con cubierta plana.

#### Composición de Fachada

Ecléctica. Color: lila. Material: ladrillo. Vanos: en disposición simétrica, realizados y enmarcados al mismo ancho y dintel recto mediante madera color azul claro, se alinean en planta baja tres puertas, las dos laterales iguales, de doble hoja con sencilla decoración lineal, y la puerta central de doble hoja y montante acristalados, en planta alta se alinean en paralelo tres ventanas iguales, de doble hoja acristalada, y antepechos con tres cojinetes cuadrangulares cada uno. Remate superior: parapeto sobre saliente en cornisa de fábrica, color gris. Remates laterales y zócalo: resaltes de mortero, color gris. Revestimiento: revoco liso.

#### Referencias Bibliográficas y Documentales



# CATÁLOGO DE PROTECCIÓN DE SAN CRISTÓBAL DE LA LAGUNA



## Número de Ficha

641

## Nivel de Protección

Ambiental 1

## Denominación

## Dirección Postal

Tabares de Cala, nº 55

## Propietario

Particular

## Referencia Catastral

1423423

## Número de Plantas

2

## Uso

Residencial

## Estado de Conservación

Bueno



Cartografía

Escala 1:2.450



Ortofoto

Escala 1:2.450



Número de ficha	Nivel de Protección	Denominación
641	Ambiental 1	
<b>Planta y Distribución</b>		
Planta en "L", con patio lateral. Entre medianeras, inmueble con planta en "L", y patio lateral.		
<b>Tipología Edificatoria</b>		
Casa urbana ecléctica de principios de siglo XX.		
<b>Contexto Urbano</b>		
Medianera, su sencillo estilo ecléctico de fachada, de corte neoclásica, le proporciona afinidad estética con el entorno urbano tradicional en que se encuentra. No obstante, una de las parcelas colindantes está ocupada por un edificio contemporáneo de pisos.		
<b>Referencia Histórica</b>		
Inmueble doméstico urbano, realizado aproximadamente en los inicios del siglo XX, y que presenta una fachada simétrica de estilo ecléctico, con inspiración neoclásica, propia de su momento constructivo y de la clase social acomodada del momento.		
<b>Sistema Constructivo</b>		
Muros de carga, con cubierta plana.		
<b>Composición de Fachada</b>		
Ecléctica. Color: amarillo claro. Material: ladrillo. Vanos: en disposición simétrica, con ejes verticales coincidentes, realizados y enmarcados al mismo ancho y dintel recto mediante madera color marrón, se alinean en planta baja una ventana central, con antepecho de cojinetes, y de doble hoja acristalada color blanco, al igual que los tapa luces interiores; y dos puertas laterales iguales, de doble hoja con sencilla decoración lineal. En planta alta se alinean en paralelo tres ventanas guillotina iguales, de doble hoja acristalada y tapa luces interiores color blanco, y antepechos de fábrica enmarcados en madera marrón. Remate superior: parapeto sobresaliente en cornisa de fábrica, a color beige. Zócalo: tirollesa color beige. Revestimiento: revoco de cal.		
<b>Referencias Bibliográficas y Documentales</b>		



# CATÁLOGO DE PROTECCIÓN DE SAN CRISTÓBAL DE LA LAGUNA



Número de Ficha
642

Nivel de Protección
Estructural 3

Denominación

Dirección Postal
Santiago Cuadrado, nº 4

Propietario
Particular

Referencia Catastral
1423429

Número de Plantas
1

Uso
Residencial

Estado de Conservación
Bueno



Cartografía

Escala 1:5.650



Ortofoto

Escala 1:5.650



Número de ficha	Nivel de Protección	Denominación
642	Estructural 3	
<b>Planta y Distribución</b>		
Planta en "L", con patio lateral. Entre medianeras, casa tradicional con planta en "L", y dos patios laterales.		
<b>Tipología Edificatoria</b>		
Doméstica. Casa urbana tradicional de una planta.		
<b>Contexto Urbano</b>		
Medianera, participa en modo importante de un tramo de manzana con ambiente urbano tradicional popular, con inmuebles contemporáneos próximos.		
<b>Referencia Histórica</b>		
Inmueble doméstico urbano tradicional popular, de fachada asimétrica, con ventanillo superior de granero, y realizado aproximadamente entre finales del siglo XVII e inicios del SVIII, presentando en la actualidad un alto grado de fidelidad histórica con su momento constructivo, salvo la apertura reciente de una puerta lateral metálica, de acceso al garaje.		
<b>Sistema Constructivo</b>		
Muros de carga de piedra, cal y barro. Cubierta inclinada de madera y tejas.		
<b>Composición de Fachada</b>		
Tradicional. Color: blanco. Material: mampostería. Vanos: en disposición asimétrica, realizados y enmarcados en dintel recto mediante madera color verde, se sitúan una puerta central, de doble hoja con cojinetes, una pequeña ventana de hoja única lisa, una ventana guillotina con hojas móviles a color blanco, y antepecho de hierro forjado, dos ventanas iguales, de cuarterones acristalados color blanco y antepechos de hierro forjado, y una puerta lateral metálica de acceso a garaje. Sobre la puerta central, e inmediato al granero, de doble hoja lisa. Remate superior: alero de triple capa de tejas. Zócalo: tirolesa color gris. Revestimiento: revoco liso.		
<b>Referencias Bibliográficas y Documentales</b>		





# CATÁLOGO DE PROTECCIÓN DE SAN CRISTÓBAL DE LA LAGUNA



Número de Ficha
643

Nivel de Protección
Estructural 3

Denominación

Dirección Postal
Santiago Cuadrado, nº. 8

Propietario
Particular

Referencia Catastral
1423430

Número de Plantas
1

Uso
Residencial

Estado de Conservación
Regular



Cartografía

Escala 1:3.750



Ortofoto

Escala 1:3.750



Número de ficha	Nivel de Protección	Denominación
643	Estructural 3	
<b>Planta y Distribución</b>		
Planta en "L", con patio lateral. Entre medianeras, casa tradicional con planta en "L", y patios lateral y trasero.		
<b>Tipología Edificatoria</b>		
Doméstica. Casa urbana tradicional de una planta.		
<b>Contexto Urbano</b>		
Medianera, participa en modo muy importante de un entorno urbano tradicional popular, que comienza a ser modificado por inmuebles contemporáneos, como uno colindante al que nos ocupa.		
<b>Referencia Histórica</b>		
Inmueble urbano doméstico tradicional popular, con fachada asimétrica, realizado aproximadamente hacia mediados del siglo XVIII, manteniendo en la actualidad la plena composición en fachada propia de su momento constructivo, destacando la estancia lateral de entresuelo, con puerta baja y ventanillo superior, que denota una histórica función comercial o artesanal en dicha dependencia.		
<b>Sistema Constructivo</b>		
Muros de carga de piedra, cal y barro. Cubierta inclinada de madera y tejas.		
<b>Composición de Fachada</b>		
Tradicional. Color. Ocre. Material: mampostería. Vanos: en disposición asimétrica, realizados y enmarcados en dintel recto mediante madera color verde, se localizan una puerta mayor descentrada, de doble hoja con cojinetes, y a un nivel superior, se alinean dos ventanas laterales iguales, de cuarterones acristalados, con hojas batientes y montante a color blanco, y antepecho de cojinetes a color verde; en el otro lateral, se sitúa una pequeña puerta de doble hoja, con sencilla decoración cuadrangular, y en un nivel superior un ventanillo rectangular acristalado a color blanco, con cierre de rejas. Remate superior: alero de triple capa de tejas. Remates laterales: pintados de color gris. Zócalo: tirolesa gris. Revestimiento: revoco de cal.		
<b>Referencias Bibliográficas y Documentales</b>		



# CATÁLOGO DE PROTECCIÓN DE SAN CRISTÓBAL DE LA LAGUNA



Número de Ficha
644

Nivel de Protección
Ambiental 2

Denominación

Dirección Postal
Santiago Cuadrado, nº. 20

Propietario
Particular

Referencia Catastral
1423435

Número de Plantas
2

Uso
Mixto residencial-sanitario

Estado de Conservación
Bueno



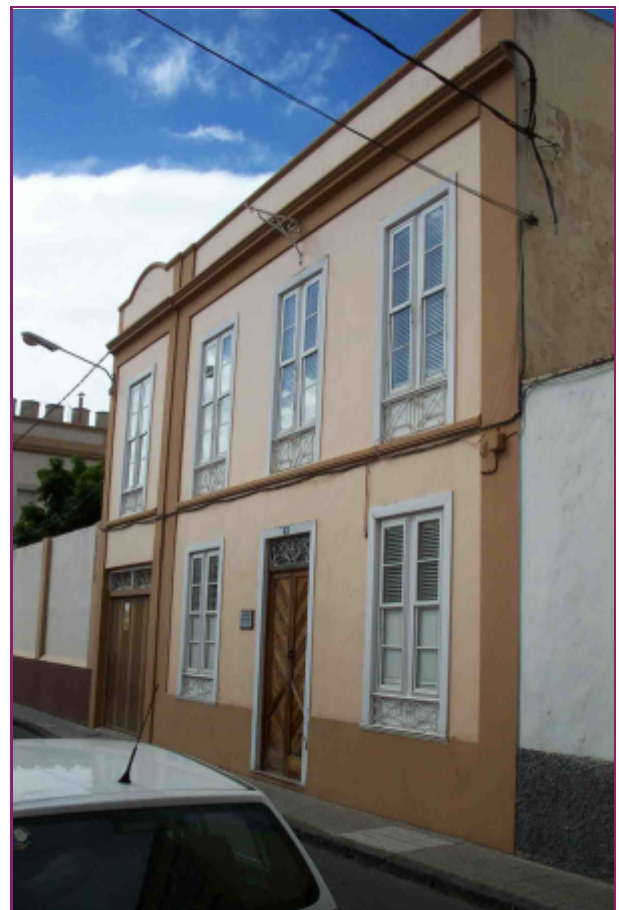
Cartografía

Escala 1:3.150



Ortofoto

Escala 1:3.150



Número de ficha	Nivel de Protección	Denominación
644	Ambiental 2	
<b>Planta y Distribución</b>		
Casa de desarrollo longitudinal con patios de luz. Entre medianeras, planta longitudinal, con patios de luz		
<b>Tipología Edificatoria</b>		
Casa urbana ecléctica de principios del siglo XX.		
<b>Contexto Urbano</b>		
Medianera, su sencillo estilo ecléctico de fachada le produce afinidad estética con un antiguo ambiente urbano tradicional, en la actualidad muy alterado por inmuebles contemporáneos.		
<b>Referencia Histórica</b>		
Inmueble urbano doméstico, con fachada simétrica de un sencillo estilo ecléctico de corte clasicista empleado durante las primeras décadas del siglo XX, resultando residencia propia de la clase social acomodada del momento.		
<b>Sistema Constructivo</b>		
Muros de carga, con cubierta plana.		
<b>Composición de Fachada</b>		
Ecléctica. Color: ocre claro. Material: bloques. Vanos: en disposición simétrica, con ejes verticales coincidentes, realizados y enmarcados al mismo ancho y dintel recto mediante madera color blanco, se alinean en planta baja una puerta reciente de garaje, más ancha y con cierre metálico; una puerta descentrada, de doble hoja con cojinetes y montante de hierro forjado con motivos vegetales, flanqueada por dos ventanas iguales, de doble juego de hojas guillotina, con tapa luces interiores, y antepechos en hierro forjado con motivos vegetales, en planta alta se alinean cuatro ventanas iguales, de idénticos rasgos que las ventanas inferiores. Remate superior: parapeto sobre saliente en cornisa de fábrica a color beige, con pequeño remate lateral curvo. Remates laterales, centrales y zócalo: resaltes de mortero color marrón. Revestimiento: revoco liso.		
<b>Referencias Bibliográficas y Documentales</b>		



# CATÁLOGO DE PROTECCIÓN DE SAN CRISTÓBAL DE LA LAGUNA



Número de Ficha
645

Nivel de Protección
Ambiental 2

Denominación

Dirección Postal
Juan de Vera, nº 46

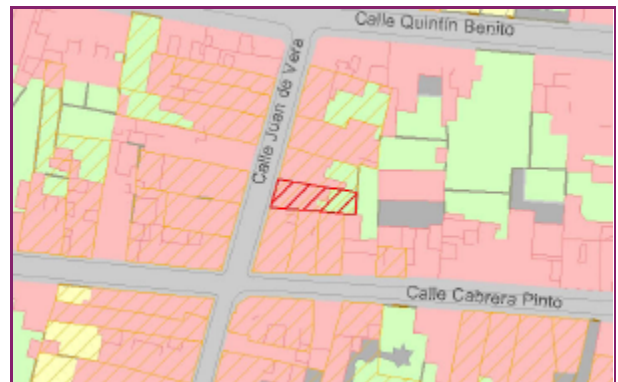
Propietario
Particular

Referencia Catastral
1523801

Número de Plantas
2

Uso
Residencial

Estado de Conservación
Bueno



Cartografía

Escala 1:2.000



Ortofoto

Escala 1:2.000



Número de ficha	Nivel de Protección	Denominación
645	Ambiental 2	
<b>Planta y Distribución</b>		
Planta en "U" con traspatio o huerto trasero		
<b>Tipología Edificatoria</b>		
Doméstica. Casa urbana tradicional de 2 plantas.		
<b>Contexto Urbano</b>		
Medianera, participa en modo importante del homogéneo ambiente urbano tradicional de la calle Juan de Vera.		
<b>Referencia Histórica</b>		
<p>Inmueble urbano doméstico tradicional, que forma unidad constructiva y estética con los dos inmuebles siguientes y colindantes, y con realización aproximada hacia mediados del siglo XIX, presentando una fachada simétrica, con predominio de lo horizontal sobre lo vertical, reflejando cierta impronta neoclásica en la distribución de los vanos, y resultando residencia propia de la clase social media comercial de la época.</p>		
<b>Sistema Constructivo</b>		
Muros de carga de piedra, cal y barro. Cubierta inclinada de madera y tejas.		
<b>Composición de Fachada</b>		
<p>Tradicional. Color: blanco. Material: mampostería. Vanos: en disposición simétrica, con ejes verticales coincidentes, realizados y enmarcados al mismo ancho y dintel recto mediante madera color marrón, se ubican en planta baja cinco puertas, las dos centrales laterales con hojas guillotina pareadas, delimitadas por un listón fijo central, de madera; la puerta central presenta doble hoja acristalada, con hojas móviles superiores a color blanco, al igual que las dos restantes ubicadas en los extremos. En planta alta se alinean en paralelo cinco ventanas guillotina iguales, con antepechos de estría cuadrangular, y hojas móviles con ventanillo abatible inferior, y tapa luces interiores, a color blanco. Remate superior: parapeto de fábrica, que oculta la cubierta interior inclinada de tejas. Se sitúan asimismo dos gárgolas recientes. Zócalo: pintura color rojo. Revestimiento: revoco.</p>		
<b>Referencias Bibliográficas y Documentales</b>		



# CATÁLOGO DE PROTECCIÓN DE SAN CRISTÓBAL DE LA LAGUNA



PATRIMONIO DE LA HUMANIDAD

## Número de Ficha

646

## Nivel de Protección

Ambiental 2

## Denominación

## Dirección Postal

Juan de Vera, nº. 46-B

## Propietario

Particular

## Referencia Catastral

1523802

## Número de Plantas

2

## Uso

Residencial

## Estado de Conservación

Bueno



Cartografía

Escala 1:1.850



Ortofoto

Escala 1:1.850



Número de ficha	Nivel de Protección	Denominación
646	Ambiental 2	

#### Planta y Distribución

Planta en "U" con traspatio o huerto trasero.

#### Tipología Edificatoria

Doméstica. Casa urbana tradicional de 2 plantas.

#### Contexto Urbano

Medianera, participa en modo importante del homogéneo ambiente urbano tradicional de la calle Juan de Vera.

#### Referencia Histórica

Inmueble urbano doméstico tradicional, con realización aproximada hacia mediados del siglo XIX, y que forma unidad constructiva y estética con sus inmuebles colindantes, junto la cual ha sufrido reformas interiores, debidas a una separación interna y externa para lograr tres viviendas independientes en la misma casa.

#### Sistema Constructivo

Muros de carga de piedra, cal y barro. Cubierta inclinada de madera y tejas.

#### Composición de Fachada

Tradicional. Color: blanco. Material: mampostería. Vanos: en disposición simétrica, realizados y enmarcados en dintel recto y al mismo ancho mediante madera color marrón, se alinean en planta baja dos puertas, de las que una es pareada, delimitada por un listón fijo central de madera; y la otra, más alta, presenta un escaparate con hojas de color blanco, y montante liso de madera. En planta alta, se alinean en paralelo dos ventanas guillotina iguales, con antepechos de estría cuadrangular, y con hojas móviles, ventanillo inferior abatible y tapa luces interiores a color blanco. Remate superior: parapeto en cornisa de fábrica, que oculta la cubierta interior inclinada de tejas. Zócalo: pintura color rojo. Revestimiento: revoco.

#### Referencias Bibliográficas y Documentales





# CATÁLOGO DE PROTECCIÓN DE SAN CRISTÓBAL DE LA LAGUNA



Número de Ficha
647

Nivel de Protección
Ambiental 2

Denominación

Dirección Postal
Juan de Vera, nº.46-C

Propietario
Particular

Referencia Catastral
1523803

Número de Plantas
2

Uso
Residencial

Estado de Conservación
Bueno



Cartografía

Escala 1:2.200



Ortofoto

Escala 1:2.200



Número de ficha	Nivel de Protección	Denominación
647	Ambiental 2	
<b>Planta y Distribución</b>		
Planta en "U" con traspatio o huerto trasero.		
<b>Tipología Edificatoria</b>		
Doméstica. Casa urbana tradicional de 2 plantas.		
<b>Contexto Urbano</b>		
Medianera, participa en modo importante del homogéneo ambiente urbano tradicional de la calle Juan de Vera.		
<b>Referencia Histórica</b>		
Inmueble urbano doméstico tradicional, con fachada simétrica, realizado aproximadamente hacia mediados del siglo XIX, y que en su origen forma unidad constructiva y estética con las dos viviendas anteriores y colindantes, procediéndose a una posterior reforma interna con el fin de delimitar tres viviendas independientes.		
<b>Sistema Constructivo</b>		
Muros de carga de piedra, cal y barro. Cubierta inclinada de madera y tejas.		
<b>Composición de Fachada</b>		
Tradicional. Color: blanco. Material: mampostería. Vanos: en disposición simétrica, con ejes verticales coincidentes, realizados y enmarcados al mismo ancho y dintel recto mediante madera color marrón, se alinean, en planta baja una puerta de doble hoja con cojinetes, y en planta alta una ventana guillotina, con antepecho de estría cuadrangular, y hojas móviles, con ventanillo inferior abatible y tapa luces interiores a color blanco. En un pequeño cuerpo añadido sobre el parapeto, se sitúa un ventanillo rectangular acristalado. Remate superior: parapeto en cornisa de fábrica, que oculta la cubierta interior inclinada de tejas. Zócalo: pintura color rojo. Revestimiento: revoco.		
<b>Referencias Bibliográficas y Documentales</b>		



# CATÁLOGO DE PROTECCIÓN DE SAN CRISTÓBAL DE LA LAGUNA



Número de Ficha
648

Nivel de Protección
Ambiental 2

Denominación

Dirección Postal
Juan de Vera, nº. 48

Propietario
Particular

Referencia Catastral
1523804

Número de Plantas
2

Uso
Residencial

Estado de Conservación
Bueno



Cartografía

Escala 1:2.200



Ortofoto

Escala 1:2.200



Número de ficha	Nivel de Protección	Denominación
648	Ambiental 2	
<b>Planta y Distribución</b>		
Planta en "U" con traspatio o huerto trasero.		
<b>Tipología Edificatoria</b>		
Casa urbana ecléctica de principios del siglo XIX		
<b>Contexto Urbano</b>		
Medianera, su estilo ecléctico de fachada, de inspiración neoclasicista, le proporciona afinidad estética y ambiental con el homogéneo ambiente urbano tradicional de la calle Juan de Vera.		
<b>Referencia Histórica</b>		
Inmueble urbano doméstico, con fachada simétrica, de un estilo ecléctico con inspiración neoclasicista, y cuya construcción fue promovida en 1930 por Valentín Alonso Navarro, resultando residencia propia de la clase social media del momento.		
<b>Sistema Constructivo</b>		
Muros de carga, con cubierta plana.		
<b>Composición de Fachada</b>		
Ecléctica. Color: ocre. Material: ladrillo. Vanos: se cuentan diez, distribuidos de forma simétrica en cinco calles verticales, realizados en madera color marrón, y enmarcados en dintel recto quebrado y al mismo ancho en resaltes de mortero color ocre claro, alineándose en planta baja dos puertas iguales, de doble hoja con sencilla decoración lineal, y montante acristalado a color blanco; dos ventanas iguales, de doble hoja acristalada, y antepechos de hierro forjado con motivos vegetales; y una puerta lateral más ancha, de garaje, con hojas decoradas linealmente, y montante acristalado a color blanco. En planta alta, se alinean cinco vanos iguales, de doble hoja acristalada, correspondientes a dos puertas de acceso a un balcón central abalaustrado de hierro forjado, con base y dos ménsulas de fábrica; una puerta de acceso a un balcón individual lateral de idénticos rasgos al anterior, y dos ventanas con antepechos de hierro forjado con motivos vegetales. Ambas plantas se delimitan mediante una leve cornisa de fábrica, color ocre claro. Remate superior: parapeto abalaustrado alternado con cuatro pilares, sobre saliente en cornisa de fábrica color ocre claro. Remates laterales: resaltes de mortero color ocre claro. Zócalo: tirolesa color marrón. Revestimiento: revoco a la cal.		
<b>Referencias Bibliográficas y Documentales</b>		



# CATÁLOGO DE PROTECCIÓN DE SAN CRISTÓBAL DE LA LAGUNA



Número de Ficha
649

Nivel de Protección
Ambiental 2

Denominación

Dirección Postal
Tabares de Cala, nº 77

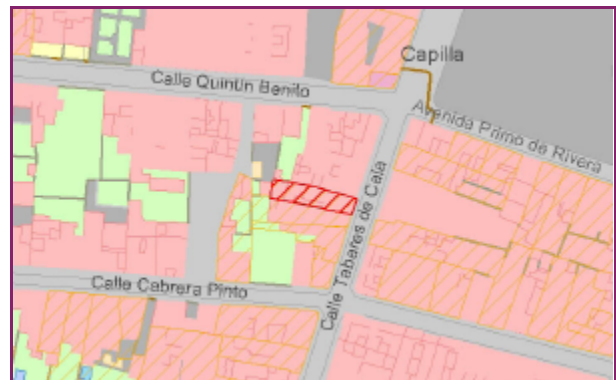
Propietario
Particular

Referencia Catastral
1523819

Número de Plantas
2

Uso
Residencial

Estado de Conservación
Bueno



Cartografía

Escala 1:2.550



Ortofoto

Escala 1:2.550



Número de ficha	Nivel de Protección	Denominación
649	Ambiental 2	

#### Planta y Distribución

Planta en "L", con patio lateral. Entre medianeras, inmueble con planta en forma de "L", y patio lateral-trasero.

#### Tipología Edificatoria

Casa urbana ecléctica de principios del siglo XX.

#### Contexto Urbano

Medianeras, su sencillo estilo ecléctico de fachada le produce afinidad ambiental con su entorno urbano popular.

#### Referencia Histórica

Inmueble urbano doméstico, con fachada simétrica, de un sencillo estilo ecléctico con inspiración neoclásica propio de inicios del siglo XX.

#### Sistema Constructivo

Muros de carga, con cubierta plana.

#### Composición de Fachada

Ecléctica. Color: amarillo. Material: ladrillo. Vanos: en disposición simétrica, con ejes verticales coincidentes, realizados y enmarcados al mismo ancho y dintel recto mediante madera color ocre, se alinean en planta baja una puerta lateral, de doble hoja con sencilla decoración cuadrangular, y una pequeña ventana de doble hoja acristalada, con repisa de madera; en planta alta se alinean en paralelo dos ventanas iguales, de doble hoja acristalada, con antepechos de fábrica enmarcados en madera color ocre. Ambas plantas se delimitan mediante una leve cornisa de fábrica, color blanco. Remate superior: parapeto sobre saliente en cornisa de fábrica, a color blanco. Remates laterales: resaltes de mortero color blanco. Zócalo: tirolesa gris. Revestimiento: revoco liso.

#### Referencias Bibliográficas y Documentales



# CATÁLOGO DE PROTECCIÓN DE SAN CRISTÓBAL DE LA LAGUNA



Número de Ficha
650

Nivel de Protección
Ambiental 3

Denominación

Dirección Postal
Tabares de Cala, nº. 75

Propietario
Particular

Referencia Catastral
1523820

Número de Plantas
1

Uso
Residencial

Estado de Conservación
Bueno



Cartografía

Escala 1:2.950



Ortofoto

Escala 1:2.950



Número de ficha	Nivel de Protección	Denominación
650	Ambiental 3	
<b>Planta y Distribución</b>		
Planta en "L", con patio lateral. Entre medianeras, casa tradicional con planta en "L" y patio lateral-trasero.		
<b>Tipología Edificatoria</b>		
Doméstica. Casa urbana tradicional de una planta.		
<b>Contexto Urbano</b>		
Medianeras, participa de un tramo de manzana con homogéneo ambiente urbano tradicional popular.		
<b>Referencia Histórica</b>		
Modesta vivienda tradicional popular, con realización aproximada hacia mediados del siglo XIX, y que presenta una sencilla fachada simétrica, con remate en parapeto que oculta la cubierta interior inclinada de tejas.		
<b>Sistema Constructivo</b>		
Muros de carga de piedra, cal y barro. Cubierta inclinada de madera y tejas.		
<b>Composición de Fachada</b>		
Tradicional. Color: ocre. Material: mampostería. Vanos: en disposición simétrica, realizados y enmarcados al mismo ancho y dintel recto mediante madera color verde, se alinean una puerta lateral, de doble hoja abatible, con sencilla decoración cuadrangular, y montante de hierro forjado con motivos vegetales, y una ventana guillotina, con hojas móviles blancas, y antepecho de fábrica enmarcado en madera color verde. Remate superior: parapeto sobre saliente en cornisa de fábrica, a color ocre. Zócalo: tirollesa color ocre. Revestimiento: revoco liso.		
<b>Referencias Bibliográficas y Documentales</b>		





# CATÁLOGO DE PROTECCIÓN DE SAN CRISTÓBAL DE LA LAGUNA



Número de Ficha
651

Nivel de Protección
Ambiental 3

Denominación

Dirección Postal
Tabares de cala, nº 73.

Propietario
Particular

Referencia Catastral
1523821

Número de Plantas
1

Uso
Residencial

Estado de Conservación
Bueno



Cartografía

Escala 1:2.850



Ortofoto

Escala 1:2.850



Número de ficha	Nivel de Protección	Denominación
651	Ambiental 3	
<b>Planta y Distribución</b>		
Planta en "L", con patio lateral. Entre medianeras, casa tradicional con planta en "L", y patio lateral.		
<b>Tipología Edificatoria</b>		
Doméstica. Casa urbana tradicional de una planta.		
<b>Contexto Urbano</b>		
Medianera, participa en forma importante de un tramo de manzana de homogéneo ambiente urbano tradicional popular.		
<b>Referencia Histórica</b>		
Modesta vivienda tradicional popular, con realización aproximada hacia la segunda mitad del siglo XVIII, y que presenta una sencilla fachada asimétrica, propia de su momento constructivo.		
<b>Sistema Constructivo</b>		
Muros de carga de piedra, cal y barro. Cubierta inclinada de madera y tejas.		
<b>Composición de Fachada</b>		
Tradicional. Color: ocre. Material: mampostería. Vanos: en disposición asimétrica, realizados y enmarcados en dintel recto mediante madera color marrón, se alinean en un lateral dos puertas iguales, de doble hoja decorada con cojinetes, una de ellas con pequeño remate rectangular, y una ventana descentrada, con antepecho de cojinetes, y hojas móviles y tapa luces interiores a color blanco. Remate superior: alero de doble capa de tejas. Zócalo: tirollesa color gris. Revestimiento: revoco liso		
<b>Referencias Bibliográficas y Documentales</b>		



# CATÁLOGO DE PROTECCIÓN DE SAN CRISTÓBAL DE LA LAGUNA



Número de Ficha
652

Nivel de Protección
Ambiental 1

Denominación

Dirección Postal
Tabares de Cala, nº. 71, esq. Cabrera Pinto, nº. 22

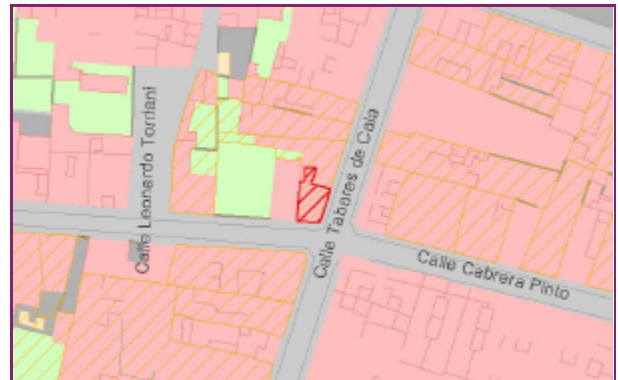
Propietario
Particular

Referencia Catastral
1523822

Número de Plantas
2

Uso
Mixto residencial-comercial

Estado de Conservación
Bueno



Cartografía

Escala 1:1.900



Ortofoto

Escala 1:1.900



Número de ficha	Nivel de Protección	Denominación
652	Ambiental 1	
<b>Planta y Distribución</b>		
Planta en "L", con patio lateral.En esquina, casa tradicional con planta en "L", y patio lateral.		
<b>Tipología Edificatoria</b>		
Doméstica. Casa urbana tradicional de 2 plantas.		
<b>Contexto Urbano</b>		
En esquina, participa de forma muy importante en un homogéneo ambiente tradicional popular.		
<b>Referencia Histórica</b>		
Inmueble urbano doméstico tradicional, realizado aproximadamente entre finales del siglo XVIII e inicios del XIX, con fachada simétrica, que presenta cierto rigor neoclásico en la distribución de los vanos.		
<b>Sistema Constructivo</b>		
Muros de carga de piedra, cal y barro. Cubierta inclinada de madera y tejas.		
<b>Composición de Fachada</b>		
Tradicional.Color: blanco. Material: mampostería. Vanos: en disposición simétrica, con ejes verticales coincidentes, realizados y enmarcados al mismo ancho y dintel recto mediante madera color beige, se alinean en planta baja cinco puertas iguales, de doble hoja con sencilla decoración cuadrangular, en planta alta se alinean en paralelo cinco ventanas iguales, con antepechos de fábrica color beige, enmarcados en madera al mismo color, y hojas móviles con tapa luces interiores a color blanco. Remate superior: parapeto, que oculta la cubierta interior inclinada de tejas, sobre saliente en cornisa de fábrica, a color gris. Remates laterales y central: resalte de mortero color gris. Zócalo: tirollesa color beige.		
<b>Referencias Bibliográficas y Documentales</b>		



# CATÁLOGO DE PROTECCIÓN DE SAN CRISTÓBAL DE LA LAGUNA



## Número de Ficha

653

## Nivel de Protección

Ambiental 1

## Denominación

Casa García Rodríguez

## Dirección Postal

Cabrera Pinto, nº. 21

## Propietario

Particular

## Referencia Catastral

1523824

## Número de Plantas

2

## Uso

Residencial

## Estado de Conservación

Bueno



Cartografía

Escala 1:5.150



Ortofoto

Escala 1:5.150



Número de ficha	Nivel de Protección	Denominación
653	Ambiental 1	Casa García Rodríguez
<b>Planta y Distribución</b>		
Planta en "L", con patio lateral. Entre medianeras, inmueble con planta en "L", y patio lateral-trasero.		
<b>Tipología Edificatoria</b>		
Casa urbana ecléctica de principios del siglo XX.		
<b>Contexto Urbano</b>		
Medianera, su estilo ecléctico de fachada de corte clasicista, le produce afinidad estética con el ambiente urbano tradicional en que se encuentra.		
<b>Referencia Histórica</b>		
Inmueble urbano doméstico, cuya construcción fue promovida por Luciano García Rodríguez en 1913, presentando una fachada simétrica, de estilo ecléctico con inspiración neoclasicista, propia de su momento constructivo. El inmueble se culmina en parapeto, que oculta la fachada interior inclinada de tejas, y resulta residencia propia de la clase social media del momento.		
<b>Sistema Constructivo</b>		
Muros de carga de piedra, cal y barro. Cubierta inclinada de madera y tejas.		
<b>Composición de Fachada</b>		
Ecléctica. Color: ocre claro, con resaltes de gris. Material: ladrillo. Vanos: en disposición simétrica, con ejes verticales coincidentes, realizados en madera marrón clara y enmarcados en su parte superior por resaltes de mortero gris, formando cornisas y molduras a modo de alfiz, al mismo ancho se alinean alternativamente en planta baja dos puertas, de doble hoja lisa, con montantes de hierro forjado, y dos ventanas de doble hoja acristalada con antepechos de hierro forjado. Los cuatro vanos inferiores se retranquean en arco rebajado. En planta alta, se alinean en paralelo cuatro ventanas iguales, de doble hoja acristalada, dintel recto y antepechos de hierro forjado con motivos vegetales. Ambas plantas se delimitan mediante una leve cornisa de fábrica, color gris. Remate superior: parapeto sobre saliente en cornisa de fábrica, a color gris. Remates laterales: resaltes de mortero color gris. Zócalo: tirolesa color gris. Revestimiento: revoco liso.		
<b>Referencias Bibliográficas y Documentales</b>		
A.H.M.L.L.: año 1913, expediente nº 12		



# CATÁLOGO DE PROTECCIÓN DE SAN CRISTÓBAL DE LA LAGUNA



Número de Ficha
655

Nivel de Protección
Ambiental 2

Denominación

Dirección Postal
Cabrera Pinto, nº 46

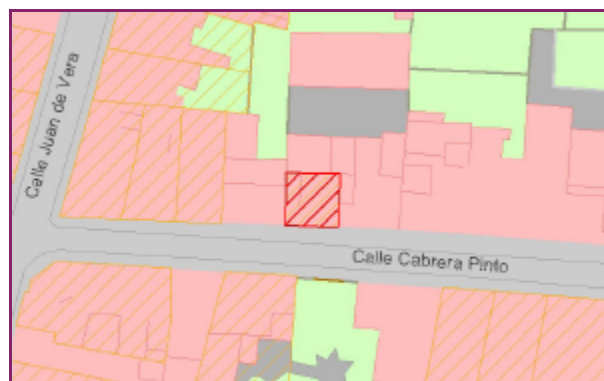
Propietario
Particular

Referencia Catastral
1523832

Número de Plantas
2

Uso
Residencial

Estado de Conservación
Bueno



Cartografía

Escala 1:1.100



Ortofoto

Escala 1:1.100



Número de ficha	Nivel de Protección	Denominación
655	Ambiental 2	

#### Planta y Distribución

Planta en "U" con traspatio o huerto trasero. Entre medianeras, casa tradicional con planta en "U", y patio trasero.

#### Tipología Edificatoria

doméstica. Casa urbana tradicional de 2 plantas.

#### Contexto Urbano

Medianera, participa de un ambiente urbano tradicional.

#### Referencia Histórica

Inmueble urbano doméstico tradicional, con fachada simétrica, realizado aproximadamente a mediados del siglo XIX, presentando en la actualidad una restauración reciente en revestimientos y carpinterías de vanos.

#### Sistema Constructivo

Muros de carga, con cubierta plana.

#### Composición de Fachada

Tradicional. Color: amarillo. Material: mampostería. Vanos: en disposición simétrica, con ejes verticales coincidentes, realizados y enmarcados al mismo ancho y en dintel recto mediante madera color marrón, se alinean en planta baja una puerta lateral, de doble hoja con cojinetes, y dos ventanas guillotina iguales, con antepechos decorados con formas vegetales, y hojas móviles a color blanco, en planta alta se alinean en paralelo tres ventanas guillotina iguales, con idénticos motivos estéticos que las ventanas inferiores. Remate superior: cornisa de fábrica en parapeto, pintada de color gris. Zócalo: tirolesa color gris. Revestimiento: revoco liso.

#### Referencias Bibliográficas y Documentales





# CATÁLOGO DE PROTECCIÓN DE SAN CRISTÓBAL DE LA LAGUNA



Número de Ficha
656

Nivel de Protección
Estructural 1

Denominación

Dirección Postal
Cabrera Pinto, nº 48

Propietario
Particular

Referencia Catastral
1523834

Número de Plantas
2

Uso
Residencial

Estado de Conservación
Bueno



Cartografía

Escala 1:2.350



Ortofoto

Escala 1:2.350



Número de ficha	Nivel de Protección	Denominación
656	Estructural 1	
<b>Planta y Distribución</b>		
Planta en "U" con traspatio o huerto trasero. Entre medianeras, inmueble con planta en "U", y patio trasero.		
<b>Tipología Edificatoria</b>		
Casa urbana ecléctica de principios del siglo XX.		
<b>Contexto Urbano</b>		
Medianera, su sencillo estilo ecléctico de fachada le produce afinidad estética con el ambiente urbano tradicional en que se encuentra.		
<b>Referencia Histórica</b>		
Inmueble urbano doméstico, realizado aproximadamente durante las primeras décadas del siglo XX, con sencilla fachada ecléctica, y que en su origen formaba unidad constructiva y estética con el inmueble siguiente y colindante (Juan de Vera, nº. 50), convirtiéndose el originario balcón central en dos balcones laterales de ambas viviendas.		
<b>Sistema Constructivo</b>		
Muros de carga, con cubierta plana.		
<b>Composición de Fachada</b>		
Ecléctica. Color: crema, con resaltes en marrón. Material: ladrillo. Vanos: en disposición simétrica, con ejes verticales coincidentes, realizados en madera color blanco, y enmarcados en resalte de mortero color marrón, al mismo ancho y dintel recto, se alinean en planta baja dos puertas laterales iguales, de doble hoja con sencilla decoración lineal; y una ventana descentrada de doble hoja acristalada; en planta alta se alinean dos ventanas iguales a la inferior, y una puerta lateral de doble hoja acristalada, de acceso a un sencillo balcón de hierro forjado con base de fábrica. Ambas plantas se delimitan mediante una leve cornisa. Remate superior: parapeto sobre saliente en cornisa de fábrica, a color marrón. Remate lateral: resalte de mortero color marrón. Zócalo: tirolesa color marrón. Revestimiento: revoco liso.		
<b>Referencias Bibliográficas y Documentales</b>		



# CATÁLOGO DE PROTECCIÓN DE SAN CRISTÓBAL DE LA LAGUNA



## Número de Ficha

657

## Nivel de Protección

Estructural 1

## Denominación

## Dirección Postal

Cabrera Pinto, nº 50

## Propietario

Particular

## Referencia Catastral

1523835

## Número de Plantas

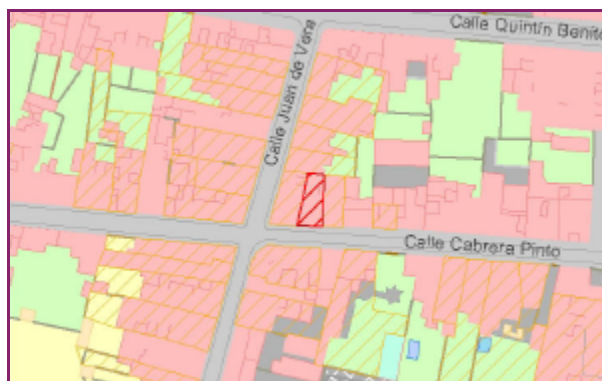
2

## Uso

Residencial

## Estado de Conservación

Bueno



Cartografía

Escala 1:2.400



Ortofoto

Escala 1:2.400



Número de ficha	Nivel de Protección	Denominación
657	Estructural 1	
<b>Planta y Distribución</b>		
Planta en "U" con traspatio o huerto trasero. Entre medianeras, inmueble con planta en "U", y patio trasero.		
<b>Tipología Edificatoria</b>		
Casa urbana ecléctica de principios del siglo XX.		
<b>Contexto Urbano</b>		
Medianera, su sencillo estilo ecléctico de fachada le proporciona afinidad estética con el ambiente urbano tradicional en que se encuentra.		
<b>Referencia Histórica</b>		
<p>Inmueble urbano doméstico, realizado aproximadamente durante las primeras décadas del siglo XX, presentando una fachada simétrica de un sencillo estilo ecléctico. En su origen, este inmueble formó unidad constructiva y estética con la vivienda anterior y colindante (Juan de Vera, nº. 48), de modo que el antiguo balcón central se ha convertido en dos balcones laterales en cada vivienda.</p>		
<b>Sistema Constructivo</b>		
Muros de carga con cubierta plana.		
<b>Composición de Fachada</b>		
<p>Ecléctica. Color: crema, con resaltes en gris. Material: ladrillo. Vanos: en disposición simétrica, con ejes verticales coincidentes, realizados en madera color verde, y retranqueados al mismo ancho y dintel recto mediante resalte de mortero color gris, se alinean en planta baja dos puertas laterales con sencilla decoración cuadrangular, y una ventana descentrada de doble hoja acristalada. En planta alta, se alinean en paralelo dos ventanas iguales a la inferior, y una puerta lateral de doble hoja acristalada, que sirve de acceso a un sencillo balcón de hierro forjado, con base de fábrica. Ambas plantas se delimitan mediante una leve cornisa de fábrica. Remate superior: parapeto sobre saliente en cornisa de fábrica, a color gris. Remates laterales: resaltes de mortero, a color gris. Zócalo: tirolesa color gris. Revestimiento: revoco liso.</p>		
<b>Referencias Bibliográficas y Documentales</b>		



# CATÁLOGO DE PROTECCIÓN DE SAN CRISTÓBAL DE LA LAGUNA



## Número de Ficha

658

## Nivel de Protección

Estructural 2

## Denominación

## Dirección Postal

Cabrera Pinto, nº 52, esq. Juan de Vera, nº 44

## Propietario

Particular

## Referencia Catastral

1523836

## Número de Plantas

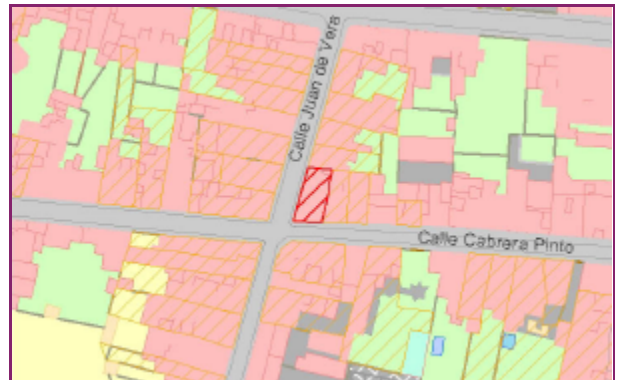
2

## Uso

Residencial

## Estado de Conservación

Bueno



Cartografía

Escala 1:2.400



Ortofoto

Escala 1:2.400



Número de ficha	Nivel de Protección	Denominación
658	Estructural 2	
<b>Planta y Distribución</b>		
Planta en "L", con patio lateral.En esquina, casa tradicional con planta en "L", y patio lateral.		
<b>Tipología Edificatoria</b>		
Doméstica. Casa urbana tradicional de 2 plantas.		
<b>Contexto Urbano</b>		
En esquina, participa de forma importante en el homogéneo ambiente urbano tradicional de la calle Juan de Vera, actuando como nexo adecuado con la calle Cabrera Pinto.		
<b>Referencia Histórica</b>		
Inmueble urbano doméstico tradicional, realizado aproximadamente hacia la segunda mitad del siglo XVIII, presentando una fachada simétrica, con elementos tradicionales propios de su momento constructivo. En la actualidad, el inmueble, que estaba en estado semi ruinoso, ha sido objeto de una reciente y acertada restauración.		
<b>Sistema Constructivo</b>		
Muros de carga de piedra, cal y barro. Cubierta inclinada de madera y tejas.		
<b>Composición de Fachada</b>		
Tradicional.Color: ocre. Material: mampostería. Vanos: en disposición simétrica, con ejes verticales coincidentes, realizados y enmarcados al mismo ancho y dintel recto mediante madera color marrón, se alinean en planta baja cuatro puertas iguales, de doble hoja con sencilla decoración lineal, y una ventana guillotina lateral, con antepecho de madera marrón, de estría cuadrangular, y con hojas móviles y tapa luces interiores a color blanco; en planta alta se alinean en paralelo siete ventanas guillotina iguales, con antepechos de fábrica color marrón, enmarcados en madera al mismo color, y hojas móviles con tapa luces interiores a color blanco. Remate superior: alero de triple hilera de tejas. Remate lateral y zócalo: pintado de color gris. Revestimiento: revoco de cal.		
<b>Referencias Bibliográficas y Documentales</b>		



# CATÁLOGO DE PROTECCIÓN DE SAN CRISTÓBAL DE LA LAGUNA



Número de Ficha
659

Nivel de Protección
Ambiental 3

Denominación

Dirección Postal
Avda. República Argentina, nº 4.

Propietario
Particular

Referencia Catastral
1525002

Número de Plantas
1

Uso
Desocupada

Estado de Conservación
Malo



Cartografía

Escala 1:1.700



Ortofoto

Escala 1:1.700



Número de ficha	Nivel de Protección	Denominación
659	Ambiental 3	

#### Planta y Distribución

Planta en "U", con traspatio o huerto trasero. Entre medianeras, casa con planta en "U", y patio trasero.

#### Tipología Edificatoria

Casa urbana ecléctica de principios del siglo XX.

#### Contexto Urbano

Medianera, participa de un entorno urbano dominado por viviendas populares de fachada ecléctica, propias de las primeras décadas del siglo XX.

#### Referencia Histórica

Inmueble doméstico popular urbano, con fachada simétrica, de un sencillo estilo ecléctico propio de las primeras décadas del siglo XX.

#### Sistema Constructivo

Muros de carga con cubierta plana.

#### Composición de Fachada

Color: azul claro. Material: ladrillo. Vanos: en disposición simétrica, realizados en madera color marrón, y retranqueados en dintel recto y al mismo ancho, se alinean tres puertas centrales, de doble hoja con sencilla decoración cuadrangular, y montantes acristalados a color blanco; y dos ventanas laterales iguales, de doble hoja acristalada. Remate superior: parapeto abalaustrado en su parte central, con pilar medial, sobre saliente en cornisa de fábrica. Remates laterales: resaltes de mortero color azul oscuro. Revestimiento: revoco.

#### Referencias Bibliográficas y Documentales





# CATÁLOGO DE PROTECCIÓN DE SAN CRISTÓBAL DE LA LAGUNA



## Número de Ficha

660

## Nivel de Protección

Ambiental 3

## Denominación

## Dirección Postal

Avda. República Argentina, nº 6.

## Propietario

Particular

## Referencia Catastral

1525003

## Número de Plantas

1

## Uso

Mixto residencial-comercial

## Estado de Conservación

Bueno



Cartografía

Escala 1:2.650



Ortofoto

Escala 1:2.650



Número de ficha	Nivel de Protección	Denominación
660	Ambiental 3	

#### Planta y Distribución

Planta en "L", con patio lateral. Entre medianeras, inmueble con planta en "L", y patio lateral.

#### Tipología Edificatoria

Casa urbana ecléctica de principios del siglo XX.

#### Contexto Urbano

Medianeras, participa de un tramo de manzana ocupado por viviendas populares de fachada ecléctica, propias de las primeras décadas del siglo XX.

#### Referencia Histórica

Inmueble doméstico popular urbano, con fachada simétrica, de un sencillo estilo ecléctico propio de las primeras décadas del siglo XX, que en la actualidad se encuentra alterada por adaptación para uso comercial.

#### Sistema Constructivo

Muros de carga con cubierta plana.

#### Composición de Fachada

Ecléctica. Color: rosado con resaltes en blanco. Material: ladrillo. Vanos: en disposición simétrica, realizados en madera color marrón, y retranqueados al mismo ancho y en dintel recto mediante resalte de mortero color blanco, se alinean una puerta lateral de hoja única con cojinetes, dos ventanas centrales iguales, de doble hoja acristalada, y una puerta lateral más ancha, de uso comercial, y cierre metálico. Remate superior: parapeto sobre saliente en cornisa de fábrica, a color blanco, culminado con cuatro macetones. Remates laterales: resaltes de mortero color blanco. Zócalo: tirolesa color gris. Revestimientos: revoco.

#### Referencias Bibliográficas y Documentales



# CATÁLOGO DE PROTECCIÓN DE SAN CRISTÓBAL DE LA LAGUNA



Número de Ficha
661

Nivel de Protección
Ambiental 1

Denominación
Casa Fuentes González.

Dirección Postal
Plaza de San Francisco, nº 20.

Propietario
Particular

Referencia Catastral
1525011

Número de Plantas
2

Uso
Mixto residencial-comercial

Estado de Conservación
Bueno



Cartografía

Escala 1:4.100



Ortofoto

Escala 1:4.100



Número de ficha	Nivel de Protección	Denominación
661	Ambiental 1	Casa Fuentes González.
<b>Planta y Distribución</b>		
Planta en "L", con patio lateral. Inmueble con planta en "L", alrededor de un patio-huerto trasero.		
<b>Tipología Edificatoria</b>		
Doméstica. Casa urbana tradicional de dos plantas.		
<b>Contexto Urbano</b>		
Medianera, participa de forma importante del homogéneo ambiente urbano tradicional circundante a la Plaza de San Francisco.		
<b>Referencia Histórica</b>		
<p>Imponente inmueble urbano doméstico tradicional, con realización aproximada hacia finales del siglo XVIII e inicios del XIX, y que presenta una fachada simétrica, sobria y sencilla de formas, con rigor neoclásico en la disposición de los vanos, destacando el ventanillo lateral, que denota antigua actividad comercial. En la actualidad, el inmueble guarda un alto grado de fidelidad histórica con su momento constructivo.</p>		
<b>Sistema Constructivo</b>		
Muros de carga de piedra, cal y barro. Cubierta inclinada de madera y tejas.		
<b>Composición de Fachada</b>		
<p>Tradicional. Color: ocre. Material: mampostería. Vanos: en disposición simétrica, con ejes verticales coincidentes, se cuentan diez vanos, distribuidos mediante cinco calles paralelas, realizados y enmarcados de forma estriada mediante madera color marrón, en dintel recto y al mismo ancho, excepto la puerta principal lateral, alineándose en planta baja, cuatro puertas iguales, de doble hoja con sencilla decoración lineal, y una puerta principal lateral ligeramente más alta, de doble hoja con cojinetes, y enmarcada en dintel recto mediante cantería roja; en planta alta, se alinean en parapeto cuatro ventanas guillotizadas iguales, con antepechos de estría cuadrangular a color marrón y hojas móviles, con tapa luces interiores de cuarterones, a color blanco. En un lateral, sobre la puerta principal, se sitúa en vertical un ventanillo rectangular acristalado, con marco estriado. Remate superior: alero de triple hilera de tejas. Remates laterales: pintura gris. Zócalo: tirollesa gris. Revestimiento: revoco de cal.</p>		
<b>Referencias Bibliográficas y Documentales</b>		



# CATÁLOGO DE PROTECCIÓN DE SAN CRISTÓBAL DE LA LAGUNA



Número de Ficha
662

Nivel de Protección
Estructural 1

Denominación
Capilla de Cruz de la Plaza de San Francisco.

Dirección Postal
Plaza de San Francisco, esq. Quintín Benito.

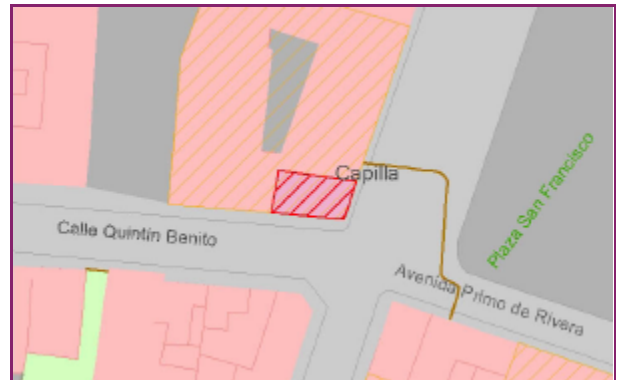
Propietario
Particular

Referencia Catastral
1525012

Número de Plantas
1

Uso
Religioso

Estado de Conservación
Bueno



Cartografía

Escala 1:900



Ortofoto

Escala 1:900



Número de ficha	Nivel de Protección	Denominación
662	Estructural 1	Capilla de Cruz de la Plaza de San Francisco.

#### Planta y Distribución

Casa de dos crujías paralelas a fachada, sin patio. Capilla urbana de planta única rectangular, con cubierta de tejas.

#### Tipología Edificatoria

Religiosa, Capilla urbana o de cruz.

#### Contexto Urbano

En esquina, participa en forma muy importante del homogéneo ambiente urbano tradicional circundante a la Plaza de San Francisco.

#### Referencia Histórica

Capilla urbana tradicional, pequeño recinto votivo adosado a una casa tradicional, que en un principio se situaba en pleno medio rural, y que fue trasladada y reedificada en su ubicación actual en 1810 por José Amaral, junto a la otra capilla de la calle Quintín Benito, al producirse en dicho año el reparto de la vega. La Cruz venerada en su interior está ejecutada en platería, al igual que su peana con extremos dorados.

#### Sistema Constructivo

Muros de carga de piedra, cal y barro. Cubierta inclinada de madera y tejas.  
Cubierta inclinada de tejas a cuatro aguas.

#### Composición de Fachada

Tradicional. Color: blanco. Material: mampostería. Vanos: en la fachada principal, una puerta de doble hoja de madera color verde, decorada por cojinetes, y enmarcada mediante cantería roja formando un arco de medio punto; en la fachada lateral, se sitúa un ventanillo rectangular central superior, con cierre de rejas. Remate superior: alero de triple hilera de tejas. Zócalo: añadido reciente en cantería roja, en la fachada lateral, pintura gris. Revestimiento: revoco a la cal.

#### Referencias Bibliográficas y Documentales

CIORANESCU, Alejandro: "La Laguna, guía histórica y monumental" 1965. Pag 133. RODRIGUEZ MOURE, José: "Guía histórica de La Laguna" 1935. Pag 188.



# CATÁLOGO DE PROTECCIÓN DE SAN CRISTÓBAL DE LA LAGUNA



Número de Ficha
663

Nivel de Protección
Ambiental 3

Denominación

Dirección Postal
Quintín Benito, nº 14.

Propietario
Particular

Referencia Catastral
1525020

Número de Plantas
1

Uso
Residencial

Estado de Conservación
Bueno



Cartografía

Escala 1:3.600



Ortofoto

Escala 1:3.600



Número de ficha	Nivel de Protección	Denominación
663	Ambiental 3	

#### Planta y Distribución

Planta en "L", con patio lateral. Entre medianeras, inmueble doméstico con planta en "L", y patio lateral.

#### Tipología Edificatoria

Casa urbana ecléctica de principios del siglo XX.

#### Contexto Urbano

Medianera, participa de un tramo de manzana con del homogéneo ambiente urbano popular, conformado por viviendas de una planta con fachada ecléctica, realizadas durante las primeras décadas del siglo XX.

#### Referencia Histórica

Inmueble urbano doméstico popular, con fachada simétrica, de un sencillo estilo ecléctico de corte clasicista propio de las primeras décadas del siglo XX, manteniendo en la actualidad la composición externa original.

#### Sistema Constructivo

Muros de carga con cubierta plana.

#### Composición de Fachada

Ecléctica. Color: blanco. Material: ladrillo. Vanos: en disposición simétrica, realizados en madera color blanco, y enmarcados al mismo ancho en dintel recto, se alinean una puerta central, de doble hoja con sencilla decoración cuadrangular, y con una pequeña cornisa de fábrica superior, y dos ventanas laterales, de doble hoja acristalada con tapa luces interiores, y antepechos de fábrica con motivos vegetales. Remate superior: parapeto con balaustre de fábrica en sus extremos, y culminado por cuatro flameros, sobre saliente en cornisa de fábrica. Remates laterales: resaltes de mortero color marrón. Zócalo: tirolesa gris. Revestimiento: revoco.

#### Referencias Bibliográficas y Documentales





# CATÁLOGO DE PROTECCIÓN DE SAN CRISTÓBAL DE LA LAGUNA



Número de Ficha
664

Nivel de Protección
Ambiental 3

Denominación

Dirección Postal
Quintín Benito, nº 16.

Propietario
Particular

Referencia Catastral
1525021

Número de Plantas
1

Uso
Residencial

Estado de Conservación
Bueno



Cartografía

Escala 1:3.550



Ortofoto

Escala 1:3.550



Número de ficha	Nivel de Protección	Denominación
664	Ambiental 3	

#### Planta y Distribución

Planta en "L", con patio lateral. Entre medianeras, inmueble doméstico con planta en "L", y patio lateral.

#### Tipología Edificatoria

Casa urbana ecléctica de principios del siglo XX.

#### Contexto Urbano

Medianera, participa de un tramo de manzana conformado por viviendas de una planta con fachada ecléctica, realizadas durante las primeras décadas del siglo XX.

#### Referencia Histórica

Inmueble urbano doméstico popular, con fachada simétrica, de estilo ecléctico, realizado aproximadamente durante las primeras décadas del siglo XX. En la actualidad, la fachada presenta reciente y acusada reforma en la factura de los vanos.

#### Sistema Constructivo

Muros de carga con cubierta plana.

#### Composición de Fachada

Ecléctica. Color: ocre con resaltes en gris. Material: ladrillo. Vanos: en disposición simétrica, realizados en madera color marrón y retranqueados en dintel recto, se alinean una puerta central de doble hoja con sencilla decoración cuadrangular y montante acristalado, con pequeña cornisa superior, una ventanilla lateral de doble hoja acristalada y una puerta de acceso al garaje, más ancha de hojas lisas y con montante acristalado. Remate superior: parapeto sobre saliente en cornisa de fábrica, a color gris. Remates laterales: resaltes de mortero color gris. Zócalo: tirolesa color gris. Revestimiento: revoco.

#### Referencias Bibliográficas y Documentales



# CATÁLOGO DE PROTECCIÓN DE SAN CRISTÓBAL DE LA LAGUNA



Número de Ficha
665

Nivel de Protección
Estructural 1

Denominación
Capilla de la Cruz de los Herreros.

Dirección Postal
Quintín Benito, esq. Avda República Argentina.

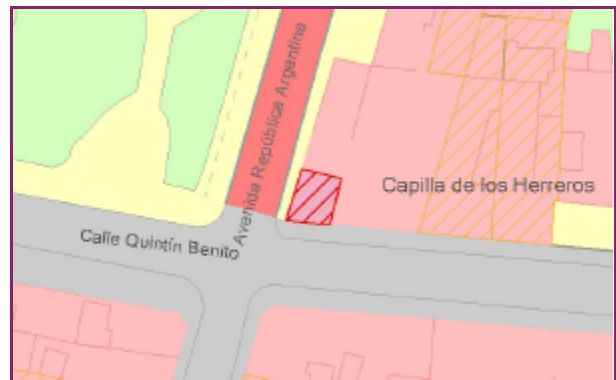
Propietario
Particular

Referencia Catastral
1525023

Número de Plantas
1

Uso
Religioso

Estado de Conservación
Bueno



Cartografía

Escala 1:850



Ortofoto

Escala 1:850



Número de ficha	Nivel de Protección	Denominación
665	Estructural 1	Capilla de la Cruz de los Herreros.
<b>Planta y Distribución</b>		
Casa de dos crujías paralelas a fachada, sin patio.		
<b>Tipología Edificatoria</b>		
Religiosa, Capilla urbana o de Cruz.		
<b>Contexto Urbano</b>		
En esquina, participa de forma muy importante y significativa de un ambiente urbano tradicional popular, próximo a la Plaza de San Francisco.		
<b>Referencia Histórica</b>		
<p>Capilla urbana tradicional, pequeño recinto votivo rectangular, cuya primera edificación se situó en pleno campo, para ser trasladada y reedificada a su ubicación actual en 1810, por José Amaral, a producirse el reparto de la vega, junto a la capilla de la calle Quintín Benito esquina Plaza de San Francisco. Por ese motivo de proximidad entre ambas capillas, la calle Quintín Benito es conocida tradicionalmente como Calle de las Cruces. La Cruz que se venera en su interior está realizada en platería, con sus extremos dorados. Este tipo de capillas urbanas se motiva en la histórica y tradicional devoción lagunera por la Cruz. La capilla que nos ocupa fue mantenida por la Cofradía de Herradores, y en la actualidad ha sido objeto de una reciente restauración.</p>		
<b>Sistema Constructivo</b>		
Muros de carga de piedra, cal y barro. Cubierta inclinada de madera y tejas. Cubierta inclinada de tejas a cuatro aguas.		
<b>Composición de Fachada</b>		
<p>Eclectica. Color: ocre con resaltes en gris. Material: mampostería y cantería gris. Vanos: puerta en madera color marrón, de doble hoja lisa, con antepecho pareado en hierro forjado, enmarcada mediante cantería gris en arco de medio punto. Remate lateral: cantería gris. En fachada lateral, se adosa una cruz de mediano tamaño en madera de tea. Remate superior: alero de triple capa de tejas. Remates laterales y Zócalo: pintados de color azul claro. Revestimiento: revoco.</p>		
<b>Referencias Bibliográficas y Documentales</b>		
<p>CIORANESCU, Alejandro: "La Laguna, guía histórica y monumental" 1965. Pag 133. RODRÍGUEZ MOURE, José: "Guía histórica de La Laguna" 1935. Pag 188.</p>		



# CATÁLOGO DE PROTECCIÓN DE SAN CRISTÓBAL DE LA LAGUNA



Número de Ficha
666

Nivel de Protección
Estructural 2

Denominación
Casa Rodríguez Fleitas.

Dirección Postal
La Carrera, nº 11

Propietario
Particular

Referencia Catastral
1418002

Número de Plantas
2

Uso
Mixto residencial-oficinas

Estado de Conservación
Bueno



Cartografía

Escala 1:4.250



Ortofoto

Escala 1:4.250



Número de ficha	Nivel de Protección	Denominación
666	Estructural 2	Casa Rodríguez Fleitas.
<b>Planta y Distribución</b>		
Planta en "U", con patio lateral. Inmueble con planta en "U", y dos patios laterales. La escalera se sitúa en el lateral del patio.		
<b>Tipología Edificatoria</b>		
Doméstica. Casa urbana tradicional de dos plantas.		
<b>Contexto Urbano</b>		
Medianera, participa de forma muy importante de un tramo de manzana de la histórica calle de La Carrera con homogéneo ambiente urbano tradicional.		
<b>Referencia Histórica</b>		
Inmueble urbano tradicional, de fachada simétrica, con rigor neoclásico en la distribución de los vanos, y rematada en parapeto, que oculta la cubierta interior inclinada de tejas. El inmueble, realizado aproximadamente hacia finales del siglo XVI, con reformas en fachada efectuadas entre finales del siglo XVIII e inicios del siglo XIX, albergando actualmente en su planta baja a la Cámara Agraria Local.		
<b>Sistema Constructivo</b>		
Muros de carga de piedra, cal y barro. Cubierta inclinada de madera y tejas. Cubierta conformada mediante cerchas de madera y teja árabe.		
<b>Composición de Fachada</b>		
Tradicional. Color: gris, con resaltes en negro. Material: mampostería. Vanos: en disposición simétrica, con ejes verticales coincidentes, y enmarcados al mismo ancho y dintel recto mediante madera dispar, se alinean en planta baja una puerta central, de doble hoja con cojinetes y marco en madera azul, y dos puertas laterales iguales, de doble hoja con cojinetes y marcos de madera color claro; en planta alta se alinean en paralelo tres ventanas en guillotina iguales con antepechos de fábrica color negro, marcos al mismo color y hojas móviles a color blanco. Remate superior: parapeto sobresaliente en cornisa de fábrica, a color negro. Remates laterales: resaltes de mortero color negro. Zócalo: pintura gris. Revestimiento: enfoscado de cemento.		
<b>Referencias Bibliográficas y Documentales</b>		



# CATÁLOGO DE PROTECCIÓN DE SAN CRISTÓBAL DE LA LAGUNA



Número de Ficha
667

Nivel de Protección
Estructural 1

Denominación
Casa Hermanos Escuelas Cristianas.

Dirección Postal
La Carrera, nº 9.

Propietario
Particular

Referencia Catastral
1418003

Número de Plantas
2

Uso
Sociocultural

Estado de Conservación
Bueno



Cartografía

Escala 1:3.850



Ortofoto

Escala 1:3.850



Número de ficha	Nivel de Protección	Denominación
667	Estructural 1	Casa Hermanos Escuelas Cristianas.

#### Planta y Distribución

Planta en "U", con traspatio o huerto trasero. Entre medianeras, casa tradicional con planta en "U", y patio trasero.

#### Tipología Edificatoria

Doméstica. Casa urbana tradicional de dos plantas.

#### Contexto Urbano

Medianera, participa de forma muy importante de un tramo de manzana de la histórica calle La Carrera de con homogéneo ambiente urbano tradicional monumental.

#### Referencia Histórica

Inmueble urbano doméstico tradicional, de fachada simétrica, con rigor neoclásico en cuanto a distribución de vanos, y culminada en parapeto, que oculta la cubierta inclinada interior de tejas. El inmueble, realizado aproximadamente hacia finales del siglo XVIII, guarda gran fidelidad con su momento constructivo, y en la actualidad alberga una sede de la Institución Hermanos de las Escuelas Cristianas.

#### Sistema Constructivo

Muros de carga de piedra, cal y barro. Cubierta inclinada de madera y tejas.

#### Composición de Fachada

Tradicional. Color: ocre. Material: mampostería. Vanos: en disposición simétrica, realizados y enmarcados al mismo ancho y dintel recto mediante madera color marrón, se alinean en planta baja tres puertas, la central de doble hoja con sencilla decoración lineal, y las dos laterales con doble juego de hojas superiores de guillotina a color blanco; en la planta alta, se alinean en paralelo tres ventanas de guillotina iguales, con antepechos de estría cuadrangular y marcos en madera marrón, y hojas móviles a color blanco, con tapa luces interiores a color marrón. Remate superior: parapeto, sobre resalte de mortero en horizontal a color blanco. Remates laterales: pintura blanca. Zócalo: tirolesa color gris. Revestimiento: enfoscado de cemento.

#### Referencias Bibliográficas y Documentales





# CATÁLOGO DE PROTECCIÓN DE SAN CRISTÓBAL DE LA LAGUNA



## Número de Ficha

668

## Nivel de Protección

Estructural 1

## Denominación

Casa Mesa, antiguo Colegio Nava-La Salle.

## Dirección Postal

La Carrera, nº 7, esq. Viana, nº 7.

## Propietario

Particular

## Referencia Catastral

1418004

## Número de Plantas

2

## Uso

Docente

## Estado de Conservación

Bueno



Cartografía

Escala 1:5.250



Ortofoto

Escala 1:5.250



Número de ficha	Nivel de Protección	Denominación
668	Estructural 1	Casa Mesa, antiguo Colegio Nava-La Salle.
<b>Planta y Distribución</b>		
Casa centralizada entorno a un patio. En esquina, inmueble con planta de cuatro naves, organizado alrededor de un patio central, y cuya escalera se coloca en un lateral.		
<b>Tipología Edificatoria</b>		
Doméstica. Casa culta nobiliaria. Reforma ecléctica historicista de fachada.		
<b>Contexto Urbano</b>		
En esquina, forma parte importante de un tramo de manzana de la histórica calle de La Carrera con ambiente urbano tradicional monumental.		
<b>Referencia Histórica</b>		
<p>Imponente inmueble urbano residencial erigido a mediados del siglo XVIII por José Jacinto de Mesa y Castilla (1690-1780), colocándose el escudo de armas en 1765. Su fachada, así como gran parte del interior, fueron casi totalmente variados en los principios del siglo XX, bajo un estilo ecléctico de inspiración historicista. Parece ser, según Rodríguez Moure, que tuvo un imponente balcón tradicional esquinero. De la fachada tradicional, sólo queda la portada dieciochesca, ejecutada en mármol, y rematada por el escudo de armas, que presenta tres cuarteles de la familia Mesa y un cuarto de Ponte, en honor a Elvira de Ponte Machado, con quien se casó José de Mesa en 1730. El escudo de la portada se remata mediante la corona de marqués, cuyo título ostentó Francisco José de Mesa y Ponte, primer marqués de Torrehermosa en 1766, he hijo de los anteriores. En 1912, el inmueble fue adquirido por el Patronato Nava, para instalar en ella una escuela de niños, confiada a los hermanos de la Doctrina Cristiana de San Juan Bautista de la Salle, siendo hasta fecha reciente sede del colegio Nava-La</p>		
<b>Sistema Constructivo</b>		
Muros de carga de piedra, cal y barro. Cubierta inclinada de madera y tejas. Cubierta conformada mediante cerchas de madera y teja árabe.		
<b>Composición de Fachada</b>		
<p>Culta nobiliaria. Color: verde claro con resaltes en blanco. Material: mampostería. Vanos: en disposición simétrica, con ejes verticales coincidentes, realizados en madera color marrón y enmarcados al mismo ancho y dintel recto mediante resaltes de mortero color blanco, se alinean en planta baja seis puertas iguales, con doble juego de hojas superiores de guillotina a color blanco y marcos superiores de moldura rematados por claves; las seis puertas flanquean a la puerta central principal, más ancha, y enmarcada en una portada en el siglo XVIII, realizada en mármol blanco, y soportada por dos pilastras laterales, con capiteles clásicos, que sustentan un entablamento en dintel recto con cornisa central, que sirve de base a un frontón de pronunciadas curvas, de inspiración barroca, y con el escudo familiar en el centro; a ambos lados del mismo, aparecen tres cañones y dos tambores, conteniendo tres cuarteles de la familia Mesa y un cuarto de la familia Ponte, siendo rematado por una corona símbolo del marquesado. En planta alta, se alinean en paralelo seis ventanas guillotina iguales, con marcos superiores eclécticos, rematados con cornisas, hojas móviles a color blanco, y repisas de fábrica. En la fachada a la calle Viana, se alinean en planta baja seis puertas iguales a las de la fachada principal, y en planta alta se alinean en paralelo seis ventanas guillotina.</p>		
<b>Referencias Bibliográficas y Documentales</b>		
<p>ALEMÁN DE ARMAS, Adrián: "Guía de La Laguna" 1986. Pag 41. CIORANESCU, Alejandro: "La Laguna, guía histórica y monumental" 1965. Pag 93-94. MARTÍN RODRIGUEZ, Gabriel: "Arquitectura doméstica Canaria" 1978. Pag 249-250. RODRIGUEZ MOURE, José: "Guía histórica de La Laguna" 1935. Pag 330.</p>		



# CATÁLOGO DE PROTECCIÓN DE SAN CRISTÓBAL DE LA LAGUNA



Número de Ficha
669

Nivel de Protección
Ambiental 3

Denominación

Dirección Postal
Viana, nº 5.

Propietario
Particular

Referencia Catastral
1418005

Número de Plantas
1

Uso
Desocupada

Estado de Conservación
Malo



Cartografía

Escala 1:1.800



Ortofoto

Escala 1:1.800



Número de ficha	Nivel de Protección	Denominación
669	Ambiental 3	
<b>Planta y Distribución</b>		
Planta en "U", con patio lateral. Entre medianera, casa tradicional con planta en "U" y patio lateral.		
<b>Tipología Edificatoria</b>		
Doméstica. Casa urbana tradicional de una planta. Reforma ecléctica en parte de la fachada.		
<b>Contexto Urbano</b>		
Medianera, participa de un tramo de manzana con ambiente urbano tradicional popular.		
<b>Referencia Histórica</b>		
Modesta vivienda tradicional popular, realizada aproximadamente hacia finales del siglo XVIII, reflejando en la actualidad parte de su fachada una reforma ecléctica de principios del siglo XX. La casa, actualmente desocupada presenta un antiguo doble uso doméstico y de taller.		
<b>Sistema Constructivo</b>		
Muros de carga de piedra, cal y barro. Cubierta inclinada de madera y tejas. Cubierta conformada mediante cerchas de madera y teja árabe.		
<b>Composición de Fachada</b>		
Ecléctica. Color: ocre. Material: mampostería y ladrillo. Vanos: en disposición simétrica, se alinean, realizados en madera color marrón y enmarcados al mismo ancho y dintel recto mediante resaltes de mortero color gris, se alinean una puerta lateral de doble hoja lisa, con sencilla decoración cuadrangular, y montante acristalado, y dos ventanas iguales, de doble hoja acristalada, con tapa luces interiores; en la fachada del taller, se localizan una ancha puerta lateral, de madera marrón lisa, y un ventanillo superior descentrado, con cierre de rejas pareado. Remate superior: en la fachada ecléctica, parapeto sobre saliente en cornisa de fábrica color gris. En la fachada tradicional, alero de triple capa de tejas. Remates laterales: en la fachada ecléctica, remates de mortero color gris. Zócalo: en la fachada ecléctica, tirolesa color gris. Revestimiento: revoco.		
<b>Referencias Bibliográficas y Documentales</b>		



# CATÁLOGO DE PROTECCIÓN DE SAN CRISTÓBAL DE LA LAGUNA



Número de Ficha
670

Nivel de Protección
Ambiental 2

Denominación

Dirección Postal
Herradores, nº 28.

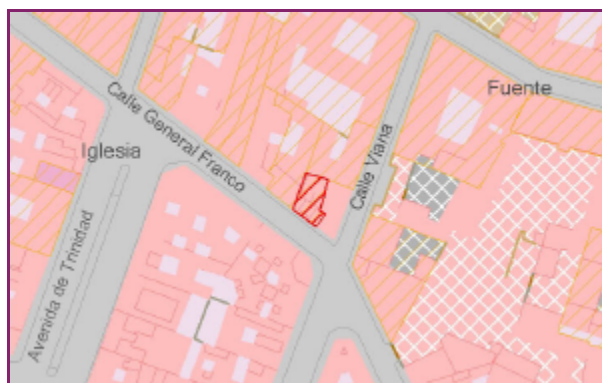
Propietario
Particular

Referencia Catastral
1418007

Número de Plantas
2

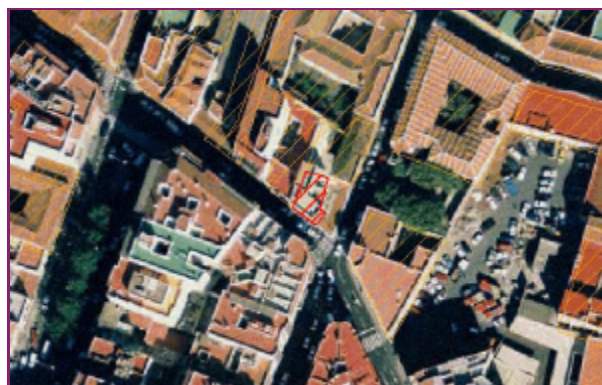
Uso
Mixto residencial-comercial

Estado de Conservación
Bueno



Cartografía

Escala 1:2.250



Ortofoto

Escala 1:2.250



Número de ficha	Nivel de Protección	Denominación
670	Ambiental 2	
<b>Planta y Distribución</b>		
Casa de desarrollo longitudinal con patios de luz. Entre medianeras, casa con planta longitudinal con patios de luz.		
<b>Tipología Edificatoria</b>		
Casa urbana ecléctica de principios del siglo XX.		
<b>Contexto Urbano</b>		
Medianera, su estilo ecléctico de fachada de corte neoclasicista, le proporciona afinidad estética con el entorno urbano ecléctico-racionalista del tramo de manzana de la calle Herradores en que se encuentra.		
<b>Referencia Histórica</b>		
Inmueble urbano doméstico, de fachada simétrica con un estilo ecléctico de inspiración neoclasicista típico de las primeras décadas del siglo XX, resultando residencia propia de la clase social comercial acomodada del momento. Se ubica en la calle Herradores, de significativa e histórica tradición comercial, que se refleja en este inmueble a través del prolongado uso mercantil de la planta baja, cuyos vanos presentan unas reformas recientes. La planta alta se configura como el área noble o residencial.		
<b>Sistema Constructivo</b>		
Muros de carga con cubierta plana.		
<b>Composición de Fachada</b>		
Ecléctica. Color: gris. Material: ladrillo. Vanos: en disposición simétrica, en dintel recto y al mismo ancho, se alinean en planta baja tres puertas con cierre metálico, a color blanco; en planta alta, se alinean en paralelo tres vanos iguales, de doble hoja acristalada color blanco, enmarcados en resaltes de mortero culminados en clave rematados por motivos florales, y conectados, formando una cornisa decorada con motivos vegetales. Los dos vanos laterales corresponden a sendas ventanas, con cornisas y pequeñas ménsulas de fábrica. El vano central corresponde a una puerta de acceso a un balcón de hierro forjado con motivos geométricos. Remate superior: alternancia de parapeto liso y balaustre de fábrica, sobre saliente en cornisa de fábrica. Zócalo: tirolésa gris, delimitada por una leve cornisa. Revestimiento: enfoscado de cemento.		
<b>Referencias Bibliográficas y Documentales</b>		



# CATÁLOGO DE PROTECCIÓN DE SAN CRISTÓBAL DE LA LAGUNA



Número de Ficha
671

Nivel de Protección
Ambiental 2

Denominación

Dirección Postal
Herradores, nº 30.

Propietario
Particular

Referencia Catastral
1418008

Número de Plantas
2

Uso
Mixto residencial-comercial

Estado de Conservación
Bueno



Cartografía

Escala 1:4.850



Ortofoto

Escala 1:4.850



Número de ficha	Nivel de Protección	Denominación
671	Ambiental 2	
<b>Planta y Distribución</b>		
Casa de desarrollo longitudinal con patios de luz. Entre medianeras, casa con planta longitudinal con patios de luz.		
<b>Tipología Edificatoria</b>		
Doméstica. Contemporánea unifamiliar. Inmueble racionalista de los años treinta del siglo XX.		
<b>Contexto Urbano</b>		
Medianera, se encuadra en un tramo de manzana de antiguo sabor ecléctico, modificado en la actualidad por inmuebles contemporáneos.		
<b>Referencia Histórica</b>		
<p>Inmueble urbano doméstico, con fachada simétrica de un estilo racionalista propio de la década de los treinta del siglo XX, en que la arquitectura canaria se incorporó al las vanguardias artísticas occidentales que en el ámbito arquitectónico se encauzó por la corriente racionalista, que libraba al inmueble de todo tipo de elemento decorativo que fuese superfluo a favor de la pureza de líneas y una interpretación funcional del espacio doméstico.</p>		
<b>Sistema Constructivo</b>		
Estructura de pórticos de hormigón armado y techos de hormigón aligerados.		
<b>Composición de Fachada</b>		
<p>Racionalista. Color: gris, con resaltes en blanco. Material: ladrillo. Vanos: en disposición simétrica, en dintel recto y al mismo ancho, se alinean en planta baja tres puertas con cierre metálico, a color blanco; en planta alta, se alinean en paralelo tres vanos iguales, de doble hoja acristalada color blanco, enmarcados en resaltes de mortero culminados en clave rematados por motivos florales, y conectados, formando una cornisa decorada con motivos vegetales. Los dos vanos laterales corresponden a sendas ventanas, con cornisas y pequeñas ménsulas de fábrica. El vano central corresponde a una puerta de acceso a un balcón de hierro forjado con motivos geométricos. Remate superior: alternancia de parapeto liso y balaustre de fábrica, sobre saliente en cornisa de fábrica. Zócalo: tirolesa gris, delimitada por una leve cornisa. Revestimiento: enfoscado de cemento.</p>		
<b>Referencias Bibliográficas y Documentales</b>		





# CATÁLOGO DE PROTECCIÓN DE SAN CRISTÓBAL DE LA LAGUNA



Número de Ficha
672

Nivel de Protección
Ambiental 3

Denominación

Dirección Postal
Herradores, nº 34.

Propietario
Particular

Referencia Catastral
1418010

Número de Plantas
1

Uso
Comercial

Estado de Conservación
Bueno



Cartografía

Escala 1:4.450



Ortofoto

Escala 1:4.450



Número de ficha	Nivel de Protección	Denominación
672	Ambiental 3	
<b>Planta y Distribución</b>		
Casa de dos crujeas paralelas a fachada sin patio. Entre medianeras, casa con una nave única paralela a fachada, con ocupación completa de parcela.		
<b>Tipología Edificatoria</b>		
Casa urbana ecléctica de principios del siglo XX.		
<b>Contexto Urbano</b>		
Medianera, se sitúa en un tramo de la calle Herradores muy modificado por inmuebles contemporáneos.		
<b>Referencia Histórica</b>		
Inmueble urbano doméstico popular, con fachada simétrica, de un estilo ecléctico con fuerte impronta neoclasicista, propia de los inicios del siglo XX. El inmueble forma unidad constructiva y estética con la casa siguiente colindante (Herradores, nº 36), y en la actualidad está habilitado para exclusivo uso comercial.		
<b>Sistema Constructivo</b>		
Muros de carga, con cubierta plana.		
<b>Composición de Fachada</b>		
Color: blanco, con resaltes en gris. Material: ladrillo. Vanos: en disposición simétrica, se alinean dos puertas iguales de doble hoja de madera color beige, decorada con sencilla decoración cuadrangular, montante acristalado, y marco en resalte de mortero color gris, rematado en arco rebajado. Remate superior: parapeto sobre saliente en cornisa de fábrica, a color gris. Remates laterales: resalte de mortero color gris. Zócalo: tirolesa color gris, imitando la piedra. Revestimiento: enfoscado liso.		
<b>Referencias Bibliográficas y Documentales</b>		



# CATÁLOGO DE PROTECCIÓN DE SAN CRISTÓBAL DE LA LAGUNA



Número de Ficha
673

Nivel de Protección
Ambiental 3

Denominación

Dirección Postal
Herradores, nº 36.

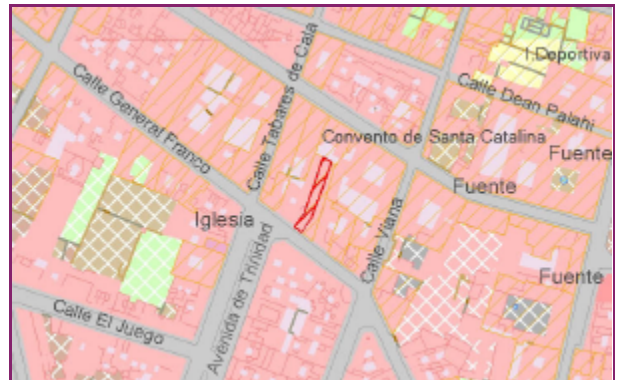
Propietario
Particular

Referencia Catastral
1418011

Número de Plantas
1

Uso
Comercial

Estado de Conservación
Bueno



Cartografía

Escala 1:4.250



Ortofoto

Escala 1:4.250



Número de ficha	Nivel de Protección	Denominación
673	Ambiental 3	
<b>Planta y Distribución</b>		
Casa de dos crujeas paralelas a fachada sin patio. Entre medianeras, casa con una nave única paralela a fachada, con ocupación completa de parcela.		
<b>Tipología Edificatoria</b>		
Casa urbana ecléctica de principios del siglo XX.		
<b>Contexto Urbano</b>		
Medianera, se sitúa en un tramo de la calle Herradores muy modificado por inmuebles contemporáneos.		
<b>Referencia Histórica</b>		
Inmueble urbano doméstico popular, con fachada simétrica, de un estilo ecléctico con fuerte impronta neoclasicista, propia de los inicios del siglo XX. El inmueble forma unidad constructiva y estética con la casa siguiente anterior y colindante (Herradores, nº 34), y en la actualidad está habilitado para exclusivo uso comercial.		
<b>Sistema Constructivo</b>		
Muros de carga, con cubierta plana.		
<b>Composición de Fachada</b>		
Ecléctica. Color: blanco, con resaltes en negro. Material: ladrillo. Vanos: en disposición simétrica, se alinean tres puertas iguales, con hojas acristaladas, y marcos de moldura color negro rematados en arcos rebajados. Remate superior: parapeto sobresaliente en cornisa de fábrica a color negro. Remate lateral: pintura negra. Zócalo: tirolesa gris a modo de piedra artificial. Revestimiento: enfoscado de cemento.		
<b>Referencias Bibliográficas y Documentales</b>		



# CATÁLOGO DE PROTECCIÓN DE SAN CRISTÓBAL DE LA LAGUNA



Número de Ficha
674

Nivel de Protección
Ambiental 2 y Estructural 2

Denominación
Casa del Hoyo Machado.

Dirección Postal
La Carrera, nº 13, esq. Tabares de Cala, nº 4-6.

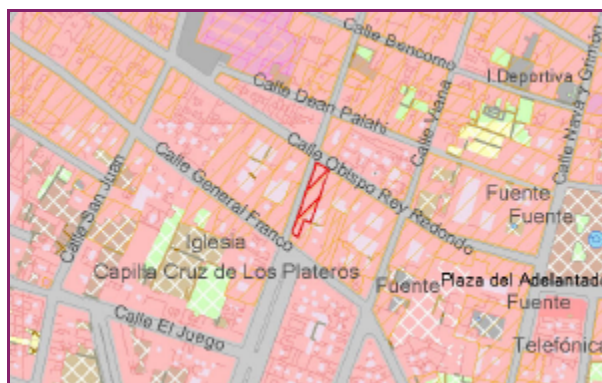
Propietario
Particular

Referencia Catastral
1418001

Número de Plantas
3

Uso
Mixto residencial-comercial

Estado de Conservación
Bueno



Cartografía

Escala 1:5.750



Ortofoto

Escala 1:5.750



Número de ficha	Nivel de Protección	Denominación
674	Ambiental 2 y Estructural 2	Casa del Hoyo Machado.
<b>Planta y Distribución</b>		
Planta en "U", con traspatio o huerto trasero. Inmueble con planta en "U" con patio trasero. La escalera está al centro del cuerpo lateral de fachada.		
<b>Tipología Edificatoria</b>		
Casa de tres plantas con granero en último. Reforma ecléctica en fachada a la calle de la Carrera.		
<b>Contexto Urbano</b>		
En esquina, la fachada tradicional de la calle Tabares de Cala participa de forma muy importante de un ambiente urbano tradicional, al cual presenta afinidad estética la fachada ecléctica de corte neoclasicista que da a la calle La Carrera.		
<b>Referencia Histórica</b>		
Imponente inmueble urbano doméstico tradicional, realizado aproximadamente entre finales del siglo XVII e inicios del XVIII, que conserva en la fachada a la calle Tabares de Cala su originaria fachada asimétrica tradicional, con el granero en la última planta. Por el contrario, la fachada a la calle Carrera, fue reformada en 1929 por el arquitecto Javier Felip Solá, presentando dos plantas de estilo ecléctico, aún en boga en las Islas por esos años.		
<b>Sistema Constructivo</b>		
Muros de carga de piedra, cal y barro. Cubierta inclinada de madera y tejas.		
<b>Composición de Fachada</b>		
Tradicional. Hacia Tabares de Cala.- Color: blanco. Material: mampostería. Vanos: asimétricamente hechos en dintel recto con madera marrón, hay en primera planta tres puertas, dos de ellas con hoja acristalada, y la lateral de doble hoja de madera lisa, y montante de obra, en pintura marrón; y dos ventanas rectangulares acristaladas. En el entresuelo hay dos ventanillos laterales, de cierre metálico; en la segunda planta, hay dos ventanas guillotina; un ventanillo lateral de hojas guillotina blanca, y un balcón cubierto de tejas y acristalado, y antepecho y ménsulas de madera marrón. En la tercera planta, hay tres ventanillos de antepechos abalaustrados de madera, y doble hoja acristalada. Remate superior: alero de triple capa de tejas. Zócalo: tirolesa gris. Revestimiento: revoco. Hacia la Carrera.- Color: ocre. Material: ladrillo. Vanos: simétricamente, enmarcados al mismo ancho y dintel recto con resaltes de mortero gris, hay seis vanos; los tres inferiores son puertas adaptadas a uso comercial, los tres vanos superiores, son puertas de doble hoja acristalada abiertas a balcones de rejas, el central es el doble de largo que los extremos, y sostenidos por pares de ménsulas. Los vanos aparecen orlados por molduras planas. Remate superior: parapeto sobre cornisa de obra, color negro. Remates laterales y zócalo: resaltes de mortero.		
<b>Referencias Bibliográficas y Documentales</b>		
A.M.L.L., Ornato Público, legajo 65, 1929.		



# CATÁLOGO DE PROTECCIÓN DE SAN CRISTÓBAL DE LA LAGUNA



## Número de Ficha

675

## Nivel de Protección

Estructural 2

## Denominación

## Dirección Postal

Herradores, nº 40, esq. Tabares de Cala, nº 2.

## Propietario

Particular

## Referencia Catastral

1418014

## Número de Plantas

2

## Uso

Mixto residencial-comercial

## Estado de Conservación

Bueno



Cartografía

Escala 1:3.100



Ortofoto

Escala 1:3.100



Número de ficha	Nivel de Protección	Denominación
675	Estructural 2	
<b>Planta y Distribución</b>		
Planta en "L", con patio lateral. En esquina, casa tradicional con planta en "L" y pequeño patio lateral.		
<b>Tipología Edificatoria</b>		
Doméstica. Casa urbana tradicional de dos plantas.		
<b>Contexto Urbano</b>		
Medianera, participa de forma importante como nexo adecuado entre los ambientes tradicionales de las calles Herradores y Tabares de Cala.		
<b>Referencia Histórica</b>		
Inmueble urbano doméstico tradicional, con fachada asimétrica, realizada aproximadamente hacia la segunda mitad del siglo XVIII, y que mantiene un nivel muy elevado de fidelidad histórica con su momento constructivo. Las estancias de la planta baja de la calle Herradores reflejan un prolongado uso comercial.		
<b>Sistema Constructivo</b>		
Muros de carga de piedra, cal y barro. Cubierta inclinada de madera y tejas.		
<b>Composición de Fachada</b>		
Tradicional. Color: blanco. Material: mampostería. Vanos: en disposición asimétrica, realizados y enmarcados en dintel recto mediante madera color marrón, se alinean en planta baja tres puertas desiguales, la central de doble hoja con cojines acristalados, y las dos laterales de doble hoja de cojinetes y una ventana de cuarterones, con antepecho de estría cuadrangular. En planta alta se alinean tres ventanas iguales, de cuarterones acristalados al color blanco, al igual que el montante, y antepechos de estría cuadrangular y marcos en madera marrón. Remate superior: alero de triple hilera de tejas. Zócalo: tirolesa gris. Revestimientos: enlucido a la cal.		
<b>Referencias Bibliográficas y Documentales</b>		





# CATÁLOGO DE PROTECCIÓN DE SAN CRISTÓBAL DE LA LAGUNA



Número de Ficha
676

Nivel de Protección
Ambiental 3

Denominación

Dirección Postal
La Carrera, nº 4, esq. Viana, nº 11.

Propietario
Particular

Referencia Catastral
1419303

Número de Plantas
3

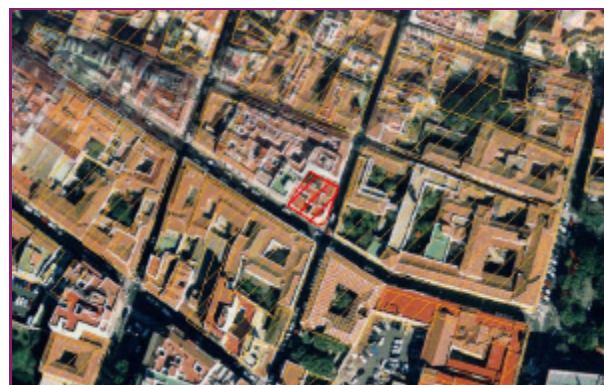
Uso
Residencial

Estado de Conservación
Bueno



Cartografía

Escala 1:3.650



Ortofoto

Escala 1:3.650



Número de ficha	Nivel de Protección	Denominación
676	Ambiental 3	
<b>Planta y Distribución</b>		
Planta en "L", con patio lateral.En esquina, inmueble de crujía rectangular, con patio en "L".		
<b>Tipología Edificatoria</b>		
Casa urbana ecléctica de principios del siglo XX.		
<b>Contexto Urbano</b>		
En esquina, su correcto y ornamental estilo ecléctico de fachada, de inspiración clasicista y propio de su momento constructivo, le sitúa en afinidad ambiental con el histórico ambiente urbano tradicional de la calle Carrera que en este tramo de manzana se encuentra alterado por inmuebles contemporáneos.		
<b>Referencia Histórica</b>		
Inmueble urbano residencial, de gran porte, con fachada simétrica, de un estilo ecléctico de inspiración clasicista típico de las primeras décadas del siglo XX, reflejando virtuosismo ornamental, y resultando residencia propia de la clase social acomodada del momento.		
<b>Sistema Constructivo</b>		
Muros de carga, con cubierta plana. Presenta forjado ferrocerámico.		
<b>Composición de Fachada</b>		
Ecléctica.Color: beige. Material: ladrillo. Vanos: en disposición simétrica, retranqueados al mismo ancho y el dintel recto, y realizado en madera color blanco, se alinean en planta baja una puerta descentrada, enmarcada por dos pilastras de moldura con capiteles clásicos, que soportan un entablamento y un frontón triangular; seis ventanas iguales de doble hoja acristalada; en la fachada esquinera tres ventanas pareadas, delimitadas mediante pilastras de moldura, al igual que las dos ventanas laterales restantes; la segunda planta se alinean en paralelo nueve ventanas iguales, de doble hoja acristalada y un balcón central de fábrica, en la fachada esquinera, cerrado y abalaustrado, alternado con pilares con ventanas de doble hoja color blanco, delimitadas mediante pilastras de capiteles lisos, y cubierta inclinada; en la tercera planta, que se configura como pequeña torre esquinera, se alinean siete ventanas iguales, de doble hoja acristalada. Remate superior: parapeto abalaustrado alternando con pilares, y rematado con cuatro flameros sobre saliente en cornisa de fábrica. Remates laterales y centrales: resaltes de mortero a modo de pilastras, con capiteles clásicos. Zócalo: tirolesa color beige, delimitado por una leve cornisa. Revestimientos: revoco.		
<b>Referencias Bibliográficas y Documentales</b>		



# CATÁLOGO DE PROTECCIÓN DE SAN CRISTÓBAL DE LA LAGUNA



## Número de Ficha

677

## Nivel de Protección

Estructural 3

## Denominación

## Dirección Postal

La Carrera, nº 12, Tabares de Cala, nº 8, Dean Palahí, nº 7.

## Propietario

Particular

## Referencia Catastral

1419407

## Número de Plantas

3

## Uso

Mixto residencial-comercial

## Estado de Conservación

Regular



Cartografía

Escala 1:4.550



Ortofoto

Escala 1:4.550



Número de ficha	Nivel de Protección	Denominación
677	Estructural 3	

#### Planta y Distribución

Planta en "U", con traspatio o huerto trasero. En esquina, inmueble tradicional con planta en "U", y un patio trasero.

#### Tipología Edificatoria

Casa de tres plantas con granero en última

#### Contexto Urbano

En doble esquina, participa de forma muy importante de un ambiente urbano tradicional ligeramente alterado por inmuebles contemporáneos próximos.

#### Referencia Histórica

Inmueble urbano doméstico tradicional, realizado aproximadamente durante la segunda mitad del siglo XVIII, que presenta fachada simétrica hacia tres calles de las cuales a la calle La Carrera presenta tres plantas con granero en la última, y en el resto dos; los ventanillos elípticos denotan una reforma decimonónica neoclásica. El conjunto del inmueble guarda un alto grado de fidelidad histórica con su momento constructivo.

#### Sistema Constructivo

Muros de carga de piedra, cal y barro. Cubierta inclinada de madera y tejas.

#### Composición de Fachada

Tradicional. Color: blanco. Material: mampostería. Vanos: en disposición simétrica, con ejes verticales coincidentes, y enmarcados al mismo ancho y dintel recto mediante madera de color azul, se alinean en planta baja once puertas de doble hoja de madera marrón de las cuales tres presentan cojinetes, cuatro presentan doble hoja con sencilla decoración cuadrangular y montaje de rejas, dos presentan hoja acristalada y una presenta doble hoja lisa; en la segunda planta se alinean en paralelo cuatro ventanas guillotina, de hojas móviles a color blanco, y con antepechos de fábrica; cuatro ventanas de doble hoja acristalada color blanco con igual tipo de antepechos, y cuatro ventanas de doble hoja acristalada color blanco, con antepechos de fábrica decorados con motivos romboides. En la tercera planta, se alinean cuatro ventanillos elípticos de granero iguales de doble hoja de madera lisa color azul claro. Remate superior: alero de triple hilera de tejas. Remates laterales: pintura gris. Zócalo: tirolesa color gris. Revestimiento: enlucido a la cal.

#### Referencias Bibliográficas y Documentales



# CATÁLOGO DE PROTECCIÓN DE SAN CRISTÓBAL DE LA LAGUNA



Número de Ficha
678

Nivel de Protección
Ambiental 1

Denominación

Dirección Postal
Tabares de Cala, nº 12.

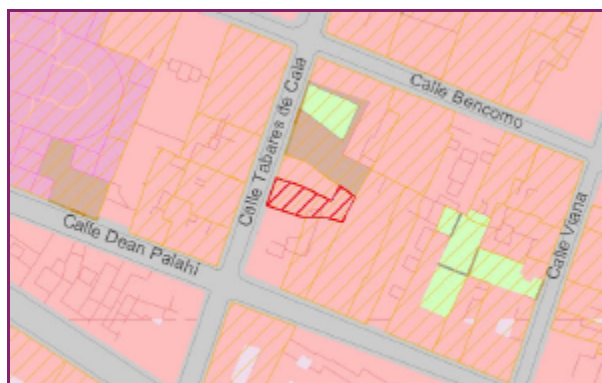
Propietario
Particular

Referencia Catastral
1419302

Número de Plantas
2

Uso
Residencial

Estado de Conservación
Bueno



Cartografía

Escala 1:1.900



Ortofoto

Escala 1:1.900



Número de ficha	Nivel de Protección	Denominación
678	Ambiental 1	
<b>Planta y Distribución</b>		
Planta en "L", con patio lateral. Entre medianeras, inmueble con planta en "L" y patio lateral trasero.		
<b>Tipología Edificatoria</b>		
Doméstica. Casa urbana tradicional de dos plantas.		
<b>Contexto Urbano</b>		
Entre medianeras, participa en forma activa de un tramo de manzana de homogéneo ambiente urbano tradicional popular.		
<b>Referencia Histórica</b>		
Inmueble urbano doméstico tradicional, con realización aproximada hacia mediados del siglo XIX, y que presenta una fachada simétrica, con rigor neoclásico en la distribución de los vanos, propio de su momento constructivo y de a clase social media de la época.		
<b>Sistema Constructivo</b>		
Muros de carga con cubierta plana.		
<b>Composición de Fachada</b>		
Tradicional. Color: blanco con resaltes en gris. Material: mampostería. Vanos: en disposición simétrica, con ejes verticales coincidentes, y enmarcados al mismo ancho y dintel recto mediante madera de color beige, se alinean en planta baja tres puertas iguales de doble hoja de madera marrón con sencilla decoración cuadrangular; en la planta alta se alinean en paralelo tres ventanas guillotina iguales, con antepechos de madera beige, con decoración cuadrangular, y hojas móviles con tapa luces color blanco. Remate superior: sobre saliente en cornisa de fábrica a color gris. Remates laterales y zócalo: resalte de mortero color gris. Revestimiento: enfoscado de cemento.		
<b>Referencias Bibliográficas y Documentales</b>		



# CATÁLOGO DE PROTECCIÓN DE SAN CRISTÓBAL DE LA LAGUNA



Número de Ficha
679

Nivel de Protección
Ambiental 1

Denominación

Dirección Postal
Tabares de Cala, nº 14.

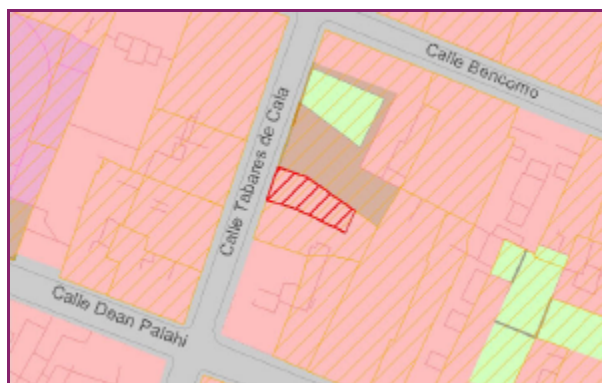
Propietario
Particular

Referencia Catastral
1419303

Número de Plantas
2

Uso
Residencial

Estado de Conservación
Bueno



Cartografía

Escala 1:1.350



Ortofoto

Escala 1:1.350



Número de ficha	Nivel de Protección	Denominación
679	Ambiental 1	
<b>Planta y Distribución</b>		
Planta en "U", con traspatio o huerto trasero. Entre medianeras, inmueble tradicional con planta en "U" y patio trasero.		
<b>Tipología Edificatoria</b>		
Doméstica. Casa urbana tradicional de dos plantas.		
<b>Contexto Urbano</b>		
Entre medianeras, participa en forma importante de un tramo de manzana con homogéneo ambiente urbano tradicional popular.		
<b>Referencia Histórica</b>		
<p>Tradicional. Color: blanco con resaltes en gris. Material: mampostería. Vanos: en disposición simétrica, con ejes verticales coincidentes, y enmarcados al mismo ancho y dintel recto mediante madera de color beige, se alinean en planta baja tres puertas iguales de doble hoja de madera marrón con sencilla decoración cuadrangular; en la planta alta se alinean en paralelo tres ventanas guillotina iguales, con antepechos de madera beige, con decoración cuadrangular, y hojas móviles con tapa luces color blanco. Remate superior: sobre saliente en cornisa de fábrica a color gris. Remates laterales y zócalo: resalte de mortero color gris. Revestimiento: enfoscado de cemento.</p>		
<b>Sistema Constructivo</b>		
Muros de carga de piedra, cal y barro. Cubierta inclinada de madera y tejas. Cubierta conformada por cerchas de madera y teja árabe.		
<b>Composición de Fachada</b>		
<p>Tradicional. Color: blanco. Material: mampostería. Vanos: en disposición simétrica, realizados y enmarcados en dintel recto mediante madera de color marrón, se alinean en planta baja dos puertas iguales de doble hoja con sencilla decoración cuadrangular; en la planta alta se alinean dos ventanas guillotina iguales, con hojas móviles a color blanco y marcos estriados antepechos de estria cuadrangular y tapa luces interiores en madera color marrón. Remate superior: alero de triple hilera de tejas. Zócalo: pintura gris. Revestimiento: enlucido a la cal.</p>		
<b>Referencias Bibliográficas y Documentales</b>		





# CATÁLOGO DE PROTECCIÓN DE SAN CRISTÓBAL DE LA LAGUNA



Número de Ficha
680

Nivel de Protección
Ambiental 2

Denominación

Dirección Postal
Bencomo, nº 21, esq. Tabares de Cala, nº 16.

Propietario
Particular

Referencia Catastral
1419304

Número de Plantas
2

Uso
Desocupada

Estado de Conservación
Regular



Cartografía

Escala 1:4.950



Ortofoto

Escala 1:4.950



Número de ficha	Nivel de Protección	Denominación
680	Ambiental 2	
<b>Planta y Distribución</b>		
Planta en "L", con patio lateral. En esquina, conjunto de naves paralelas formando un patio en "L" que da a la fachada de Tabares de Cala.		
<b>Tipología Edificatoria</b>		
Doméstica. Casa urbana tradicional de dos plantas.		
<b>Contexto Urbano</b>		
En esquina, participa en forma importante de un tramo de manzana con homogéneo ambiente urbano tradicional popular.		
<b>Referencia Histórica</b>		
Inmueble urbano doméstico tradicional, realizada aproximadamente entre finales del siglo XVII e inicios del siglo XVIII, con fachada asimétrica, que refleja en alto grado la composición tradicional propia de su momento constructivo y de la clase social agraria acomodada de la época.		
<b>Sistema Constructivo</b>		
Muros de carga de piedra, cal y barro. Cubierta inclinada de madera y tejas. Cubierta conformada por cerchas de madera y teja árabe.		
<b>Composición de Fachada</b>		
Tradicional. Color: ocre. Material: mampostería. Vanos: en disposición simétrica y realizados y enmarcados en dintel recto mediante madera de color marrón, se localizan, en la fachada principal, a la calle Bencomo, en planta baja tres puertas desiguales de doble hoja con sencilla decoración lineal, y una de ellas con montante acristalado; una puerta lateral más ancha, con cuatro hojas decoradas con cojinetes, y a un nivel más alto, un ventanillo rectangular lateral, con cierre de celosías; en planta alta, se alinean cinco ventanas desiguales con antepechos de estría cuadrangular, dos de ellas de sencillos cuarterones, con montantes acristalados color blancos, otras dos de doble hoja con sencillos cojinetes, y la restante, de nueva factura, de doble hoja acristalada color blanco. En la fachada de Tabares de Cala, se alinean en un lateral en planta baja una puerta de doble hoja de cojinetes, y en planta alta, una ventana de cuarterones, con antepecho de estría cuadrangular y montante acristalado color blanco. En el centro, se sitúa una puerta ancha de hoja lisa, enmarcada en dintel recto mediante cantería gris. Remate superior: alero de triple hilera de tejas. Zócalo: tirollesa color gris. Revestimiento: enlucido a la cal		
<b>Referencias Bibliográficas y Documentales</b>		



# CATÁLOGO DE PROTECCIÓN DE SAN CRISTÓBAL DE LA LAGUNA



## Número de Ficha

681

## Nivel de Protección

Estructural 1

## Denominación

Casa González de Aledo.

## Dirección Postal

Bencomo, nº 19.

## Propietario

Particular

## Referencia Catastral

1419305

## Número de Plantas

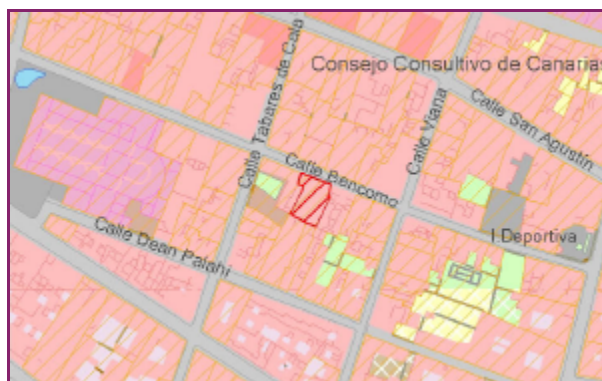
2

## Uso

Mixto residencial-oficinas

## Estado de Conservación

Bueno



Cartografía

Escala 1:3.800



Ortofoto

Escala 1:3.800



Número de ficha	Nivel de Protección	Denominación
681	Estructural 1	Casa González de Aledo.

#### Planta y Distribución

Casa centralizada entorno a un patio. Entre medianeras inmueble tradicional, con naves paralelas y perpendiculares a fachada formando un patio central.

#### Tipología Edificatoria

Doméstica. Casa urbana tradicional de dos plantas.

#### Contexto Urbano

Entre medianeras, participa en forma muy importante de un tramo de manzana con mayoritario ambiente urbano tradicional ligeramente alterado por inmuebles contemporáneos como uno colindante al que nos ocupa.

#### Referencia Histórica

Importante inmueble urbano doméstico tradicional, realizada aproximadamente entre finales del siglo XVI y XVII, y que presenta una fachada asimétrica, que mantiene en muy buen estado y de forma plena la composición tradicional propia de su momento constructivo y de la clase social alta de la época. Asimismo, los ventanillos de entresuelo en planta baja denotan una histórica actividad comercial en dichas estancias.

#### Sistema Constructivo

Muros de carga de piedra, cal y barro. Cubierta inclinada de madera y tejas.  
Cubierta conformada por cerchas de madera y teja árabe.

#### Composición de Fachada

Tradicional. Color: blanco. Material: mampostería. Vanos: en disposición asimétrica y realizados y enmarcados en dintel recto mediante madera de color marrón, se alinean en planta baja una puerta descentrada, de doble hoja con cojinetes, y dos ventanillos laterales iguales, de doble hoja acristalada color blanco, y cierre de rejas. En planta alta, se alinean tres ventanas guillotina iguales con antepechos de cojinetes, y hojas móviles a color blanco. Remate superior: alero de triple hilera de tejas. Remates laterales y zócalo: cantería gris, remarcada por pintura blanca. Revestimiento: enfoscado de cemento.

#### Referencias Bibliográficas y Documentales



# CATÁLOGO DE PROTECCIÓN DE SAN CRISTÓBAL DE LA LAGUNA



## Número de Ficha

682

## Nivel de Protección

Estructural 2

## Denominación

## Dirección Postal

Bencomo, nº 15.

## Propietario

Particular

## Referencia Catastral

1419307

## Número de Plantas

2

## Uso

Residencial

## Estado de Conservación

Regular



Cartografía

Escala 1:3.350



Ortofoto

Escala 1:3.350



Número de ficha	Nivel de Protección	Denominación
682	Estructural 2	
<b>Planta y Distribución</b>		
Planta en "L", con patio lateral. Entre medianeras, inmueble tradicional con planta en "L" y patio lateral.		
<b>Tipología Edificatoria</b>		
Doméstica. Casa urbana tradicional de dos plantas.		
<b>Contexto Urbano</b>		
Entre medianeras, participa en forma muy importante de un tramo de manzana con mayoritario ambiente urbano tradicional ligeramente alterado por inmuebles contemporáneos como uno colindante al que nos ocupa.		
<b>Referencia Histórica</b>		
Inmueble urbano doméstico tradicional popular, con realización aproximada hacia finales del siglo XVI, que presenta una fachada asimétrica, manteniendo los elementos y composición tradicionales propios de su momento constructivo.		
<b>Sistema Constructivo</b>		
Muros de carga de piedra, cal y barro. Cubierta inclinada de madera y tejas. Cubierta conformada por cerchas de madera y teja árabe.		
<b>Composición de Fachada</b>		
Tradicional. Color: beige. Material: mampostería. Vanos: en disposición asimétrica, y realizados y enmarcados en dintel recto mediante madera de color marrón, se sitúan en planta baja una puerta descentrada, de doble hoja decorada con cojinetes, y aún nivel más alto, dos ventanas guillotina laterales iguales, con antepechos de cojinetes y hojas móviles a color blanco; En planta alta, se alinean dos ventanas guillotina centrales, iguales a las inferiores. Remate superior: alero de triple hilera de tejas. Remates lateral: pintura gris. Zócalo: tirolesa gris. Revestimiento: enlucido a la cal.		
<b>Referencias Bibliográficas y Documentales</b>		



# CATÁLOGO DE PROTECCIÓN DE SAN CRISTÓBAL DE LA LAGUNA



Número de Ficha
683

Nivel de Protección
Estructural 1

Denominación

Dirección Postal
Bencomo, nº 13, esq. Viana, nº 25.

Propietario
Particular

Referencia Catastral
1419308

Número de Plantas
2

Uso
Mixto residencial-comercial

Estado de Conservación
Regular



Cartografía

Escala 1:2.950



Ortofoto

Escala 1:2.950



Número de ficha	Nivel de Protección	Denominación
683	Estructural 1	
<b>Planta y Distribución</b>		
Planta en "L", con patio lateral.En esquina, inmueble tradicional con planta en "L" y patio lateral.		
<b>Tipología Edificatoria</b>		
Doméstica. Casa urbana tradicional de dos plantas.		
<b>Contexto Urbano</b>		
En esquina, participa en forma importante de un tramo de manzana con mayoritario ambiente urbano tradicional ligeramente alterado por inmuebles contemporáneos próximos.		
<b>Referencia Histórica</b>		
Inmueble urbano doméstico tradicional, realizado aproximadamente entre finales del siglo XVIII e inicios del XIX, con fachada simétrica, que mantiene la composición y elementos tradicionales propios de su momento constructivo y de la clase social media de la época.		
<b>Sistema Constructivo</b>		
Muros de carga de piedra, cal y barro. Cubierta inclinada de madera y tejas. Cubierta conformada por cerchas de madera y teja árabe.		
<b>Composición de Fachada</b>		
Tradicional.Color: blanco. Material: mampostería. Vanos: en disposición asimétrica, y realizados y enmarcados en dintel recto y al mismo ancho mediante madera color marrón, se alinean en planta baja ocho puertas, de las que cuatro son de doble hoja con sencilla decoración lineal, y las cuatro puertas restantes, presentan doble juego superior de hojas guillotina a color blanco; en planta alta se alinean en paralelo ocho ventanas guillotina iguales, con hojas móviles a color blanco y marco antepecho de decoración cuadrangular en madera color marrón. Remate superior: de doble hilera de tejas. Remates laterales: pintura gris. Zócalo: tirolesa gris, con esquineras en madera de mediano tamaño. Revestimiento: enlucido a la cal.		
<b>Referencias Bibliográficas y Documentales</b>		





# CATÁLOGO DE PROTECCIÓN DE SAN CRISTÓBAL DE LA LAGUNA



## Número de Ficha

684

## Nivel de Protección

Estructural 3

## Denominación

## Dirección Postal

Viana, nº 19, esq. Dean Palahí, nº 6.

## Propietario

Particular

## Referencia Catastral

1419311

## Número de Plantas

2

## Uso

Mixto residencial-comercial

## Estado de Conservación

Bueno



Cartografía

Escala 1:4.800



Ortofoto

Escala 1:4.800



Número de ficha	Nivel de Protección	Denominación
684	Estructural 3	
<b>Planta y Distribución</b>		
Planta en "L", con patio lateral.En esquina, inmueble tradicional con planta en "L" y patio lateral.		
<b>Tipología Edificatoria</b>		
Doméstica. Casa urbana tradicional de dos plantas.		
<b>Contexto Urbano</b>		
En esquina, participa en forma importante de un tramo de manzana con homogéneo ambiente urbano tradicional popular.		
<b>Referencia Histórica</b>		
<p>Inmueble urbano doméstico tradicional, realizado aproximadamente hacia la segunda mitad del siglo XVIII, con fachada simétrica, con rigor neoclásico en la distribución de los vanos, manteniéndose en alto grado la composición tradicional propia de su momento constructivo y de la clase social acomodada de la época. En un lateral de la misma parcela, se sitúa una casa tradicional de una planta, con jardín lateral, que presenta un muro de cerramiento de estilo ecléctico, propio de las primeras décadas del siglo XX.</p>		
<b>Sistema Constructivo</b>		
<p>Muros de carga de piedra, cal y barro. Cubierta inclinada de madera y tejas. Cubierta conformada por cerchas de madera y teja árabe.</p>		
<b>Composición de Fachada</b>		
<p>Tradicional.Color: blanco. Material: mampostería. Vanos: en disposición simétrica, con ejes verticales coincidentes, realizados y enmarcados al mismo ancho y dintel recto madera color marrón claro barnizada, se alinean en planta baja cinco puertas iguales, de doble hoja con parte superior acristalada, y una sexta puerta de doble hoja acristalada color blanco; en planta alta se alinean en paralelo seis ventanas guillotinas iguales, con antepechos de estría cuadrangular. En la calle Viana, se alinean tres puertas iguales, de doble hoja de madera marrón oscuro, con sencilla decoración lineal, excepto una, con hojas superiores acristaladas, y una puerta lateral de jardín, con cierre de rejas, rematada en arco rebajado. Remate superior: alero triple hilera de tejas. En la calle Viana, parapeto de fábrica pintado de gris. En el muro de cerramiento del jardín, parapeto de fábrica, alternando con dos pilares rematados por flamos, sobre saliente en cornisa de fábrica. Sobre la puerta de acceso, se remata a modo de arco rebajado. Remates laterales y zócalo: pintura gris. Sobre la esquina, se sitúa una esquinera de madera marrón, de mediano tamaño. Revestimiento: enlucido a la cal.</p>		
<b>Referencias Bibliográficas y Documentales</b>		



# CATÁLOGO DE PROTECCIÓN DE SAN CRISTÓBAL DE LA LAGUNA



Número de Ficha
685

Nivel de Protección
Estructural 1

Denominación

Dirección Postal
Dean Palahí, nº 8.

Propietario
Particular

Referencia Catastral
1419312

Número de Plantas
2

Uso
Mixto residencial-comercial

Estado de Conservación
Bueno



Cartografía

Escala 1:3.050



Ortofoto

Escala 1:3.050



Número de ficha	Nivel de Protección	Denominación
685	Estructural 1	
<b>Planta y Distribución</b>		
Planta en "U", con patio lateral. Entre medianeras, inmueble tradicional con plata en "U" , y patio lateral.		
<b>Tipología Edificatoria</b>		
Doméstica. Casa urbana tradicional de dos plantas.		
<b>Contexto Urbano</b>		
Entre medianeras, participa en modo muy importante de un tramo de manzana con homogéneo ambiente urbano tradicional.		
<b>Referencia Histórica</b>		
Inmueble urbano doméstico tradicional, realizado aproximadamente a mediados del siglo XIX, con fachada simétrica, que oculta la cubierta interior inclinada de tejas. La fachada mantiene en alto grado la composición y elementos tradicionales propios de su momento constructivo.		
<b>Sistema Constructivo</b>		
Muros de carga de piedra, cal y barro. Cubierta inclinada de madera y tejas.		
<b>Composición de Fachada</b>		
Tradicional. Color: blanco. Material: mampostería. Vanos: en disposición simétrica, con ejes verticales coincidentes, realizados y enmarcados de forma estriada, en dintel recto y al mismo ancho mediante madera color marrón oscuro, se alinean en planta baja una ventana guillotina central, de hojas móviles color blanco, y cierre metálico de forma romboide; y dos puertas laterales iguales, de doble hoja con sencilla decoración cuadrangular; en planta alta se alinean en paralelo tres ventanas guillotina iguales, con hojas móviles y tapa luces interiores a color blanco y antepecho de estría cuadrangular a color marrón. Remate superior: parapeto de fábrica color gris, con dos tubos metálicos de desagüe. Zócalo: placas de mármol color gris. Revestimiento: enfoscado de cemento.		
<b>Referencias Bibliográficas y Documentales</b>		



# CATÁLOGO DE PROTECCIÓN DE SAN CRISTÓBAL DE LA LAGUNA



Número de Ficha
686

Nivel de Protección
Estructural 1

Denominación

Dirección Postal
Dean Palahí, nº 10.

Propietario
Particular

Referencia Catastral
1419313

Número de Plantas
2

Uso
Residencial

Estado de Conservación
Bueno



Cartografía

Escala 1:2.750



Ortofoto

Escala 1:2.750



Número de ficha	Nivel de Protección	Denominación
686	Estructural 1	
<b>Planta y Distribución</b>		
Planta en "L", con patio lateral. Entre medianeras, inmueble tradicional con planta en "L" y patio lateral.		
<b>Tipología Edificatoria</b>		
Doméstica. Casa urbana tradicional de dos plantas.		
<b>Contexto Urbano</b>		
Entre medianeras, participa de forma importante de un homogéneo ambiente urbano tradicional.		
<b>Referencia Histórica</b>		
Inmueble urbano doméstico tradicional, realizado aproximadamente hacia la segunda mitad del siglo XVIII, con fachada simétrica, que mantiene de forma plena la composición y elementos tradicionales propios de su momento constructivo. Las puertas laterales de planta baja denotan una prolongada actividad comercial, actualmente en desuso.		
<b>Sistema Constructivo</b>		
Muros de carga de piedra, cal y barro. Cubierta inclinada de madera y tejas. Cubierta conformada por cerchas de madera y teja árabe.		
<b>Composición de Fachada</b>		
Tradicional. Color: blanco. Material: mampostería. Vanos: en disposición simétrica, con ejes verticales coincidentes, realizados y enmarcados al mismo ancho, en dintel recto mediante madera color marrón oscuro, se alinean en planta baja tres puertas con marco estriado, la central de doble hoja de cojinetes, y las dos laterales de doble hoja lisa, con postigos superiores abatibles; en planta alta se alinean en paralelo tres ventanas guillotina iguales, con hojas móviles color blanco y antepecho con cojinetes en madera color marrón. Remate superior: alero de triple hilera de tejas. Zócalo: tirolesa gris. Revestimiento: enlucido a la cal.		
<b>Referencias Bibliográficas y Documentales</b>		



# CATÁLOGO DE PROTECCIÓN DE SAN CRISTÓBAL DE LA LAGUNA



Número de Ficha
687

Nivel de Protección
Ambiental 1

Denominación

Dirección Postal
Dean Palahí, nº 14.

Propietario
Particular

Referencia Catastral
1419315

Número de Plantas
2

Uso
Comercial

Estado de Conservación
Bueno



Cartografía

Escala 1:4.850



Ortofoto

Escala 1:4.850



Número de ficha	Nivel de Protección	Denominación
687	Ambiental 1	
<b>Planta y Distribución</b>		
Planta en "U", con traspatio o huerto trasero. Entre medianeras, inmueble tradicional con planta en "U" y patio trasero.		
<b>Tipología Edificatoria</b>		
Doméstica. Casa urbana tradicional de dos plantas.		
<b>Contexto Urbano</b>		
Entre medianeras, participa de forma importante de un homogéneo ambiente urbano tradicional.		
<b>Referencia Histórica</b>		
Inmueble urbano doméstico tradicional popular, de realización aproximada entre finales del siglo XVIII e inicios del XIX, con fachada simétrica, que mantiene un alto grado de fidelidad histórica con su momento constructivo. En la actualidad el inmueble presenta una reciente restauración motivada por su habilitación como restaurante.		
<b>Sistema Constructivo</b>		
Muros de carga de piedra, cal y barro. Cubierta inclinada de madera y tejas. Cubierta conformada por cerchas de madera y teja árabe.		
<b>Composición de Fachada</b>		
Tradicional. Color: ocre. Material: mampostería. Vanos: en disposición simétrica, con ejes verticales coincidentes, realizados y enmarcados al mismo ancho y dintel recto mediante madera color marrón, se alinean en planta baja dos puertas iguales de doble hoja con cojinetes; en planta alta se alinean en paralelo dos ventanas guillotina iguales, con hojas móviles a color blanco y antepecho de estria cuadrangular color marrón. Remate superior: alero de triple hilera de tejas con gárgola lateral. Zócalo: no presenta. Revestimiento: enfoscado de cemento.		
<b>Referencias Bibliográficas y Documentales</b>		





# CATÁLOGO DE PROTECCIÓN DE SAN CRISTÓBAL DE LA LAGUNA



Número de Ficha
688

Nivel de Protección
Estructural 1

Denominación

Dirección Postal
Dean Palahí, nº 16

Propietario
Particular

Referencia Catastral
1419316

Número de Plantas
2

Uso
Residencial

Estado de Conservación
Bueno



Cartografía

Escala 1:5.200



Ortofoto

Escala 1:5.200



Número de ficha	Nivel de Protección	Denominación
688	Estructural 1	

#### Planta y Distribución

Planta en "U", con patio lateral. Entre medianeras, inmueble tradicional con plata en "U" , y patio lateral.

#### Tipología Edificatoria

Doméstica. Casa urbana tradicional de dos plantas.

#### Contexto Urbano

Entre medianeras, participa de forma importante de un homogéneo ambiente urbano tradicional.

#### Referencia Histórica

Inmueble urbano doméstico tradicional realizado aproximadamente hacia mediados del siglo XIX, con fachada simétrica, que mantiene de forma plena la composición y elementos tradicionales propios de su momento constructivo y de la clase social media de la época.

#### Sistema Constructivo

Muros de carga de piedra, cal y barro. Cubierta inclinada de madera y tejas. Cubierta conformada por cerchas de madera y teja árabe.

#### Composición de Fachada

Tradicional. Color: blanco. Material: mampostería. Vanos: en disposición simétrica, realizados y enmarcados al mismo ancho y dintel recto mediante madera color marrón, con los extremos superiores quebrado, se alinean en planta baja una puerta central de doble hoja con sencilla decoración lineal y montante acristalado; y dos ventanas guillotina iguales laterales con hojas móviles a color blanco y antepecho de estría cuadrangular a color marrón. En planta alta, se alinean en paralelo tres ventanas guillotina iguales, con sencillo antepecho rectangular, y hojas móviles a color blanco. . Remate superior: alero de triple hilera de tejas. Remates laterales: pintura gris. Zócalo: tirolesa gris. Revestimiento: enlucido a la cal.

#### Referencias Bibliográficas y Documentales



# CATÁLOGO DE PROTECCIÓN DE SAN CRISTÓBAL DE LA LAGUNA



Número de Ficha
689

Nivel de Protección
Estructural 1

Denominación

Dirección Postal
Dean Palahí, nº 18.

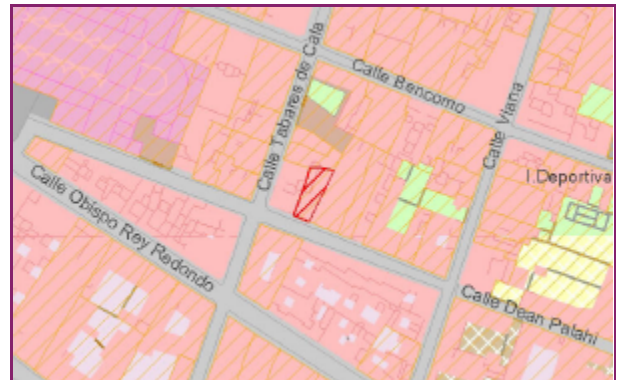
Propietario
Particular

Referencia Catastral
1413917

Número de Plantas
2

Uso
Comercial

Estado de Conservación
Regular



Cartografía

Escala 1:2.850



Ortofoto

Escala 1:2.850



Número de ficha	Nivel de Protección	Denominación
689	Estructural 1	

#### Planta y Distribución

Planta en "U", con patio lateral. Entre medianeras, inmueble tradicional con plata en "U" , y patio lateral.

#### Tipología Edificatoria

Doméstica. Casa urbana tradicional de dos plantas.

#### Contexto Urbano

Entre medianeras, participa de forma importante de un homogéneo ambiente urbano tradicional.

#### Referencia Histórica

Inmueble urbano doméstico tradicional realizado aproximadamente hacia mediados del siglo XIX, con fachada simétrica rematada en parapeto, que camufla la cubierta interior inclinada de tejas, siendo recientemente en parte reformada para uso comercial.

#### Sistema Constructivo

Muros de carga de piedra, cal y barro. Cubierta inclinada de madera y tejas.  
Cubierta conformada por cerchas de madera y teja árabe.

#### Composición de Fachada

Tradicional. Color: blanco. Material: mampostería. Vanos: en disposición simétrica, con ejes verticales coincidentes, y enmarcados al mismo ancho y dintel recto, se alinean en planta baja una puerta de doble hoja de madera color rojo, con sencilla decoración lineal, y una puerta de reciente factura, de doble hoja de madera color marrón claro; en planta alta se alinean dos ventanas iguales, con doble juego de hojas guillotina color blanco, y marcos y antepechos con decoración cuadrangular en madera color rojo. Remate superior: parapeto sobresaliente en cornisa de cantería. Remate lateral: pintura gris. Zócalo: tirolesa gris. Revestimiento: enlucido a la cal.

#### Referencias Bibliográficas y Documentales



# CATÁLOGO DE PROTECCIÓN DE SAN CRISTÓBAL DE LA LAGUNA



Número de Ficha
690

Nivel de Protección
Estructural 2

Denominación

Dirección Postal
Tabares de Cala, nº 18, esq. Bencomo.

Propietario
Particular

Referencia Catastral
1520601

Número de Plantas
2

Uso
Mixto residencial-comercial

Estado de Conservación
Bueno



Cartografía

Escala 1:3.600



Ortofoto

Escala 1:3.600



Número de ficha	Nivel de Protección	Denominación
690	Estructural 2	
<b>Planta y Distribución</b>		
Planta en "U", con traspatio o huerto trasero. En esquina, inmueble tradicional con planta en "U" y patio trasero.		
<b>Tipología Edificatoria</b>		
Doméstica. Casa urbana tradicional de dos plantas.		
<b>Contexto Urbano</b>		
En esquina, participa en forma importante de un tramo de manzana con homogéneo ambiente urbano tradicional.		
<b>Referencia Histórica</b>		
Inmueble urbano doméstico tradicional realizado aproximadamente la segunda mitad del siglo XVIII, con fachada simétrica hacia la calle Bencomo y asimétrica hacia Tabares de Cala, que guarda la composición y elementos tradicionales propios de su momento constructivo y de la clase social media acomodada de la época. Las estancias de la planta baja denotan una prolongada función comercial.		
<b>Sistema Constructivo</b>		
Muros de carga de piedra, cal y barro. Cubierta inclinada de madera y tejas. Cubierta conformada por cerchas de madera y teja árabe.		
<b>Composición de Fachada</b>		
Tradicional. Color: blanco. Material: mampostería y cantería en remate esquinero. Vanos: en la fachada a Bencomo, en disposición simétrica, se alinean en planta baja seis puertas del mismo ancho y dintel recto, realizadas en doble hoja de madera color marrón, dos de ellas con hojas acristaladas color blanco, y enmarcadas todas en pintura gris, en planta alta se alinean en paralelo seis ventanas en guillotina iguales, con marcos de madera color gris, antepechos de fábrica al mismo color, y hojas móviles con tapa luces interiores a color blanco. En la fachada a Tabares de Cala, se distribuyen asimétricamente en planta baja dos puertas de doble hoja de madera color marrón, con hojas superiores acristaladas color blanco, y en planta alta una ventana guillotina igual a las de la fachada principal, y un ventanillo superior acristalado a color blanco. Remate superior: alero triple hilera de tejas. Remate lateral: cantería pintada de gris. Zócalo: pintura gris. Revestimiento: enlucido a la cal.		
<b>Referencias Bibliográficas y Documentales</b>		



# CATÁLOGO DE PROTECCIÓN DE SAN CRISTÓBAL DE LA LAGUNA



PATRIMONIO DE LA HUMANIDAD

## Número de Ficha

692

## Nivel de Protección

Estructural 2

## Denominación

Casa Carreño de Prendis.

## Dirección Postal

Tabares de Cala, nº 22, esq. San Agustín, nº 21.

## Propietario

Particular

## Referencia Catastral

1520603

## Número de Plantas

2

## Uso

Residencial

## Estado de Conservación

Bueno



Cartografía

Escala 1:4.400



Ortofoto

Escala 1:4.400



Número de ficha	Nivel de Protección	Denominación
692	Estructural 2	Casa Carreño de Prendis.
<b>Planta y Distribución</b>		
Casa centralizada en torno a un patio. Entre medianeras, inmueble tradicional de cuatro naves en torno a un patio central.		
<b>Tipología Edificatoria</b>		
Doméstica. Casa urbana tradicional de dos plantas. Ático posterior de estilo ecléctico, realizado durante las primeras décadas del siglo XX.		
<b>Contexto Urbano</b>		
Entre medianeras, participa de forma muy importante de los homogéneos ambiente urbano tradicionales correspondientes a las calles Tabares de Cala y San Agustín.		
<b>Referencia Histórica</b>		
<p>Imponente inmueble urbano doméstico tradicional, realizado aproximadamente entre finales del siglo XVIII e inicios del siglo XIX, que presenta una sobria fachada simétrica, con rigor neoclásico en la distribución de los vanos. El inmueble perteneció a la familia Carreño de Prendis, pasando por herencia a los Marqueses de la Fuente de Palmas, quienes la reformaron durante las primeras décadas del siglo XX, realizándose un torreón a modo de ático en estilo ecléctico. La fachada a Tabares de Cala refleja; a través de sus ventanillos de entresuelo en planta baja, una prolongada e histórica actividad comercial.</p>		
<b>Sistema Constructivo</b>		
<p>Muros de carga de piedra, cal y barro. Cubierta inclinada de madera y tejas. Cubierta conformada por cerchas de madera y teja árabe, y camuflada tras el remate de fachada en parapeto.</p>		
<b>Composición de Fachada</b>		
<p>Tradicional. Color: ocre. Material: mampostería. Vanos: en disposición simétrica, con ejes verticales coincidentes, realizados y enmarcados en dintel recto mediante madera color marrón, se alinean en la fachada a San Agustín, en planta baja una puerta central, de doble hoja con cojinetes, enmarcada en cantería gris, flanqueada por cuatro ventanas guillotina iguales, con marcos y antepechos de estría cuadrangular en madera marrón, y hojas móviles con tapa luces interiores en madera color blanco; en planta alta se alinean en paralelo cinco ventanas guillotinas iguales a las inferiores. En la fachada de Tabares de Cala, se alinean en planta baja dos puertas laterales iguales, de doble hoja con sencilla decoración lineal, y tres ventanillos rectangulares centrales, con cierre de rejas; en planta alta se alinean en paralelo cinco ventanas guillotina iguales a las de la fachada principal. En un lateral se levanta un ático de estilo ecléctico, con ventanas de hojas acristaladas que alternan dinteles rectos de arco rebajado, con remates laterales y centrales a modo de pilastras de mortero color marrón. Remate superior: parapeto sobre saliente en cornisa de fábrica, a color marrón, que oculta la cubierta interior inclinada de tejas. Remates laterales: sólo en el ático, resaltes de mortero color marrón, a modo de pilastras. Zócalo: tirolesa color rojo. Revestimiento: enfoscado.</p>		
<b>Referencias Bibliográficas y Documentales</b>		
RODRÍGUEZ MOURE, José: "Guía histórica de La Laguna" 1935. Pag 333.		





# CATÁLOGO DE PROTECCIÓN DE SAN CRISTÓBAL DE LA LAGUNA



Número de Ficha
766

Nivel de Protección
Ambiental 1

Denominación

Dirección Postal
Viana, nº 14.

Propietario
Particular

Referencia Catastral
1519404

Número de Plantas
1

Uso
Residencial

Estado de Conservación
Bueno



Cartografía

Escala 1:2.450



Ortofoto

Escala 1:2.450



Número de ficha	Nivel de Protección	Denominación
766	Ambiental 1	
<b>Planta y Distribución</b>		
Planta en "L", con patio lateral. Entre medianeras, casa con planta en "L", y patios lateral y trasero.		
<b>Tipología Edificatoria</b>		
Doméstica. Casa urbana tradicional de una planta. Reforma neoclásica de fachada.		
<b>Contexto Urbano</b>		
Medianera, participa en modo importante de un tramo de manzana de la calle Viana con homogéneo ambiente urbano tradicional popular.		
<b>Referencia Histórica</b>		
Inmueble doméstico popular, realizado aproximadamente hacia finales del siglo XVIII, y que presenta una fachada neoclásica, producto de una reforma ejecutada hacia finales del siglo XIX, y que oculta tras un parapeto la cubierta interna inclinada de tejas.		
<b>Sistema Constructivo</b>		
Muros de carga de piedra, cal y barro. Cubierta inclinada de madera y tejas.		
<b>Composición de Fachada</b>		
Neoclásica. Color: blanco, con resaltes en ocre. Material: bloques. Vanos: en disposición simétrica realizados en madera color marrón claro, y retranqueados en arco rebajado y al mismo ancho mediante resaltes de mortero color ocre, se alinean una puerta lateral, de doble hoja con anchos cojinetes, y dos ventanas iguales, de doble hoja acristalada, y pequeños antepechos de hierro forjado con motivos vegetales. Remate superior: parapeto sobre saliente en cornisa de fábrica, color ocre. Remates laterales y zócalo: resaltes de mortero color ocre. Revestimiento: enfoscado de cemento.		
<b>Referencias Bibliográficas y Documentales</b>		



# CATÁLOGO DE PROTECCIÓN DE SAN CRISTÓBAL DE LA LAGUNA



Número de Ficha
693

Nivel de Protección
Estructural 1

Denominación

Dirección Postal
San Agustín, nº 19.

Propietario
Particular

Referencia Catastral
1520604

Número de Plantas
2

Uso
Residencial

Estado de Conservación
Bueno



Cartografía

Escala 1:4.200



Ortofoto

Escala 1:4.200



Número de ficha	Nivel de Protección	Denominación
693	Estructural 1	

#### Planta y Distribución

Planta en "L", con patio lateral. Entre medianeras, inmueble tradicional con planta en "L" y varios patios laterales.

#### Tipología Edificatoria

Doméstica. Casa urbana tradicional de dos plantas.

#### Contexto Urbano

Entre medianeras, participa de forma muy importante en el homogéneo y significativo ambiente urbano tradicional de la calle San Agustín.

#### Referencia Histórica

Inmueble urbano doméstico tradicional popular, realizado aproximadamente la primera mitad del siglo XIX, y que refleja en su fachada simétrica, la composición y elementos tradicionales propios de su momento constructivo.

#### Sistema Constructivo

Muros de carga de piedra, cal y barro. Cubierta inclinada de madera y tejas.  
Cubierta conformada por cerchas de madera y teja árabe.

#### Composición de Fachada

Tradicional. Color: beige Material: mampostería. Vanos: en disposición simétrica, con ejes verticales coincidentes, realizados y enmarcados con estrías al mismo ancho y dintel recto mediante madera color verde, se alinean en planta baja una puerta lateral, de doble hoja con sencilla decoración cuadrangular, y dos puertas iguales, de doble hoja superior acristalada; en planta alta, se alinean en paralelo tres ventanas guillotina iguales, con marcos de madera color verde, antepechos de fábrica al mismo color, y hojas móviles con tapa luces interiores a color blanco. Remate superior: alero de una capa de tejas, sobre cornisa de fábrica. Remate lateral y zócalo: pintura gris. Revestimiento: enlucido a la cal.

#### Referencias Bibliográficas y Documentales



# CATÁLOGO DE PROTECCIÓN DE SAN CRISTÓBAL DE LA LAGUNA



Número de Ficha
694

Nivel de Protección
Estructural 1

Denominación
Casa Álvarez Cambreleng.

Dirección Postal
San Agustín, nº 17.

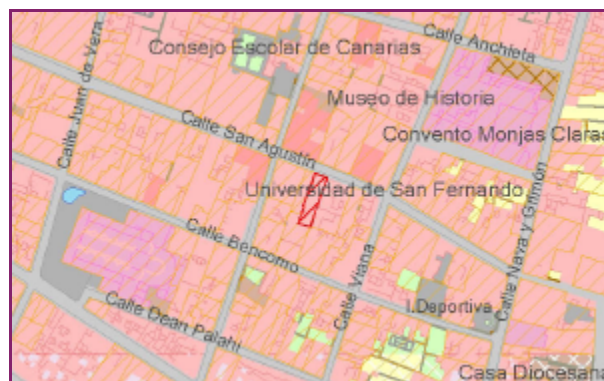
Propietario
Particular

Referencia Catastral
1520605

Número de Plantas
2

Uso
Residencial

Estado de Conservación
Bueno



Cartografía

Escala 1:5.050



Ortofoto

Escala 1:5.050



Número de ficha	Nivel de Protección	Denominación
694	Estructural 1	Casa Álvarez Cambreleng.
<b>Planta y Distribución</b>		
Planta en "U", con patio lateral. Entre medianeras, inmueble tradicional con plata en "U" , y patio lateral.		
<b>Tipología Edificatoria</b>		
Doméstica. Casa urbana tradicional de dos plantas.		
<b>Contexto Urbano</b>		
Entre medianeras, participa de forma muy importante del significado e histórico ambiente urbano tradicional de la calle San Agustín.		
<b>Referencia Histórica</b>		
<p>Inmueble urbano doméstico tradicional popular, que presenta una fachada asimétrica que mantiene un alto grado de fidelidad histórica con su momento constructivo que transcurre a través de diversas fases, correspondiéndose la primera fase al área que antecede al patio. Esta zona, que abarca la parte noble de la vivienda, puede fecharse entorno a los siglos XVI-XVII, pues en el plano de La Laguna realizado en 1590 por el ingeniero militar italiano Leonardo Torriani, se muestra totalmente edificada la manzana en la que se sitúa éste inmueble. Las techumbres mudéjares de par-hilera, los suelos de madera y los gruesos muros de piedra y barro, son propios de la arquitectura tradicional canaria más antigua. Asimismo, las sobrias puertas de cuarterones de tea de la fachada, zaguán de entrada y salón principal de la planta alta, que mantienen los elementos metálicos originales, como alguazas y llamadores, se pueden datar del siglo XVII, en relación con los recios casetones sobresalientes de distintos tamaños, con formas geométricas rectangulares, cuadradas y puntas de diamante. Con probabilidad, tras ésta primera zona, se situaba un patio trasero con huerta. Tipológicamente, la escalera principal de madera, situada a la izquierda de la entrada, responde al siglo XVIII, y consta de dos tramos con descansillo central, presentando la baranda balaustres planos de tablero recortado y perfil curvilíneo. En los extremos y en el descansillo se localiza un pilarcillo, en forma de estípite abalaustrado, cuya forma central panzuda es propia del siglo XVIII. El lado del patio que da hacia la entrada era porticado con pies derechos y zapatas. El resto del inmueble parece ser obra realizada durante el siglo XIX, durante el cual se remodelaron los huecos de la fachada, a excepción de la puerta principal, que mantiene la carpintería original. Las ventanas guillotina debieron sustituir a las ventanas de cuarterones, posiblemente.</p>		
<b>Sistema Constructivo</b>		
Muros de carga de piedra, cal y barro. Cubierta inclinada de madera y tejas. Cubierta conformada por cerchas de madera y teja árabe.		
<b>Composición de Fachada</b>		
Tradicional. Color: malva. Material: mampostería. Vanos: en disposición asimétrica, realizados en dintel recto mediante madera color marrón, y con montantes inclinados de fábrica, se alinean en planta baja una puerta central, de doble hoja con cojinetes, y dos ventanillos laterales iguales, con hojas acristaladas color blanco, y marco marrón; en planta alta se alinean dos ventanas guillotina iguales, con hojas móviles a color blanco, y marcos, tapa luces interiores y antepechos con dos sencillos cojinetes realizados en madera marrón. Remate superior: alero de triple hilera de tejas. Remate lateral y zócalo: pintura gris. Revestimiento: enlucido a la cal.		
<b>Referencias Bibliográficas y Documentales</b>		
Informe de la Delegación de Patrimonio del Ayuntamiento de La Laguna, del 23/08/88.		