



CATÁLOGO DE PROTECCIÓN DE SAN CRISTÓBAL DE LA LAGUNA



Número de Ficha
378

Nivel de Protección
Estructural 2

Denominación
Casa Cabrera Renshaw.

Dirección Postal
Plaza de La Concepción, nº 22.

Propietario
Particular

Referencia Catastral
1022416

Número de Plantas
3

Uso
Mixto residencial-sanitario

Estado de Conservación
Bueno



Cartografía

Escala 1:5.000



Ortofoto

Escala 1:5.000



Número de ficha	Nivel de Protección	Denominación
378	Estructural 2	Casa Cabrera Renshaw.
Planta y Distribución		
Casa de desarrollo longitudinal con patios de luz. Entre medianeras, con dos patios adosados a cuatro naves en "TI" paralela y perpendicular a fachada.		
Tipología Edificatoria		
Doméstica. Casa culta nobiliaria. Elementos decorativos neoclásicos.		
Contexto Urbano		
Medianera, participa de forma importante en el ambiente urbano tradicional del conjunto histórico de la Plaza de La Concepción.		
Referencia Histórica		
<p>Inmueble residencial urbano, con fachada simétrica, de estilo tradicional, con elementos decorativos de corte neoclásico concretados en los marcos de los vanos de la planta noble, reflejando asimismo, a través de los ventanillos de la tercera planta, un antiguo uso de granero para dicha estancia. Presenta una placa conmemorativa. Este inmueble, realizado durante el siglo XVIII, es propio de la clase social acomodada de la época.</p>		
Sistema Constructivo		
Muros de carga de piedra, cal y barro. Cubierta inclinada de madera y tejas.		
Composición de Fachada		
<p>Tradicional. Color: ocre. Material: mampostería. Vanos: en disposición simétrica, realizados en madera a color marrón, y con dinteles rectos, se alinean en planta baja tres puertas del mismo tamaño, las dos laterales con doble hoja acristalada de color blanco, y la central, de carácter principal, de doble hoja de madera, decorada con forma cuadrada regular, sirviendo de acceso a zaguán; en la segunda planta o planta noble se alinean dos ventanas de guillotina iguales, con hojas móviles a color blanco, y marcos de madera color marrón, decorado a forma neoclásica, flanqueado por columnillas clásicas que se rematan inferiormente en antepechos decorados con forma cuadrangular, situándose en el centro de esta planta noble un balcón cerrado mediante hojas de madera acristalada, antepecho de madera con decoración cuadrangular, y cubierto de tejas. En la tercera planta, se sitúan dos pequeñas ventanas guillotina iguales, con hojas móviles a color blanco, y antepechos de madera decorados de forma cuadrangular. Estas ventanas flanquean un ventanillo central de doble hoja a color blanco, con antepecho de madera estriado a color marrón. Remate superior: alero de triple capa de tejas. Remates laterales y zócalo: pintados de gris. Revestimiento: revoco.</p>		
Referencias Bibliográficas y Documentales		
<p>CIORANESCU, Alejandro: "La Laguna, guía histórica y monumental" 1965 (página 62).</p>		



CATÁLOGO DE PROTECCIÓN DE SAN CRISTÓBAL DE LA LAGUNA



PATrimonio de la Humanidad

Número de Ficha

379

Nivel de Protección

Estructural 2

Denominación

Dirección Postal

Plaza de La Concepción, nº 21.

Propietario

Particular

Referencia Catastral

1022417

Número de Plantas

2

Uso

Mixto residencial-sociocultural

Estado de Conservación

Regular



Cartografía

Escala 1:4.900



Ortofoto

Escala 1:4.900



Número de ficha	Nivel de Protección	Denominación
379	Estructural 2	
Planta y Distribución		
Planta en "U", con traspatio o huerto trasero. Entre medianeras, tres naves en "U" con patio trasero adosado y añadidos posteriores.		
Tipología Edificatoria		
Doméstica. Casa urbana tradicional de 2 plantas. Reforma ecléctica en fachada.		
Contexto Urbano		
Medianera, participa del ambiente urbano tradicional de la Plaza de La Concepción, conformado por viviendas de dos plantas con mayoría de fachadas tradicionales, algunas con elementos neoclásicos, y otras de estilo ecléctico, como el inmueble que nos ocupa.		
Referencia Histórica		
Inmueble doméstico urbano, con fachada simétrica, de estilo ecléctico, con cubierta interior inclinada de tejas, que denota para el inmueble una realización producida durante el siglo XIX, procediéndose a la reforma ecléctica en fachada durante las primeras décadas del siglo XX. Vivienda propia de clase social acomodada de la época, la planta baja ha sufrido reformas recientes en cuanto a disposición de sus vanos.		
Sistema Constructivo		
Muros de carga de piedra, cal y barro. Cubierta inclinada de madera y tejas.		
Composición de Fachada		
Ecléctica. Color: blanco, con resaltes en azul. Material: mampostería y bloques. Vanos: en disposición simétrica, realizados en madera color blanco, y con dinteles rectos, se ubican en planta baja una puerta central de doble hoja, con montante de hierro forjado evocando formas vegetales, y enmarcación de fábrica de color blanco, que se ensancha en los extremos superiores; esta puerta se flanquea con dos puertas de cierre metálico contemporáneas, una para acceso a garaje y otro comercial. En la planta alta se sitúan tres vanos iguales, con montantes acristalados, los dos laterales con antepechos de fábrica a color azul, soportados mediante ménsulas, decorados con formas circulares, que engloban una forma cruciforme, rematándose con dinteles de fábrica al mismo color, que se ensancha en sus extremos. El vano central, con idéntico marco superior, sirve de acceso a un balcón de fábrica color azul, con la misma decoración que los antepechos, y soportado igualmente por ménsulas de fábrica al mismo color. Remate superior: parapeto de fábrica abalaustrado a color azul, discontinuo, siguiendo un ritmo elíptico. Remates laterales y zócalo: pintados de gris. Revestimiento: revoco.		
Referencias Bibliográficas y Documentales		



CATÁLOGO DE PROTECCIÓN DE SAN CRISTÓBAL DE LA LAGUNA



Número de Ficha

380

Nivel de Protección

Estructural 2

Denominación

Casa González Machado.

Dirección Postal

Plaza de La Concepción, nº 20.

Propietario

Particular

Referencia Catastral

1022418

Número de Plantas

3

Uso

Mixto residencial-oficinas

Estado de Conservación

Bueno



Cartografía

Escala 1:6.700



Ortofoto

Escala 1:6.700



Número de ficha	Nivel de Protección	Denominación
380	Estructural 2	Casa González Machado.

Planta y Distribución

Planta en "U", con traspatio o huerto trasero. Tres naves paralelas en "U", bajo cubierta a cuatro aguas y nave perpendicular al frente del patio trasero adosado. Se ha colocado una.

Tipología Edificatoria

Doméstica. Casa culta nobiliaria.

Contexto Urbano

Medianera, participa de una forma importante en el ambiente urbano tradicional de la Plaza de La Concepción, conformado por viviendas de dos y tres plantas, realizadas durante los siglos XVIII y XIX, y correspondientes a familias de clase social acomodada de la época.

Referencia Histórica

Inmueble residencial urbano, de tres plantas, con fachada simétrica, que demuestra, a través de sus elementos decorativos y la rigurosa regularidad de sus vanos, influencia neoclásica. La realización del inmueble se produjo aproximadamente entre finales del siglo XVIII e inicios del XIX, correspondiendo a una clase social acomodada de la época.

Sistema Constructivo

Muros de carga de piedra, cal y barro. Cubierta inclinada de madera y tejas.

Composición de Fachada

Neoclásica. Color: ocre. Material: mampostería. Vanos: en disposición simétrica, realizados y enmarcados en madera a color marrón, y con dintel recto, se alinean en planta baja tres puertas de doble hoja, resultando la central más ancha que las laterales; en la segunda planta se disponen tres ventanas guillotina iguales, con hojas móviles a color blanco, y enmarcadas por conjuntos neoclásicos de madera, compuestos por dos columnillas laterales clásicas, que se rematan superiormente con dinteles clásicos rectos a forma acampanada, e inferiormente por antepechos decorados a forma cuadrangular, flanqueados por dos pilares clásicos. En la tercera planta, se alinean tres ventanas guillotina iguales entre sí, y de mayores proporciones que las anteriormente reseñadas, guardando los mismos rasgos estéticos que las mismas. Remate superior: parapeto sobre saliente en cornisa de fábrica, color beige. Remates laterales y zócalo: pintados a color beige. Revestimiento: revoco.

Referencias Bibliográficas y Documentales

CIORANESCU, Alejandro: "La Laguna, guía histórica y monumental" 1965 (página 62).

Número de ficha	Nivel de Protección	Denominación
381	Estructural 2	

Planta y Distribución

Casa Centralizada en torno a un patio. Entre medianeras, cuatro naves con patio central. Jardín trasero hasta la calle Junta Suprema.

Tipología Edificatoria

Doméstica. Casa urbana tradicional de 2 plantas.

Contexto Urbano

Medianera, participa de forma importante en el ambiente urbano tradicional de la Plaza de La Concepción, conformado por viviendas de dos y tres plantas, realizadas entre los siglos XVIII y XIX, propias de la clase social acomodada de la época.

Referencia Histórica

Inmueble residencial urbano, de dos plantas, con fachada asimétrica de estilo tradicional, cuyas características constructivas lo sitúan entre finales del siglo XVIII, resultando propio de la clase social acomodada de la época.

Sistema Constructivo

Muros de carga de piedra, cal y barro. Cubierta inclinada de madera y tejas.

Composición de Fachada

Tradicional. Color: blanco. Material: mampostería. Vanos: en disposición asimétrica, realizados y enmarcados en madera a color marrón, y con dintel recto, se ubican en planta bajados puertas de doble hoja con decoración cuadrangular, y una ventana guillotina con antepecho de madera con el mismo tipo de decoración, y hoja móvil en color blanco; en planta alta se ubican tres ventanas, una de guillotina igual a la inferior, y dos de hojas abatibles, con antepechos de madera decorados igualmente de forma cuadrangular. Remate superior: alero de triple capa de tejas. Remate lateral: conformado por sillares de cantería labrada de color gris. Zócalo: pintado de gris. Revestimiento: revoco.

Referencias Bibliográficas y Documentales

CIORANESCU, Alejandro: "La Laguna, guía histórica y monumental" 1965 (página 62).



CATÁLOGO DE PROTECCIÓN DE SAN CRISTÓBAL DE LA LAGUNA



Número de Ficha
382

Nivel de Protección
Estructural 2

Denominación

Dirección Postal
Plaza de La Concepción, nº 16.

Propietario
Particular

Referencia Catastral
1022422

Número de Plantas
3

Uso
Mixto residencial-comercial

Estado de Conservación
Bueno



Cartografía

Escala 1:5.400



Ortofoto

Escala 1:5.400



Número de ficha	Nivel de Protección	Denominación
382	Estructural 2	
Planta y Distribución		
Planta en "U", con traspatio o huerto trasero. Entre medianeras, tres naves en "U", una paralela a fachada, y patio trasero adosado.		
Tipología Edificatoria		
Doméstica. Casa urbana tradicional de 3 plantas. Añadidos de estilo neocanario en fachada, a mediados del siglo XX.		
Contexto Urbano		
Medianera, la reforma neocanaria realizada en fachada la aproxima al ambiente urbano tradicional de la Plaza de La Concepción. Asimismo, mantiene los caracteres tradicionales propios de su momento constructivo anteriores a la reforma de fachada, lo que le otorga un grado de consonancia estilista e histórica con su entorno.		
Referencia Histórica		
Inmueble doméstico urbano, con fachada simétrica, de estilo tradicional, realizado aproximadamente a principios del siglo XIX, y propio de las clases sociales acomodadas de la época. A mediados de este siglo, se añadieron a la fachada elementos decorativos característicos del estilo Neocanario.		
Sistema Constructivo		
Muros de carga de piedra, cal y barro. Cubierta inclinada de madera y tejas. Parte del inmueble presenta cubierta plana.		
Composición de Fachada		
Neocanaria. Color: ocre. Material: mampostería y bloques. Vanos: en disposición simétrica, realizados en madera a color marrón los de la planta baja y a color blanco los del resto, enmarcados con molduras a color marrón, y todos con dintel recto, se alinean en planta baja tres puertas iguales, en la segunda planta tres ventanas iguales de hojas batientes, con antepechos de fábrica enmarcados por moldura a color marrón, y en la tercera planta tres ventanas guillotina iguales entre sí y mayores a las inferiores, con antepechos de fábrica enmarcados en molduras de color marrón. La puerta y la ventana central de las plantas primera y segunda respectivamente, se enmarcan en una portada de estilo neocanario, realizada en moldura de fábrica a color marrón, que presenta un saliente en cornisa medial, que a su vez sostiene un letrero comercial contemporáneo, y se remata mediante un frontón truncado evocador de Barroco. Remate superior: parapeto sobre cornisa de fábrica, con alero de tejas adosado. Remates laterales: pintados de marrón. Zócalo: piedra artificial, pintada de marrón. Revestimiento: revoco.		
Referencias Bibliográficas y Documentales		

Número de ficha	Nivel de Protección	Denominación
383	Estructural 2	

Planta y Distribución

Planta en "L", con patio lateral. Entre medianeras, en esquina, dos naves en la paralela a las dos fachadas, con jardín interior.

Tipología Edificatoria

Doméstica. Casa urbana tradicional de 2 plantas. En el interior del inmueble se eleva una tercera planta.

Contexto Urbano

Medianera, forma parte activa importante del conjunto urbano tradicional de la Plaza de La Concepción, aunque edificios próximos son contemporáneos.

Referencia Histórica

Inmueble doméstico urbano, con fachada principal simétrica, de estilo tradicional, realizado durante el siglo XVIII, propia de la clase social media de la época. En el interior, se eleva una tercera planta, empleada originalmente como granero.

Sistema Constructivo

Muros de carga de piedra, cal y barro. Cubierta inclinada de madera y tejas.

Composición de Fachada

Tradicional. Color: blanco. Material: mampostería. Vanos: en la fachada principal, se disponen en orden simétrico, y con dintel recto, en planta baja una puerta central y dos ventanas guillotina iguales laterales, y en planta alta, tres ventanas guillotina iguales. Los vanos se realizan en madera color marrón, con hojas móviles en blanco, y antepechos de madera con decoración cuadrangular. En la fachada secundaria, se disponen asimétricamente una serie de ventanillos abatibles, y una ventana guillotina enmarcada en madera color marrón, con hojas móviles en blanco, y antepecho de fábrica, enmarcado en madera a color marrón. Remate superior: alero de triple capa de tejas. Zócalo: pintado de gris. Revestimiento: revoco.

Referencias Bibliográficas y Documentales



CATÁLOGO DE PROTECCIÓN DE SAN CRISTÓBAL DE LA LAGUNA



Número de Ficha
384

Nivel de Protección
Estructural 2

Denominación

Dirección Postal
Herradores, nº 85, esq. Maquila.

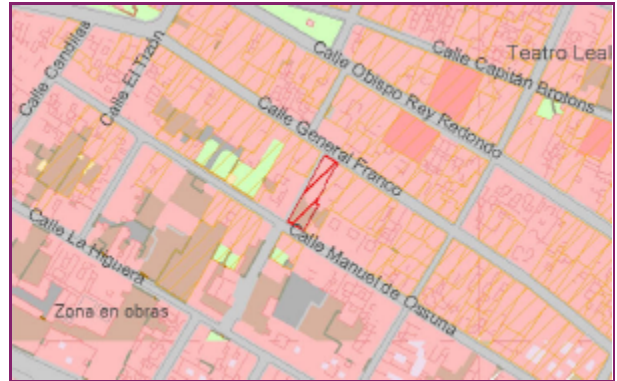
Propietario
Particular

Referencia Catastral
1120501

Número de Plantas
2

Uso
Residencial

Estado de Conservación
Malo



Cartografía

Escala 1:4.700



Ortofoto

Escala 1:4.700



Número de ficha	Nivel de Protección	Denominación
384	Estructural 2	
Planta y Distribución		
Planta en "U", con traspatio o huerto trasero. En esquina, con tres cuerpos en forma de "U" y patio trasero.		
Tipología Edificatoria		
Doméstica. Casa urbana tradicional de 2 plantas.		
Contexto Urbano		
Medianera, participa del ambiente urbano tradicional de la calle Herradores, conformado por una mayoría de viviendas de dos pisos realizadas entre los siglos XVIII y XIX, con significativa e histórica tradición comercial.		
Referencia Histórica		
Inmueble doméstico urbano, con fachada asimétrica, de estilo tradicional, cuyas características constructivas revelan una realización remontada aproximadamente a la segunda mitad del siglo XVIII, resultando propio de la clase social media de la época.		
Sistema Constructivo		
Muros de carga de piedra, cal y barro. Cubierta inclinada de madera y tejas.		
Composición de Fachada		
Tradicional. Color: blanco. Material: mampostería. Vanos: en disposición asimétrica, realizados en madera, y con dintel recto, se ubican en planta baja tres puertas, una lateral de acceso a vivienda, de doble hoja, realizada en madera a color rojo, con antepecho acristalado, y dos puertas iguales, de acceso a un antiguo comercio, las dos con cierre metálico; en planta alta se alinean tres ventanas guillotina iguales, con marcos y antepecho liso realizados en madera a color marrón, y hojas móviles acristaladas a color blanco. Remate superior: alero de triple capa de tejas. Remates laterales y zócalo: granulado a la tirolesa color negro. Los remates laterales ocupan sólo la primera planta, delimitada de la segunda a través de una franja horizontal del mismo granulado. Esta primera planta se encuentra pintada con una capa más reciente de color blanco. Revestimiento: revoco.		
Referencias Bibliográficas y Documentales		



CATÁLOGO DE PROTECCIÓN DE SAN CRISTÓBAL DE LA LAGUNA



Número de Ficha
385

Nivel de Protección
Ambiental 2

Denominación

Dirección Postal
Herradores, nº 83.

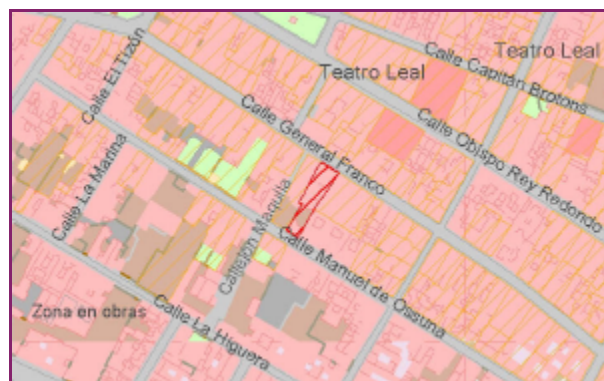
Propietario
Particular

Referencia Catastral
1120502

Número de Plantas
2

Uso
Mixto residencial-comercial

Estado de Conservación
Bueno



Cartografía

Escala 1:4.650



Ortofoto

Escala 1:4.650



Número de ficha	Nivel de Protección	Denominación
385	Ambiental 2	
Planta y Distribución		
Planta en "L", con patio lateral. Entre medianeras, dos cuerpos en "L", y doble nave en el cuerpo delantero.		
Tipología Edificatoria		
Doméstica. Casa urbana tradicional de 2 plantas. Reforma contemporánea en toda la primera planta.		
Contexto Urbano		
Medianera, la segunda planta de este inmueble participa del importante ambiente urbano tradicional de la calle Herradores, conformado en su mayoría por viviendas de dos plantas, realizadas entre finales del siglo XVIII e inicios del XIX, con significada e histórica tradición comercial.		
Referencia Histórica		
Inmueble doméstico urbano, con fachada simétrica, de estilo tradicional, realizada aproximadamente entre finales del siglo XVIII e inicios del XIX, resultando propio de la clase social acomodada de la época. En la actualidad, la planta baja presenta una profunda reforma contemporánea en cuanto a revestimiento y vanos, para uso comercial.		
Sistema Constructivo		
Muros de carga de piedra, cal y barro. Cubierta inclinada de madera y tejas.		
Composición de Fachada		
Tradicional. Color: amarillo-marfil. Material: mampostería. Vanos: en disposición simétrica, y con dintel recto, se ubican en planta baja dos grandes puertas iguales, laterales, de uso comercial y con cierre metálico, que flanquean otra puerta menor, central, de doble hoja y realizada en madera a color marrón; en la segunda planta se alinean cuatro ventanas iguales, de doble hoja acristalada color blanco, y enmarcadas en montante acristalado y antepecho con decoración cuadrangular realizados en madera a color marrón. Remate superior: alero de triple capa de tejas. Zócalo: piedra color marrón, cortada a forma cuadrangular, que ocupa toda la primera planta, presentando adosados dos letreros comerciales. Revestimiento: revoco y piedra.		
Referencias Bibliográficas y Documentales		



CATÁLOGO DE PROTECCIÓN DE SAN CRISTÓBAL DE LA LAGUNA



Número de Ficha
386

Nivel de Protección
Estructural 2

Denominación
Casa Franco de Castilla.

Dirección Postal
Herradores, nº 81.

Propietario
Particular

Referencia Catastral
1120503

Número de Plantas
2

Uso
Residencial

Estado de Conservación
Bueno



Cartografía

Escala 1:5.550



Ortofoto

Escala 1:5.550



Número de ficha	Nivel de Protección	Denominación
386	Estructural 2	Casa Franco de Castilla.
Planta y Distribución		
Planta en "L", con patio lateral. Dos cuerpos bien definidos en forma de "L". El patio es de dos lados, con repetidos soportes dieciochescos. Debíó de contar con un tercer.		
Tipología Edificatoria		
Doméstica. Casa culta nobiliaria. Elementos decorativos barrocos.		
Contexto Urbano		
Este inmueble se configura como uno de los exponentes más importantes del conjunto urbano tradicional de la calle Herradores, de significada e histórica tradición comercial, con mayoría de inmuebles tradicionales de dos plantas, correspondientes a familias acomodadas de la época. Parcelas próximas a la que nos ocupa han sido ocupadas por edificios contemporáneos.		
Referencia Histórica		
Imponente inmueble residencial urbano, construido a mediados del siglo XVIII por el coronel Matías Franco de Castilla (1713-1783). Su culta fachada se corresponde con la tipología dieciochesca lagunera de viviendas nobiliarias, de corte barroco, resultando similar a la Casa Mustelier, con remate en quebrado frontón con dos cúspides piramidales, ubicándose en el interior el escudo nobiliario. Sobre la portada, destaca un pequeño relieve marmóreo que representa la Inmaculada entre San Juan Evangelista y San Judas Tadeo, de buena factura, y marco de madera. Su interior ha sufrido reformas, debido a un reciente incendio, que produjo la pérdida de importantes obras de arte. Estas reformas se ampliaron al exterior, mediante la adición de un zócalo. Actualmente pertenece a la familia Gortázar.		
Sistema Constructivo		
Muros de carga de piedra, cal y barro. Cubierta inclinada de madera y tejas. Cubierta inclinada en la nave en forma de "L", y plana el resto.		
Composición de Fachada		
Culta nobiliaria. Color: blanco. Material: mampostería y sillares de cantería labrada. Vanos: en rigurosa disposición simétrica, realizados en madera a color marrón, y con dintel recto, se alinean en la planta baja cuatro ventanas guillotina iguales, con hojas móviles a color blanco, con marcos y antepechos de decoración cuadrangular de madera a color marrón. Estas ventanas flanquean a la puerta central, que precede a una escalera de dos cuerpos realizada en cantería roja. Esta puerta se encuentra enmarcada en una portada de cantería gris labrada, de estilo barroco, que se remata mediante un frontón quebrado y ceñido por dos cúspides apiramidadas, que contiene en su interior al escudo nobiliario de la familia Franco de Castilla. Encima, sobre una repisa de piedra, se sitúa un pequeño relieve marmóreo, con marco de madera, y que representa a la Inmaculada entre San Juan Evangelista y San Judas Tadeo. Los vanos de la segunda planta se distribuyen mediante seis ventanas guillotina iguales, que flanquean la cúspide de la portada y al relieve marmóreo. Estas ventanas guillotina se realizaron enteramente en madera color marrón, con antepechos decorados de forma cuadrangular. Remate superior: alero de triple capa de tejas, con cornisa adosada realizada en cantería roja. Zócalo: adición posterior de sillares de cantería roja labrada, limitados por una		
Referencias Bibliográficas y Documentales		
ALEMÁN DE ARMAS, Adrián: "Guía de La Laguna" 1986 (página 40). MARTÍN RODRÍGUEZ, Fernando Gabriel: "Arquitectura doméstica canaria" 1978 (página 248).		



CATÁLOGO DE PROTECCIÓN DE SAN CRISTÓBAL DE LA LAGUNA



Número de Ficha
387

Nivel de Protección
Ambiental 1

Denominación

Dirección Postal
Herradores, nº 79.

Propietario
Particular

Referencia Catastral
1120504

Número de Plantas
3

Uso
Mixto residencial-comercial

Estado de Conservación
Bueno



Cartografía

Escala 1:3.150



Ortofoto

Escala 1:3.150



Número de ficha	Nivel de Protección	Denominación
387	Ambiental 1	
Planta y Distribución		
Planta en "U", con traspatio o huerto trasero. Entre medianeras, con patio trasero.		
Tipología Edificatoria		
Casa urbana ecléctica de principios del siglo XX. Añadido contemporáneo de una tercera planta.		
Contexto Urbano		
Medianera, participa del ambiente urbano tradicional de la calle Herradores, de significada e histórica tradición comercial. Parcelas próximas e incluso una colindante al inmueble que nos ocupa han sido ocupados por edificios contemporáneos.		
Referencia Histórica		
Inmueble doméstico urbano, con fachada simétrica, de estilo ecléctico, realizada aproximadamente entre finales del siglo XIX e inicios del XX, propia de la clase social acomodada de la época. En su origen, la casa era de dos plantas, y recientemente se le ha añadido una tercera, evocando en cierta medida el estilo reflejado en el resto de la fachada.		
Sistema Constructivo		
Muros de carga, con cubierta plana.		
Composición de Fachada		
Ecléctica. Color: marfil, con resaltes en gris. Material: ladrillo y bloques. Vanos: en disposición simétrica, y enmarcados en molduras color gris, rematadas en dintel curvo, se ubican en planta baja tres puertas iguales, una lateral de acceso a vivienda, realizada en madera a color rojizo, con montante de hierro forjado, evocando motivos vegetales, y las dos puertas restantes acristaladas y de cierre metálico, para uso comercial. En la segunda planta, se alinean dos ventanas laterales de doble hoja acristalada, de madera color blanco, con antepechos de hierro forjado, evocando motivos vegetales, que flanquean una puerta central, con las mismas características que las ventanas, que sirve de acceso a un balcón de hierro forjado, con idéntico motivo que los antepechos laterales, y que se sustenta en una repisa de fábrica. En la tercera planta añadida, se sitúan dos ventanas laterales, con marcos de moldura y tipo de madera similar a las ventanas inferiores. Remate superior: en la fachada original, parapeto sobre cornisa de fábrica a color gris. La tercera planta añadida se culmina mediante una leve cornisa en el parapeto de fábrica, también a color gris. Remates laterales: resaltes de revoco gris. Zócalo: resalte de mortero gris. Revestimiento: revoco.		
Referencias Bibliográficas y Documentales		



CATÁLOGO DE PROTECCIÓN DE SAN CRISTÓBAL DE LA LAGUNA



Número de Ficha
388

Nivel de Protección
Ambiental 2

Denominación

Dirección Postal
Herradores, nº 73.

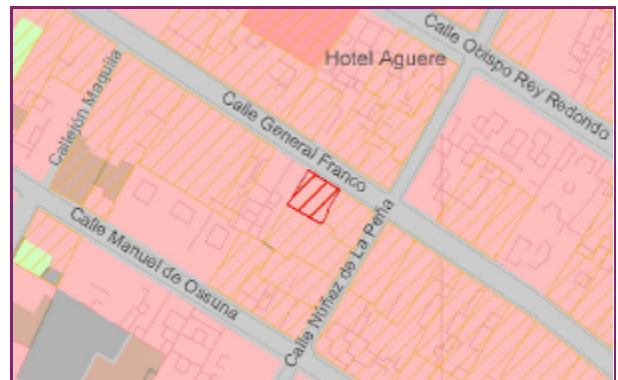
Propietario
Particular

Referencia Catastral
1120507

Número de Plantas
2

Uso
Comercial

Estado de Conservación
Regular



Cartografía

Escala 1:2.300



Ortofoto

Escala 1:2.300



Número de ficha	Nivel de Protección	Denominación
388	Ambiental 2	
Planta y Distribución		
Planta en "L", con patio lateral. Entre medianeras, una nave de lado mayor adosado a fachada.		
Tipología Edificatoria		
Doméstica. Casa urbana tradicional de 2 plantas. Reforma contemporánea en planta baja.		
Contexto Urbano		
Medianera, participa del ambiente urbano tradicional de la calle Herradores, de significada e histórica tradición comercial, conformada por una mayoría de viviendas de dos pisos, realizadas entre los siglos XVIII y XIX. La parcela colindante al inmueble que nos ocupa ha sido ocupada por un edificio contemporáneo.		
Referencia Histórica		
Inmueble doméstico urbano, con fachada simétrica, de estilo tradicional, realizada aproximadamente durante finales del siglo XVIII, configurándose como una vivienda propia de la clase media de la época. La planta baja presenta reformas contemporáneas en cuanto a revestimiento y vanos, para uso comercial.		
Sistema Constructivo		
Muros de carga de piedra, cal y barro. Cubierta inclinada de madera y tejas.		
Composición de Fachada		
Tradicional. Color: amarillo-marfil. Material: mampostería. Vanos: en disposición simétrica, realizados en madera, con dintel recto, y todos con el mismo ancho, se ubican en planta baja tres puertas con cierres metálicos, enmarcadas en resaltes de mortero a color beige, alternadas con vitrinas rectangulares acristaladas y letreros comerciales sobre sus dinteles. Las dos plantas se delimitan en fachada mediante un moderno alero de fábrica, color beige. En planta alta se alinean tres ventanas tradicionales iguales, realizadas en madera a color verde, con hojas abatibles y de cojinetes, ventanillos fijos acristalados a color blanco, y antepechos decorados con sencilla forma cuadrangular. Remate superior: alero de triple capa de tejas. Remate lateral: resalte de revoco color beige. Zócalo: resalte de mortero color beige. Revestimiento: revoco.		
Referencias Bibliográficas y Documentales		



CATÁLOGO DE PROTECCIÓN DE SAN CRISTÓBAL DE LA LAGUNA



Número de Ficha

389

Nivel de Protección

Ambiental 2

Denominación

Dirección Postal

Herradores, nº 71, esq. Núñez de la Peña, nº 22.

Propietario

Particular

Referencia Catastral

1120507

Número de Plantas

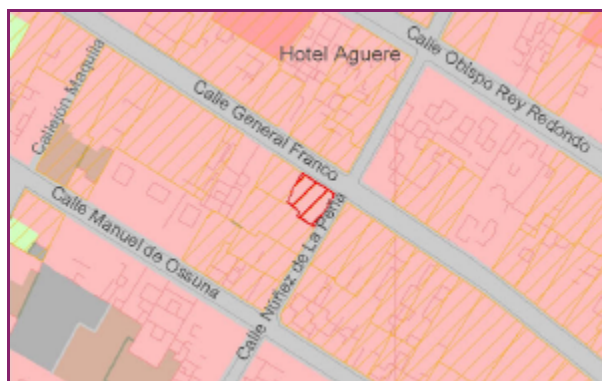
2

Uso

Comercial

Estado de Conservación

Regular



Cartografía

Escala 1:2.500



Ortofoto

Escala 1:2.500



Número de ficha	Nivel de Protección	Denominación
389	Ambiental 2	
Planta y Distribución		
Casa de dos crujías paralelas a fachada, sin patio. En esquina, una nave paralela a fachada.		
Tipología Edificatoria		
Doméstica. Casa urbana tradicional de 2 plantas.		
Contexto Urbano		
Medianera, participa del ambiente urbano tradicional de la calle Herradores, de significada e histórica tradición comercial, conformado por viviendas de dos plantas realizadas entre los siglos XVIII y XIX. La vivienda se ubica en el contacto con la calle Núñez de la Peña, que cuenta asimismo con un importante conjunto urbano tradicional.		
Referencia Histórica		
Inmueble doméstico urbano, que ocupa la misma parcela que el inmueble anterior. Presenta fachada simétrica, de estilo tradicional, reflejando características constructivas que lo sitúan cronológicamente durante finales del siglo XVIII; resultando propia de la clase social media de la época.		
Sistema Constructivo		
Muros de carga de piedra, cal y barro. Cubierta inclinada de madera y tejas.		
Composición de Fachada		
Tradicional. Color: blanco. Material: mampostería. Vanos: en disposición simétrica, realizados y enmarcados en madera a color marrón, todos con el mismo ancho, y con dintel recto, se sitúan en la fachada principal, en planta baja, tres puertas iguales, de doble hoja acristaladas, y en planta alta tres ventanas guillotina iguales, con hojas móviles a color blanco y antepechos decorados con formas cuadrangulares. En la fachada secundaria, en planta baja se sitúan dos ventanas de doble hoja desiguales, la menor con hojas acristaladas, y la mayor con contraventana de madera y montante acristalado; en planta alta se alinean dos ventanas guillotina iguales, con antepechos decorados de forma cuadrangular. Remate superior: alero de triple capa de tejas. Remate lateral: pintado de gris. Zócalo: tirolesa color marrón. Revestimiento: revoco.		
Referencias Bibliográficas y Documentales		



CATÁLOGO DE PROTECCIÓN DE SAN CRISTÓBAL DE LA LAGUNA



Número de Ficha
390

Nivel de Protección
Ambiental 1

Denominación

Dirección Postal
Núñez de la Peña, 24.

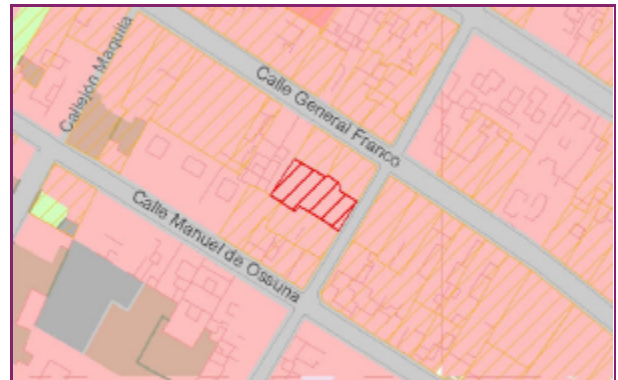
Propietario
Particular

Referencia Catastral
1120507

Número de Plantas
2

Uso
Desocupada

Estado de Conservación
Ruinoso



Cartografía

Escala 1:2.400



Ortofoto

Escala 1:2.400



Número de ficha	Nivel de Protección	Denominación
390	Ambiental 1	

Planta y Distribución

Casa de dos crujiás paralelas a fachada, sin patio. Entre medianeras, una nave de lado mayor adosado a fachada.

Tipología Edificatoria

Doméstica. Casa urbana tradicional de 2 plantas.

Contexto Urbano

Medianera, participa del ambiente urbano tradicional de la calle Núñez de la Peña, conformado por mayoría de viviendas de dos plantas, realizadas entre los siglos XVIII y XIX.

Referencia Histórica

Inmueble doméstico urbano, que ocupa la misma parcela que los dos inmuebles anteriores. Presenta fachada simétrica, de estilo tradicional, con elementos constructivos propios del siglo XVIII.

Sistema Constructivo

Muros de carga de piedra, cal y barro. Cubierta inclinada de madera y tejas.

Composición de Fachada

Tradicional. Color: ocre. Material: mampostería. Vanos: en disposición simétrica, realizados y enmarcados en madera a color marrón, y todos con dintel recto, se sitúan en planta baja tres puertas de doble hoja, resultando la central más ancha que las laterales; en planta alta se alinean tres ventanas iguales, de doble hoja acristalada, con antepecho formado por balaustrada adosada de madera, y remate inferior liso con estría cuadrangular. Remate superior: alero de doble capa de tejas. Remate lateral: pintado de gris. Zócalo: no presenta. Revestimiento: revoco.

Referencias Bibliográficas y Documentales



CATÁLOGO DE PROTECCIÓN DE SAN CRISTÓBAL DE LA LAGUNA



Número de Ficha
391

Nivel de Protección
Ambiental 1

Denominación

Dirección Postal
Núñez de la Peña, 26.

Propietario
Particular

Referencia Catastral
1120508

Número de Plantas
2

Uso
Mixto residencial-comercial

Estado de Conservación
Malo



Cartografía

Escala 1:2.050



Ortofoto

Escala 1:2.050



Número de ficha	Nivel de Protección	Denominación
391	Ambiental 1	
Planta y Distribución		
Planta en "U", con traspatio o huerto trasero. Entre medianeras, con patio trasero.		
Tipología Edificatoria		
Doméstica. Casa urbana tradicional de 2 plantas. Reforma ecléctica en fachada.		
Contexto Urbano		
Medianera, participa del ambiente urbano tradicional de la calle Núñez de la Peña, con algunos inmuebles que presentan reformas eclécticas en fachada, como el caso que nos ocupa.		
Referencia Histórica		
Inmueble doméstico urbano, con fachada simétrica, de estilo ecléctico, propio de finales del siglo XIX y primeras décadas del XX, aunque la cubierta inclinada de tejas del interior puede suponer una realización del inmueble anterior, en época tradicional, procediéndose con posterioridad a la reforma ecléctica de fachada. Vivienda propia de clase social acomodada de la época.		
Sistema Constructivo		
Muros de carga de piedra, cal y barro. Cubierta inclinada de madera y tejas. Parte del inmueble presenta cubierta plana.		
Composición de Fachada		
Ecléctica. Color: verde claro, con resaltes en azul. Material: ladrillo. Vanos: en disposición simétrica, realizados y enmarcados en madera color azul, y todos con el mismo ancho y dintel recto, se ubican en planta baja cuatro puertas de doble hoja, todas con montante de hierro forjado, evocando formas vegetales, y las dos centrales con sus hojas acristaladas. Las dos plantas se delimitan en fachada mediante una cornisa de fábrica color azul; en planta alta se alinean cuatro ventanas de doble hoja acristalada iguales, con antepechos de hierro forjado, siguiendo formas curvilíneas. Remate superior: parapeto sobre cornisa en saliente de fábrica, a color azul. Remates laterales y zócalo: resaltes de mortero color azul. Revestimiento: revoco.		
Referencias Bibliográficas y Documentales		



CATÁLOGO DE PROTECCIÓN DE SAN CRISTÓBAL DE LA LAGUNA



Número de Ficha
392

Nivel de Protección
Estructural 2

Denominación

Dirección Postal
Manuel de Ossuna, nº 24, esq. Núñez de la Peña, nº 28.

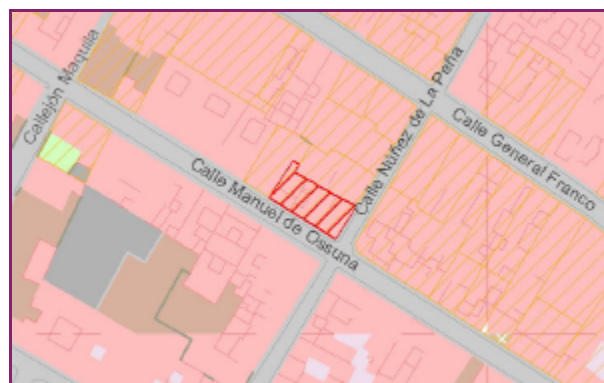
Propietario
Particular

Referencia Catastral
1120509

Número de Plantas
2

Uso
Desocupada

Estado de Conservación
Malo



Cartografía

Escala 1:2.200



Ortofoto

Escala 1:2.200



Número de ficha	Nivel de Protección	Denominación
392	Estructural 2	
Planta y Distribución		
Casa Centralizada en torno a un patio.En esquina, casa tradicional con patio central. La parcela tiene anexo un solar (nº 26).		
Tipología Edificatoria		
Doméstica. Casa urbana tradicional de 2 plantas.		
Contexto Urbano		
Medianera, participa de forma importante en el ambiente urbano tradicional de las calles Núñez de la Peña y Manuel de Ossuna, conformado por mayoría de viviendas de dos plantas, realizadas entre los siglos XVIII y XIX.		
Referencia Histórica		
Inmueble doméstico urbano, con fachada simétrica, de estilo tradicional, realizada aproximadamente durante la segunda mitad del siglo XVIII, resultando propia de la clase social acomodada de la época.		
Sistema Constructivo		
Muros de carga de piedra, cal y barro. Cubierta inclinada de madera y tejas.		
Composición de Fachada		
Tradicional.Color: amarillo-ocre. Material: mampostería. Vanos: en disposición simétrica, realizados y enmarcados en madera a color marrón, y con dintel recto, se alinean, en la fachada a Núñez de la Peña, en planta baja, tres puertas iguales de doble hoja, a las que se añade una pequeña cruz adosada de madera; y en planta alta en paralelo tres ventanas de cojinete iguales, con doble hoja abatible, montante acristalado con marco estriado, a modo de ventanillo fijo, antepecho liso con marco estriado. En la fachada de Manuel de Ossuna, se alinean en primera planta tres puertas iguales de doble hoja, y en planta alta se sitúan en paralelo una ventana lateral de cojinete igual a las anteriores, y dos ventanas guillotina menores, con antepecho igualmente estriado. Remate superior: alero de triple capa de tejas. Remates laterales y centrales: pintados de color gris. Zócalo: tirolesa color gris. Revestimiento: revoco.		
Referencias Bibliográficas y Documentales		



CATÁLOGO DE PROTECCIÓN DE SAN CRISTÓBAL DE LA LAGUNA



Número de Ficha
393

Nivel de Protección
Ambiental 1

Denominación

Dirección Postal
Manuel de Ossuna, nº 28

Propietario
Particular

Referencia Catastral
1120510

Número de Plantas
2

Uso
Desocupada

Estado de Conservación
Malo



Cartografía

Escala 1:2.950



Ortofoto

Escala 1:2.950



Número de ficha	Nivel de Protección	Denominación
393	Ambiental 1	
Planta y Distribución		
Planta en "L", con patio lateral. Entre medianeras, con patio lateral, distinguiéndose la nave frontal.		
Tipología Edificatoria		
Doméstica. Casa urbana tradicional de 2 plantas. Reforma ecléctica en fachada.		
Contexto Urbano		
Medianera, participa del ambiente urbano tradicional de la calle Manuel de Ossuna, con mayoría de viviendas de dos plantas de estilo tradicional, y algunas con reforma ecléctica en fachada, como el caso que nos ocupa.		
Referencia Histórica		
Inmueble doméstico urbano, con fachada simétrica, de estilo ecléctico, propio de finales del siglo XIX y primeras décadas del XX. La cubierta inclinada del interior puede suponer una realización anterior del inmueble, procediéndose a la reforma ecléctica de fachada con posterioridad. El inmueble es propio de clase social acomodada de la época.		
Sistema Constructivo		
Muros de carga de piedra, cal y barro. Cubierta inclinada de madera y tejas. Cubierta inclinada en la nave frontal, mixta en el resto.		
Composición de Fachada		
Ecléctica. Color: amarillo-ocre, con resaltes en azul. Vanos: en paralela disposición geométrica, realizados y enmarcados en madera color marrón, y con dintel recto, se alinean en planta baja una puerta central de doble hoja y dos ventanas guillotina laterales, con hojas móviles y contraventanas a color blanco, y antepechos de fábrica lisos de color marrón, enmarcados en madera al mismo color; en planta alta se alinean tres ventanas guillotina iguales a las inferiores. Remate superior: parapeto abalaustrado de modo clásico, alternado por pilares, a color azul. Remates laterales, central y zócalo: moldura pintada de color azul. Revestimiento: revoco.		
Referencias Bibliográficas y Documentales		



CATÁLOGO DE PROTECCIÓN DE SAN CRISTÓBAL DE LA LAGUNA



Número de Ficha

394

Nivel de Protección

Ambiental 2

Denominación

Casa de las Siervas de María.

Dirección Postal

La Carrera, nº 59, esq. Antonio Zerolo Herrera, 1.

Propietario

Eclesiástica

Referencia Catastral

1120301

Número de Plantas

2

Uso

Religioso

Estado de Conservación

Bueno



Cartografía

Escala 1:3.250



Ortofoto

Escala 1:3.250



Número de ficha	Nivel de Protección	Denominación
394	Ambiental 2	Casa de las Siervas de María.
Planta y Distribución		
Planta en "U", con traspatio o huerto trasero. En esquina, tres naves en forma de "U", con patio trasero.		
Tipología Edificatoria		
Religiosa. Arquitectura conventual. Reforma ecléctica en fachada.		
Contexto Urbano		
Medianera, participa del ambiente urbano tradicional de la calle La Carrera, mediante sus elementos eclécticos en fachada, que reflejan afinidad neoclásica.		
Referencia Histórica		
Inmueble conventual urbano, que sirve como residencia de las Siervas de María. El inmueble presenta una fachada simétrica, de estilo ecléctico, propio de su momento constructivo, las primeras décadas del siglo XX. La sencillez y simetría de la fachada refleja el modo de vida de recogimiento interior, con reiteradas habitaciones para las monjas residentes.		
Sistema Constructivo		
Muros de carga de piedra, cal y barro. Cubierta inclinada de madera y tejas. Cubierta inclinada de tejas la nave en "U", y cubierta plana en torno al patio.		
Composición de Fachada		
Ecléctica. Color: gris, con resaltes en azul. Material: ladrillo. Vanos: en disposición simétrica, realizados en madera a color azul, y enmarcados en molduras de fábrica al mismo color, con dintel recto, se ubican en planta baja una puerta principal, enmarcada en moldura estriada, y flanqueada por dos pilastras clásicas, realizadas en moldura de fábrica; otra puerta lateral, y una serie de ventanas de doble hoja apersianada, de las cuales las de la fachada principal presentan cierre de refería; en la segunda planta, se alinean paralelamente una serie de ventanas de doble hoja apersianada. La ventana situada sobre la puerta principal también se flanquea mediante pilastras clásicas en moldura, como prolongación de la planta baja. En la fachada principal, a la calle La Carrera, sobre el parapeto y como remate de las pilastras centrales, se eleva un frontón triangular evocador de lo clásico. Remate superior: parapeto sobre cornisa de fábrica en saliente, a color azul. Remate lateral: resalte de revoco a color azul. Zócalo: tirolés a color gris. Revestimiento: revoco.		
Referencias Bibliográficas y Documentales		



CATÁLOGO DE PROTECCIÓN DE SAN CRISTÓBAL DE LA LAGUNA



Número de Ficha
395

Nivel de Protección
Estructural 2

Denominación

Dirección Postal
La Carrera, nº 57.

Propietario
Particular

Referencia Catastral
1120302

Número de Plantas
2

Uso
Residencial

Estado de Conservación
Bueno



Cartografía

Escala 1:5.100



Ortofoto

Escala 1:5.100



Número de ficha	Nivel de Protección	Denominación
395	Estructural 2	
Planta y Distribución		
Casa Centralizada en torno a un patio. Entre medianeras, casa tradicional en torno a un patio central de tres naves bien diferenciadas en forma de "U" con patio y otro cuerpo.		
Tipología Edificatoria		
Doméstica. Casa urbana tradicional de 2 plantas.		
Contexto Urbano		
Medianera, participa del entorno urbano tradicional de la calle La Carrera, de importante valor ambiental, conformado por una mayoría de viviendas tradicionales de dos y tres plantas.		
Referencia Histórica		
Inmueble doméstico urbano, con fachada simétrica, de estilo tradicional, sobrio y sencillo de formas, realizado aproximadamente durante la segunda mitad del siglo XVIII, resultando propio de la clase social media de la época. El ventanillo situado sobre una puerta lateral en la primera planta, denota un antiguo uso comercial o artesanal en dicha estancia.		
Sistema Constructivo		
Muros de carga de piedra, cal y barro. Cubierta inclinada de madera y tejas. Cubierta inclinada de tejas sobre la nave en "U", cubierta plana sobre la nave que la cierra.		
Composición de Fachada		
Tradicional. Color: ocre. Material: mampostería. Vanos: en disposición simétrica, realizados y enmarcados en madera a color marrón, y con dintel recto, se sitúan en planta baja tres puertas desiguales, una lateral contemporánea, de acceso a garaje, y con cornisa de fábrica superior; la puerta central y principal, de doble hoja decorada con cuarterones, con montante de madera decorado con línea cuadrangular, y una tercera puerta lateral, de doble hoja. Sobre esta última puerta, se ubica un ventanillo enrejado. En la segunda planta, se alinean tres ventanas guillotina iguales, con antepechos de madera decorados con forma cuadrangular. Remate superior: alero de triple capa de tejas. Zócalo: tirolesa a color gris. Revestimiento: revoco.		
Referencias Bibliográficas y Documentales		



CATÁLOGO DE PROTECCIÓN DE SAN CRISTÓBAL DE LA LAGUNA



Número de Ficha

396

Nivel de Protección

Estructural 2

Denominación

Casa Torrehermosa, actual Hotel Agüere.

Dirección Postal

La Carrera, nº 52.

Propietario

Hotel Agüere

Referencia Catastral

1120303

Número de Plantas

3

Uso

Hospedaje

Estado de Conservación

Bueno



Cartografía

Escala 1:3.200



Ortofoto

Escala 1:3.200



Número de ficha	Nivel de Protección	Denominación
396	Estructural 2	Casa Torrehermosa, actual Hotel Agüere.
Planta y Distribución		
Casa de desarrollo longitudinal con patios de luz. Entre medianeras, inmueble formado principalmente por una sola nave. El resto de la construcción se conforma en torno a dos patios.		
Tipología Edificatoria		
Doméstica. Casa culta nobiliaria.		
Contexto Urbano		
Medianera, participa de forma importante en el ambiente urbano tradicional de la calle La Carrera, en clara consonancia histórica con su entorno, aunque la parcela colindante al inmueble que nos ocupa, ha sido ocupada por un edificio contemporáneo.		
Referencia Histórica		
<p>Imponente inmueble residencial urbano, que se comenzó a construir en abril de 1736, tras derribarse un inmueble anterior, concluyéndose durante los años siguientes. El inmueble fue mandado erigir por Cesáreo de Torre y Ceballos, natural de Lima. En 1776 la ocupó el Obispo de Canarias, y con posterioridad fue residencia de la curia del Obispo de Tenerife don Luis Folguera, convirtiéndose más tarde en Instituto. En 1880, fue transformado en hotel por don Benjamín Renshaw. La fachada, tradicional, simétrica, con significados elementos decorativos neoclásicos, es propia del siglo XVIII y de la alta clase social acomodada de la época. El interior ha sido totalmente modificado.</p>		
Sistema Constructivo		
Muros de carga de piedra, cal y barro. Cubierta inclinada de madera y tejas. Cubierta inclinada de tejas la nave principal, cubierta plana en el resto.		
Composición de Fachada		
<p>Neoclásica. Color: ocre. Material: mampostería y sillares de cantería labrada. Vanos: en disposición simétrica, y realizados y enmarcados en madera a color marrón, se ubican en planta baja, una puerta central y principal, de doble hoja, con cojinetes bien labrados, y enmarcada en sillares labrados de cantería gris; esta puerta está flanqueada por dos puertas recientes de acceso comercial, con cierre metálico y dintel en saliente realizado en cantería gris. En la segunda planta, o planta noble, se alinean seis ventanas guillotina iguales, con hojas móviles a color blanco, con antepechos de madera decorados con sencilla forma cuadrangular, y rematadas superiormente con frontón curvo de madera. En la tercera planta, se alinean el mismo número de ventanas guillotina, menores que las inferiores, con antepechos decorados con dos cojinetes cada una, y hojas móviles a color blanco. Remate superior: alero de cuádruple alero de tejas. Remates laterales: sillares labrados de cantería gris. Zócalo: tirolesa gris. Revestimiento: revoco y piedra.</p>		
Referencias Bibliográficas y Documentales		
ALEMÁN DE ARMAS, Adrián: "Guía de La Laguna" 1986 (página 45). MARTÍN RODRÍGUEZ, Fernando Gabriel: "Arquitectura doméstica canaria" 1978 (página 253).		



CATÁLOGO DE PROTECCIÓN DE SAN CRISTÓBAL DE LA LAGUNA



Número de Ficha
397

Nivel de Protección
Ambiental 2

Denominación

Dirección Postal
Herradores, nº 86.

Propietario
Particular

Referencia Catastral
1120303

Número de Plantas
2

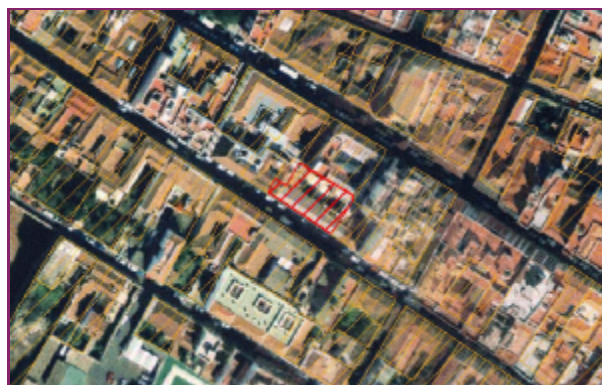
Uso
Comercial

Estado de Conservación
Bueno



Cartografía

Escala 1:3.200



Ortofoto

Escala 1:3.200



Número de ficha	Nivel de Protección	Denominación
397	Ambiental 2	
Planta y Distribución		
Casa de desarrollo longitudinal con patios de luz. Entre medianeras, inmueble formado principalmente por una sola nave. El resto de la construcción se conforma en torno a dos patios.		
Tipología Edificatoria		
Doméstica. Casa urbana tradicional de 2 plantas.		
Contexto Urbano		
Medianera, participa del ambiente urbano tradicional de la calle Herradores, conformado por mayoría de viviendas de dos y tres plantas, realizadas entre los siglos XVIII y XIX, con relevante tradición comercial.		
Referencia Histórica		
Inmueble doméstico urbano, con fachada simétrica, de estilo tradicional, realizada durante el siglo XVIII, propia de la clase social acomodada de la época, en una calle con significada e histórica tradición comercial. Este inmueble ocupa la misma parcela que el Hotel Agüere. En planta baja se han efectuado reformas recientes en sus vanos, para uso comercial.		
Sistema Constructivo		
Muros de carga de piedra, cal y barro. Cubierta inclinada de madera y tejas. Cubierta inclinada de tejas en la nave principal, y cubierta plana en el resto.		
Composición de Fachada		
Tradicional. Color: rosado. Material: mampostería. Vanos: en rigurosa disposición simétrica, realizados y enmarcados en madera a color verde, con dintel recto, y todos con el mismo ancho, se ubican en planta baja siete puertas iguales, algunas con cristalera y cierre metálico, y una ventana de una sola hoja acristalada, con antepecho de madera lisa a color blanco; en planta alta, se alinean en paralelo ocho ventanas iguales, de una sola hoja acristalada, y antepechos lisos de madera a color verde. Superior a estas ventanas, se alinean simétricamente tres tubos de desagüe. Remate superior: parapeto. Zócalo: sillares labrados de cantería gris. Revestimiento: enfoscado y piedra.		
Referencias Bibliográficas y Documentales		



CATÁLOGO DE PROTECCIÓN DE SAN CRISTÓBAL DE LA LAGUNA



Número de Ficha

398

Nivel de Protección

Ambiental 2

Denominación

Edificio Mckay.

Dirección Postal

La Carrera, nº 51, esq. Núñez de la Peña.

Propietario

Particular

Referencia Catastral

1120305

Número de Plantas

4

Uso

Mixto residencial-comercial

Estado de Conservación

Bueno



Cartografía

Escala 1:2.550



Ortofoto

Escala 1:2.550



Número de ficha	Nivel de Protección	Denominación
398	Ambiental 2	Edificio Mckay.

Planta y Distribución

Edificio contemporáneo de pisos. En esquina, edificio multifamiliar con comercios en planta baja.

Tipología Edificatoria

Edificio contemporáneo de pisos. Revestimientos evocadores a la arquitectura tradicional.

Contexto Urbano

En esquina, sus revestimientos evocadores de tipologías clásica y tradicional producen afinidad estética con el ambiente urbano tradicional en el que se encuentra.

Referencia Histórica

Edificio residencial urbano, de construcción contemporánea, realizada aproximadamente entre finales de la década de los cincuenta y principios de los sesenta del siglo XX, obra del destacado arquitecto local Tomás Machado, quien desarrolló bastante en sus obras el estilo neocanario, presentando revestimientos externos propios de la arquitectura tradicional, para provocar afinidad estética con su contexto urbano.

Sistema Constructivo

Estructura de pórticos de hormigón armado y techos de hormigón aligerados.

Composición de Fachada

Neocanaria. Color: blanco, y resaltes en piedra gris. Material: hormigón armado. Vanos: simétricamente, hechos en madera marrón, y enmarcados en piedra gris, se ubican en 1ª planta una serie de puertas acristaladas comerciales, limitadas con pilares de piedra. La puerta principal se enmarca en un conjunto pétreo que imita la portada renacentista, flanqueada por pilastras y columnas clásicas adosadas, rematándose en frontón triangular limitado por esferas adosadas, sobre la ventana superior, en la 2ª planta; el resto de vanos de la 2ª planta son un ventanillo de doble hoja y tres ventanas guillotina, dos de ellas esquineras, con hojas móviles blancas, y cuatro puertas de acceso a balcones de madera cubiertos de tejas, soportados con ménsulas de madera; en la 3ª planta hay un ventanillo de doble hoja, paralelo al inferior, una ventana guillotina con hoja móvil blanca, paralela al remate clásico de la 2ª planta, y ocho ventanas pareadas rematadas en arco de medio punto, dos de ellas esquineras; en la 4ª planta, conformada por un ático, se alinean dos ventanas guillotina pareadas, un ventanillo, dos ventanas guillotina esquineras y dos ventanas pareadas enmarcadas en arco de medio punto. Remate superior: parapeto sobre alero de tejas. Remates central y laterales: resaltes de cantería gris. Zócalo: piedra gris. Revestimiento: revoco.

Referencias Bibliográficas y Documentales



CATÁLOGO DE PROTECCIÓN DE SAN CRISTÓBAL DE LA LAGUNA



Número de Ficha
399

Nivel de Protección
Ambiental 2

Denominación

Dirección Postal
Núñez de la Peña, 18.

Propietario
Particular

Referencia Catastral
1120306

Número de Plantas
2

Uso
Comercial

Estado de Conservación
Bueno



Cartografía

Escala 1:3.450



Ortofoto

Escala 1:3.450



Número de ficha	Nivel de Protección	Denominación
399	Ambiental 2	

Planta y Distribución

Planta en "U", con traspatio o huerto trasero. Entre medianeras, una sola nave de lado mayor paralelo a la calle, con ocupación posterior del patio trasero.

Tipología Edificatoria

Doméstica. Casa urbana tradicional de 2 plantas.

Contexto Urbano

Medianera, participa del ambiente urbano tradicional de la calle Núñez de la Peña, conformado por mayoría de inmuebles de dos y tres plantas, realizados entre los siglos XVIII y XIX.

Referencia Histórica

Inmueble doméstico urbano, con fachada simétrica, de estilo tradicional, realizado aproximadamente entre finales del siglo XVIII e inicios del XIX, resultando propio de la clase social acomodada de la época.

Sistema Constructivo

Muros de carga de piedra, cal y barro. Cubierta inclinada de madera y tejas.

Composición de Fachada

Tradicional. Color: amarillo-marfil. Material: mampostería. Vanos: en disposición simétrica, realizados y enmarcados en madera a color recto, con el mismo ancho y dintel recto, se alinean en planta baja cinco puertas de doble hoja acristalada, y una sexta puerta lateral, mayor que el resto, con cierre metálico; en la segunda planta y en paralelo se alinean seis ventanas guillotina iguales, con antepechos de fábrica enmarcados en madera a color marrón. Ambas plantas se delimitan mediante una leve cornisa de fábrica, a color marrón. Remate superior: parapeto sobre leve cornisa de fábrica. Zócalo: tirolsa color gris. Revestimiento: revoco.

Referencias Bibliográficas y Documentales



CATÁLOGO DE PROTECCIÓN DE SAN CRISTÓBAL DE LA LAGUNA



Número de Ficha
400

Nivel de Protección
Ambiental 1 y 2

Denominación

Dirección Postal
Herradores, nº 78, esq. Núñez de la Peña.

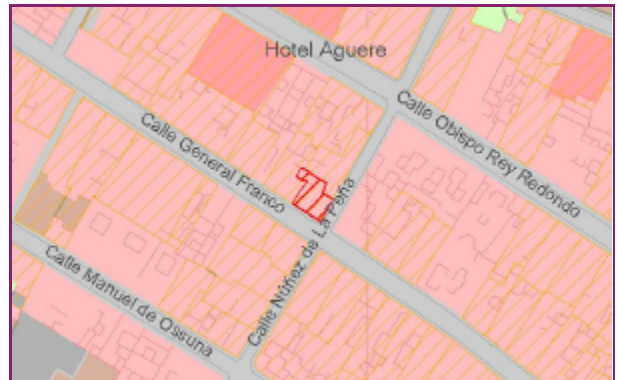
Propietario
Particular

Referencia Catastral
1120307

Número de Plantas
2

Uso
Mixto residencial-comercial

Estado de Conservación
Bueno



Cartografía

Escala 1:2.550



Ortofoto

Escala 1:2.550



Número de ficha	Nivel de Protección	Denominación
400	Ambiental 1 y 2	
Planta y Distribución		
Casa de dos crujías paralelas a fachada, sin patio. En esquina, casa de una sola nave.		
Tipología Edificatoria		
Doméstica. Casa urbana tradicional de 2 plantas.		
Contexto Urbano		
En esquina, participa del ambiente urbano tradicional característico de la calle Herradores, conformado en su mayoría por viviendas de dos y tres plantas realizadas entre los siglos XVIII y XIX, con importante tradición comercial.		
Referencia Histórica		
Inmueble doméstico urbano, con fachada simétrica, de estilo tradicional, realizado aproximadamente durante la primera mitad del siglo XIX, resultando propia de la clase social media comercial de la época. Destaca la cornisa media de madera color verde, que delimita exteriormente ambas plantas. Con posterioridad, a principios del siglo XX, se le añadieron en fachada la cornisa superior de fábrica y el zócalo.		
Sistema Constructivo		
Muros de carga de piedra, cal y barro. Cubierta inclinada de madera y tejas.		
Composición de Fachada		
Tradicional. Color: amarillo-marfil, con resaltes en beige. Material: mampostería. Vanos: en disposición simétrica, realizados y enmarcados en madera a color verde, todos con el mismo ancho y el dintel recto, se alinean en la planta baja cinco puertas iguales, de doble hoja y con montantes de rejería; en planta alta se alinean cinco ventanas guillotina iguales, con hoja móvil a color blanco y antepechos de fábrica a color beige, con marcos de madera a color verde. Ambas plantas se delimitan en fachada mediante una leve cornisa horizontal, realizada en madera color verde. Remate superior: parapeto sobre cornisa de fábrica a color beige. Zócalo: tirolesa color beige. Revestimiento: revoco.		
Referencias Bibliográficas y Documentales		



CATÁLOGO DE PROTECCIÓN DE SAN CRISTÓBAL DE LA LAGUNA



Número de Ficha
401

Nivel de Protección
Ambiental 2

Denominación

Dirección Postal
Herradores, nº 80.

Propietario
Particular

Referencia Catastral
1120308

Número de Plantas
2

Uso
Mixto residencial-comercial

Estado de Conservación
Bueno



Cartografía

Escala 1:3.500



Ortofoto

Escala 1:3.500



Número de ficha	Nivel de Protección	Denominación
401	Ambiental 2	
Planta y Distribución		
Planta en "L", con patio lateral. Entre medianeras, salón y vivienda con patio lateral.		
Tipología Edificatoria		
Doméstica contemporánea unifamiliar. Fachada de estilo neocanario.		
Contexto Urbano		
Medianera, su estilo neocanario en fachada produce al inmueble una afinidad estilística con el ambiente urbano tradicional de la calle Herradores. La parcela colindante con el inmueble que nos ocupa ha sido ocupada por un edificio contemporáneo de pisos.		
Referencia Histórica		
Inmueble doméstico urbano, con fachada simétrica, de estilo neocanario, propio de mediados del siglo XX, y que se caracterizó por la reinterpretación, como motivos decorativos, de elementos arquitectónicos tradicionales canarios, así como clásicos y barrocos en portadas.		
Sistema Constructivo		
Muros de carga, con cubierta plana.		
Composición de Fachada		
Neocanaria. Color: blanco. Material: ladrillo. Vanos: en disposición simétrica, realizados y enmarcados en madera a color verde, y con dintel recto, se ubican en planta baja cuatro puertas de doble hoja, tres de ellas con cierre metálico; en planta alta se alinean dos ventanas guillotina iguales, con hoja móvil a color blanco y antepechos de madera decorados con cojinetes, y una puerta lateral de acceso a un balcón abalaustrado de madera, soportado mediante cuatro ménsulas del mismo material. Remate superior: parapeto abalaustrado color verde, con un pilar central de fábrica. El parapeto se eleva en un extremo, formando una pequeña torre quebrada, en cuyo centro hay un hueco cerrado con celosía. Las Líneas de esta elevación se rematan en molduras de fábrica a color verde. Zócalo: tirolesa color gris. Revestimiento: revoco.		
Referencias Bibliográficas y Documentales		



CATÁLOGO DE PROTECCIÓN DE SAN CRISTÓBAL DE LA LAGUNA



Número de Ficha
402

Nivel de Protección
Estructural 2

Denominación

Dirección Postal
Herradores, nº 84.

Propietario
Particular

Referencia Catastral
1120309

Número de Plantas
2

Uso
Mixto residencial-comercial

Estado de Conservación
Regular



Cartografía

Escala 1:2.700



Ortofoto

Escala 1:2.700



Número de ficha	Nivel de Protección	Denominación
402	Estructural 2	
Planta y Distribución		
Planta en "L", con patio lateral. Entre medianeras, casa tradicional con nave en forma de "L", con ocupación posterior del patio lateral.		
Tipología Edificatoria		
Doméstica. Casa urbana tradicional de 2 plantas.		
Contexto Urbano		
Medianera, participa del importante ambiente urbano tradicional de la calle Herradores, conformado por viviendas de dos y tres plantas, realizadas entre los siglos XVIII y XIX en su mayoría, con significativa e histórica función comercial.		
Referencia Histórica		
Inmueble doméstico urbano, con fachada asimétrica, de estilo tradicional, cuyos elementos constructivos denotan una realización efectuada aproximadamente entre finales del siglo XVII y principios del XVIII.		
Sistema Constructivo		
Muros de carga de piedra, cal y barro. Cubierta inclinada de madera y tejas. Cubierta inclinada de tejas en la nave en "L", y cubierta plana en el resto.		
Composición de Fachada		
Tradicional. Color: amarillo-ocre. Material: mampostería. Vanos: en disposición asimétrica, realizados en madera a color marrón, y con dintel recto, se ubican en planta baja tres puertas enmarcadas en resalte de mortero gris, una de las laterales, con doble hoja, y de acceso a vivienda, y las dos restantes con cierre metálico de uso comercial; en planta alta se alinean tres ventanas de cojinetes iguales, con postigos abatibles centrales, antepechos con estría cuadrangular, y gran montante acristalado a color blanco, con contraventanas de doble hoja a color marrón. Remate superior: alero de triple capa de tejas. Zócalo: tirolesa a color gris.		
Referencias Bibliográficas y Documentales		



CATÁLOGO DE PROTECCIÓN DE SAN CRISTÓBAL DE LA LAGUNA



Número de Ficha
403

Nivel de Protección
Ambiental 1

Denominación

Dirección Postal
Herradores, nº 88.

Propietario
Particular

Referencia Catastral
1120310

Número de Plantas
3

Uso
Desocupada

Estado de Conservación
Malo



Cartografía

Escala 1:2.850



Ortofoto

Escala 1:2.850



Número de ficha	Nivel de Protección	Denominación
403	Ambiental 1	
Planta y Distribución		
Planta en "U", con traspatio o huerto trasero. Entre medianeras, tres naves en forma de "U", con patio trasero.		
Tipología Edificatoria		
Casa de 3 plantas con granero en última.		
Contexto Urbano		
Medianera, participa de forma importante del ambiente urbano tradicional de la calle Herradores configurándose como uno de los exponentes más antiguos y puros. Las parcelas colindantes con el inmueble que nos ocupa han sido ocupadas por inmuebles contemporáneos.		
Referencia Histórica		
<p>Inmueble doméstico tradicional urbano, realizado aproximadamente durante la primera mitad del siglo XVIII. Se trata de un ejemplo único en el casco lagunero, causado por la peculiar disposición y conformación de sus vanos, ya que, aunque exista regularidad en su ubicación, no se encuentran distribuidos en la forma habitual. Por lo general, los huecos se reparten siguiendo la relación de ventanas sobre puertas, con un máximo de tres calles. En el caso que nos ocupa, se presentan en fachada cinco calles, alternándose los vanos de modo 3,1,2,1,3. Las tres ventanas de la última planta resultan más compactas que las restantes, denotando función de ventilación y filtro de luz para el granero. Asimismo, se refleja la existencia de un entresuelo.</p>		
Sistema Constructivo		
Muros de carga de piedra, cal y barro. Cubierta inclinada de madera y tejas.		
Composición de Fachada		
<p>Tradicional. Color: amarillo. Material: mampostería. Vanos: realizados en madera a color marrón, y todos con dintel recto, en sus tres plantas se distribuyen un total de diez vanos, de los que tres corresponden a puertas de doble hoja en la planta baja, siendo los restantes ventanas y ventanillos, repartiéndose mediante cinco calles, en la alternancia 3,1,2,1,3. En la segunda planta, se alinean dos ventanas centrales iguales, con decoración a base de cuarterones, tanto en las hojas de los tapa luces exteriores como en los antepechos, contando igualmente con montantes acristalados fijos. También en la segunda planta, sobre las puertas laterales, se sitúan dos ventanillos acristalados con marco estriado, que denotan estancia comercial de entresuelo. Por último, en la tercera planta se sitúan tres ventanas más compactas y macizas que el resto, debido a su determinada función de aireo y filtro de luz para granero, y presentan en sus antepechos una decoración en base a cuarterones cuadrangulares. Remate superior: alero de cuádruple capa de tejas. Zócalo: tirolesa color gris. Revestimiento: revoco.</p>		
Referencias Bibliográficas y Documentales		



CATÁLOGO DE PROTECCIÓN DE SAN CRISTÓBAL DE LA LAGUNA



Número de Ficha

404

Nivel de Protección

Estructural 3

Denominación

Dirección Postal

La Carrera, nº 62, Capitán Brotons.

Propietario

Particular

Referencia Catastral

1220802

Número de Plantas

2

Uso

Mixto residencial-comercial

Estado de Conservación

Bueno



Cartografía

Escala 1:3.550



Ortofoto

Escala 1:3.550



Número de ficha	Nivel de Protección	Denominación
404	Estructural 3	
Planta y Distribución		
Casa Centralizada en torno a un patio. Entre medianeras, casa tradicional con cuatro naves y patio central, formada por la unión de dos opuestas.		
Tipología Edificatoria		
Doméstica. Casa urbana tradicional de 2 plantas.		
Contexto Urbano		
Medianera, las dos fachadas participan de un ambiente urbano tradicional, alterado en parte por la construcción de edificios contemporáneos en la parcela colindante.		
Referencia Histórica		
Inmueble doméstico tradicional urbano, con fachada a dos calles, realizado aproximadamente durante mediados del siglo XVIII, resultando propio de la clase social media comercial de la época.		
Sistema Constructivo		
Muros de carga de piedra, cal y barro. Cubierta inclinada de madera y tejas.		
Composición de Fachada		
Tradicional. Color: marfil en la calle Capitán Brotons, y blanco en la calle La Carrera. Material: mampostería. Vanos: en la fachada de la calle La Carrera, se alinean simétricamente, en su planta baja, una puerta lateral de doble hoja acristalada, enmarcada en madera color marrón con letrero comercial, y otra puerta mucho más ancha, de escaparate comercial. En la planta alta, se alinean tres ventanas guillotina iguales, con hojas móviles en blanco, y marcos y antepechos de madera a color marrón, decorados con motivos geométricos y vegetales. En la fachada a Capitán Brotons, en su planta baja, se alinean dos puertas iguales, enmarcadas en madera color marrón y con cierre metálico, y una puerta de almacén más ancha, de madera color azul, con montante acristalado de color blanco. En la planta alta, se sitúa una ventana guillotina central, con hoja móvil a color blanco, y marco y antepecho de madera a color azul, con decoración geométrica y vegetal igual a los de la otra fachada. Esta ventana se flanquea por dos ventanillos abatibles laterales, con hoja móvil a color blanco. Remate superior: en la calle La Carrera, alero de tejas sobre cornisa de fábrica, y en la calle Capitán Brotons, alero de triple capa de tejas. Zócalo: tirolesa a color gris. Revestimiento: revoco.		
Referencias Bibliográficas y Documentales		



CATÁLOGO DE PROTECCIÓN DE SAN CRISTÓBAL DE LA LAGUNA



Número de Ficha

405

Nivel de Protección

Ambiental 3

Denominación

Dirección Postal

Capitán Brotons, nº 27.

Propietario

Particular

Referencia Catastral

1220803

Número de Plantas

2

Uso

Desocupada

Estado de Conservación

Regular



Cartografía

Escala 1:1.500



Ortofoto

Escala 1:1.500



Número de ficha	Nivel de Protección	Denominación
405	Ambiental 3	
Planta y Distribución		
Planta en "U", con traspatio o huerto trasero. Entre medianeras, casa tradicional formada por tres naves en forma de "U", con patio trasero.		
Tipología Edificatoria		
Doméstica. Casa urbana tradicional de 2 plantas.		
Contexto Urbano		
Medianera, participa del ambiente urbano tradicional de la calle Capitán Brotons.		
Referencia Histórica		
Inmueble doméstico tradicional urbano, con fachada asimétrica, que presenta en fachada rasgos estéticos propios de su momento constructivo, que se sitúa aproximadamente entre finales del siglo XVII e inicios del siglo XVIII. La ubicación de un ventanillo a la izquierda de una puerta lateral denota la situación de una estancia de entresuelo, para uso comercial.		
Sistema Constructivo		
Muros de carga de piedra, cal y barro. Cubierta inclinada de madera y tejas.		
Composición de Fachada		
Tradicional. Color: amarillo-marfil. Material: mampostería. Vanos: en disposición asimétrica, realizados y enmarcados en madera a color marrón, y con dintel recto, se ubican en planta baja dos puertas iguales, de doble hoja decorada con cuarterones, y montante acristalado fijo. A la izquierda de una de las puertas, se sitúa un ventanillo cerrado con rejas. En la planta alta, se sitúan tres ventanas guillotina, una lateral con el antepecho mayor que el resto, los cuales se decoran con formas cuadrangulares. Remate superior: alero de triple capa de tejas. Zócalo: pintado de gris. Revestimiento: revoco.		
Referencias Bibliográficas y Documentales		



CATÁLOGO DE PROTECCIÓN DE SAN CRISTÓBAL DE LA LAGUNA



Número de Ficha

406

Nivel de Protección

Ambiental 2

Denominación

Dirección Postal

Capitán Brotons, nº 21.

Propietario

Particular

Referencia Catastral

1220804

Número de Plantas

2

Uso

Mixto residencial-comercial

Estado de Conservación

Bueno



Cartografía

Escala 1:1.950



Ortofoto

Escala 1:1.950



Número de ficha	Nivel de Protección	Denominación
406	Ambiental 2	
Planta y Distribución		
Planta en "L", con patio lateral. Entre medianeras, casa familiar con patio lateral.		
Tipología Edificatoria		
Casa urbana ecléctica de principios del siglo XX.		
Contexto Urbano		
Medianera, su fachada de estilo ecléctico se muestra en sintonía con el ambiente urbano de mayoría tradicional en el que se inserta.		
Referencia Histórica		
Inmueble doméstico urbano, con fachada simétrica, de estilo ecléctico, realizado durante las primeras décadas del siglo XX, resultando propio de la clase social media de la época.		
Sistema Constructivo		
Muros de carga, con cubierta plana.		
Composición de Fachada		
Ecléctica. Color: marfil, con resaltes en ocre. Material: ladrillo. Vanos: en disposición simétrica, realizados en madera, enmarcados en molduras de fábrica a color ocre, con el mismo ancho y con dintel recto, se alinean en planta baja tres puertas iguales de doble hoja, con montante acristalado y cierre metálico interior, con un reciente letrero comercial adosado, y en planta alta tres ventanas guillotina con hojas móviles a color blanco, y antepechos de fábrica color ocre. Remate superior: parapeto de fábrica abalaustrado, alternado con pilares de obra color ocre, sobre cornisa en saliente al mismo color. Remate central: cornisa de fábrica en saliente, a color ocre, que delimita exteriormente ambas plantas, y dos pilastras de mortero al mismo color. Remates laterales: pintados de ocre. Zócalo: tirolesa color marrón. Revestimiento: revoco.		
Referencias Bibliográficas y Documentales		



CATÁLOGO DE PROTECCIÓN DE SAN CRISTÓBAL DE LA LAGUNA



Número de Ficha

407

Nivel de Protección

Estructural 2

Denominación

Casa Álvarez de Abreu, o Linares Frías.

Dirección Postal

La Carrera, nº 50, esq. Núñez de la Peña.

Propietario

Particular

Referencia Catastral

1220805

Número de Plantas

2

Uso

Mixto residencial-comercial

Estado de Conservación

Regular



Cartografía

Escala 1:4.200



Ortofoto

Escala 1:4.200



Número de ficha	Nivel de Protección	Denominación
407	Estructural 2	Casa Álvarez de Abreu, o Linares Frías.
Planta y Distribución		
Planta en "L", con patio lateral. Entre medianeras, casa tradicional en la que se diferencian dos cuerpos a nivel de planta, integrados por dos "L" inversas, una con el		
Tipología Edificatoria		
Doméstica. Casa urbana tradicional de 2 plantas. Sobre el centro de la fachada principal, se eleva un tercer y pequeño cuerpo, con antigua función de granero.		
Contexto Urbano		
Medianera, participa de forma importante en el ambiente urbano tradicional de la calle La Carrera. Parcelas próximas han sido ocupadas por edificios contemporáneos.		
Referencia Histórica		
Imponente inmueble residencial urbano, con fachada simétrica, de estilo tradicional, realizado aproximadamente durante mediados del siglo XVIII, resultando propio de la clase social acomodada de la época. El inmueble perteneció al coronel don Lázaro Álvarez de Abreu, quien falleció sin herederos en 1759.		
Sistema Constructivo		
Muros de carga de piedra, cal y barro. Cubierta inclinada de madera y tejas.		
Composición de Fachada		
Tradicional. Color: ocre. Material: mampostería. Vanos: en disposición simétrica, realizados y enmarcados en madera a color marrón, con el mismo ancho y dintel recto, se alinean en planta baja cinco puertas de doble hoja, con montante acristalado a color blanco, y otra puerta un poco más elevada, con un ventanillo superior de rejas, que denota un antiguo uso comercial. En planta alta, se alinean el mismo número de ventanas guillotina, con antepechos con estría cuadrangular, y hojas móviles a color blanco, resultando la ventana superior a la puerta principal más alta que el resto; sobre dicha ventana, se eleva un tercer y pequeño cuerpo, con antiguo uso de granero, aireado mediante un ventanillo de guillotina, con hoja móvil blanca y antepecho estriado. Remate superior: alero de triple capa de tejas. Zócalo: pintado de gris. Revestimiento: revoco.		
Referencias Bibliográficas y Documentales		
CIORANESCU, Alejandro: "La Laguna, guía histórica y monumental" 1965 (página 65).		

Número de ficha	Nivel de Protección	Denominación
408	Estructural 2	

Planta y Distribución

Planta en "U", con traspatio o huerto trasero. Entre medianeras, casa familiar con tres naves en forma de "U" con patio trasero, y ampliación en la parte posterior.

Tipología Edificatoria

Doméstica. Casa urbana tradicional de 2 plantas. Reforma ecléctica en fachada a principios del siglo XX, con posterior reforma contemporánea.

Contexto Urbano

Medianera, participa relativamente del ambiente urbano tradicional de la calle La Carrera, pues sólo la planta alta mantiene el estilo ecléctico original, con tintes clásicos, mientras que la planta baja se encuentra totalmente transformada. Sus dos parcelas colindantes están ocupadas por inmuebles catalogados como MONUMENTAL-2, la Casa Linares Frías y el Teatro Leal.

Referencia Histórica

Inmueble doméstico urbano, con planta baja muy reformada recientemente, manteniendo la planta alta el estilo ecléctico anterior de toda la fachada, propio de las primeras décadas del siglo XX, aunque la cubierta inclinada de tejas en el interior del inmueble puede obedecer a una construcción anterior del inmueble, en época tradicional, procediéndose con posterioridad a la reforma ecléctica de fachada.

Sistema Constructivo

Muros de carga de piedra, cal y barro. Cubierta inclinada de madera y tejas. Cubierta plana en la nave en "U", cubierta plana en el añadido posterior.

Composición de Fachada

Ecléctica. Color: planta baja, gris, y planta alta, salmón. Material: ladrillo y granito. Vanos: en disposición simétrica, se ubican en planta baja una puerta central, de doble hoja, retranqueada y realizada en madera color marrón, y dos grandes puertas acristaladas laterales, en cuyos dinteles se adosan sendos carteles comerciales; sobre las puertas se ubican tres ventanas contemporáneas, igualmente retranqueadas; en planta alta tres ventanas de doble hoja iguales, con hojas realizadas en madera a color blanco, antepechos de hierro forjado con motivos vegetales, y marco superior mixtilíneo, realizado en moldura, y rematado en una pequeña forma triangular. Remate superior: parapeto sobre cornisa de fábrica. Zócalo: granito pulido, que cubre todo el exterior de la primera planta. Revestimiento: revoco.

Referencias Bibliográficas y Documentales



CATÁLOGO DE PROTECCIÓN DE SAN CRISTÓBAL DE LA LAGUNA



Número de Ficha

409

Nivel de Protección

Monumental 2

Denominación

Teatro Leal.

Dirección Postal

La Carrera, nº 54.

Propietario

Ayuntamiento de La Laguna

Referencia Catastral

1220807

Número de Plantas

3

Uso

Salas de reunión y espectáculo

Estado de Conservación

Bueno



Cartografía

Escala 1:4.100



Ortofoto

Escala 1:4.100



Número de ficha	Nivel de Protección	Denominación
409	Monumental 2	Teatro Leal.
Planta y Distribución		
Espacio para actos culturales.La sala interior de actos presenta cuatro plantas y una amplia herradura.		
Tipología Edificatoria		
Teatro.		
Contexto Urbano		
Medianera, participa de forma importante en el tejido del casco histórico en la calle La Carrera, pues su eclecticismo de corte clasista le produce afinidad estética con el contexto urbano tradicional. Este inmueble se ubica en una manzana en la cual se concentran tres edificios monumentales, entre ellos el que nos ocupa.		
Referencia Histórica		
Teatro comenzado a construir en 1912, e inaugurado en 1915, con capacidad para más de mil plazas, e inspirado tipológicamente en los clásicos modelos del siglo XIX, al cual se le ha suplementado una fachada de estilo ecléctico, propio de su momento constructivo. El piso de plateas ocupa un reducido espacio junto al escenario, situándose unas columnas de hierro que dejan pasillo entre ellas y el parámetro de la herradura. En el segundo piso se sitúan los palcos, mientras que en el tercer nivel se ubica el anfiteatro, y en el cuarto se localiza el paraíso. Las columnas de hierro antes reseñadas tiene una función estructural, pues sobre ellas y el muro perimetral de la herradura recae el peso de las plantas. En la cubierta, el entramado metálico, elemento constructivo de gran interés, se encuentra recubierto por un falso techo. El proyecto se debe al arquitecto Antonio Pintor, con colaboración del aparejador José Ruiz y del decorador López Ruiz.		
Sistema Constructivo		
Muros de carga, con cubierta plana. Cubierta con entramado metálico camuflado por un falso techo.		
Composición de Fachada		
Ecléctica.Color: rosado, con estrías horizontales y resaltes en amarillo. Material: hormigón armado. Vanos: en disposición simétrica, se alinean en planta baja cinco puertas, las tres centrales retranqueadas en dintel recto, y doble hoja batiente color marrón, con decoración semicircular, y las laterales retranqueadas en arcos de medio punto, y almohadillado de mortero, con doble hoja batiente marrón. En la segunda planta, se alinean dos puertas laterales de doble hoja acristalada y retranqueadas en arcos rebajados, que acceden a sendos balcones de hierro forjado; y un balcón abalaustrado central de fábrica, con tres puertas de acceso retranqueadas en arcos de medio punto, y delimitadas con pilastras y tondos y friso superior de mortero. Como tercera planta se conforman dos pequeñas torres laterales, con ventanas pareadas y cubierta de fábrica, y un cuerpo central rematado en forma quebrada, que alberga una inscripción. En la fachada posterior, figuran tres puertas con arco rebajado, bajo cuatro ventanas de igual dintel; cuatro puertas pareadas laterales que dan a dos balcones de hierro forjado, con base y ménsulas de fábrica; en el tercer nivel hay siete ventanas enmarcadas en arcos de medio punto, bajo sendos vanos circulares. Remate superior: parapeto sobre saliente en cornisa de obra. Zócalo: tirolesa color rosado. Revestimiento: revoco.		
Referencias Bibliográficas y Documentales		
CIORANESCU, Alejandro: "La Laguna, guía histórica y monumental" 1965 (página 65).DARIAS PRÍNCIPE, Alberto: "Arquitectura y arquitectos en las Canarias Occidentales, 1974-1931" 1985 (páginas 522-523).HERNÁNDEZ RODRÍGUEZ, Candelaria: "La arquitectura del hierro en Tenerife" 1984 (páginas 43-44).		



CATÁLOGO DE PROTECCIÓN DE SAN CRISTÓBAL DE LA LAGUNA



Número de Ficha

410

Nivel de Protección

Estructural 2

Denominación

Casa Porlier-Castro.

Dirección Postal

La Carrera, nº 56.

Propietario

Particular

Referencia Catastral

1220808

Número de Plantas

3

Uso

Mixto residencial-comercial

Estado de Conservación

Bueno



Cartografía

Escala 1:3.250



Ortofoto

Escala 1:3.250



Número de ficha	Nivel de Protección	Denominación
410	Estructural 2	Casa Porlier-Castro.
Planta y Distribución		
Casa Centralizada en torno a un patio. Entre medianeras, casa tradicional con patio central.		
Tipología Edificatoria		
Casa de 3 plantas con granero en última. Granero en última planta.		
Contexto Urbano		
Medianera, forma parte de un ambiente urbano tradicional concreto de la calle La Carrera, conformado por varios inmuebles colindantes de valor monumental.		
Referencia Histórica		
<p>Imponente inmueble residencial urbano, con fachada simétrica, de estilo tradicional, de tres plantas, flanqueada por franjas de cantería. Su construcción se inició en las postrimerías del siglo XVII, con transformaciones y añadidos durante el siglo XVIII, resultando propio de la clase social acomodada de la época. La heredó Juan Antonio Porlier de su abuelo Antonio Jiménez Moscoso, quien la había adquirido en 1698. En 1722 nació en este inmueble Antonio Porlier, (1722-1813), primer Marqués de Bajamar y presidente del Consejo de Indias. El inmueble pasó a los Marqueses de Villanueva del Prado, ocupándola durante el siglo XIX y primeras décadas del XX Ildelfonso de Castro y Salazar de Frías (1858-1935). Los ventanillos de la tercera planta denotan un antiguo uso de granero para dicha estancia, resultando sus marcos oculares, de influencia neoclásica, característicos de la arquitectura tradicional lagunera del siglo XIX. El inmueble, situado junto al Teatro Leal, actualmente presenta tres puertas, dos de ellas de uso comercial, y la central, enmarcada en cantería, de acceso a vivienda.</p>		
Sistema Constructivo		
Muros de carga de piedra, cal y barro. Cubierta inclinada de madera y tejas. Cubierta inclinada de tejas sobre la nave en "L", y plana en el resto.		
Composición de Fachada		
<p>Tradicional. Color: ocre. Material: mampostería y cantería gris. Vanos: en disposición simétrica, se ubican en planta baja dos puertas laterales, con carteles y reformadas para uso comercial, y una puerta central y principal, realizada en madera color marrón, de doble hoja decorada con cuarterones, y enmarcada en sillares labrados de cantería gris, que se sustentan en dos bases laterales pétreas, y se rematan superiormente en dintel recto, que a su vez sirve de base para las ménsulas de madera que sustentan al balcón central cerrado con cristalera a color blanco y cubierto de tejas, situado ya en la segunda planta, que presenta asimismo dos ventanas guillotina laterales iguales, con hoja móvil en blanco, y marcos y antepechos de decoración cuadrangular realizados en madera color marrón. En la tercera planta se alinean paralelamente tres ventanillos de granero, acristalados a color blanco, y con marcos oculares de fábrica, a color marrón. Remate superior: alero de tejas sobre cornisa de piedra. Remates laterales: franjas realizadas mediante sillares labrados de cantería gris. Zócalo: resalte de mortero a color azul. Revestimiento: revoco.</p>		
Referencias Bibliográficas y Documentales		
ALEMÁN DE ARMAS, Adrián: "Guía de La Laguna" 1986 (página 45). MARTÍN RODRÍGUEZ, Fernando Gabriel: "Arquitectura doméstica canaria" 1978 (página 253).		



CATÁLOGO DE PROTECCIÓN DE SAN CRISTÓBAL DE LA LAGUNA



Número de Ficha
411

Nivel de Protección
Ambiental 2

Denominación

Dirección Postal
La Carrera, nº 58.

Propietario
Particular

Referencia Catastral
1220809

Número de Plantas
2

Uso
Mixto residencial-sanitario

Estado de Conservación
Bueno



Cartografía

Escala 1:2.300



Ortofoto

Escala 1:2.300



Número de ficha	Nivel de Protección	Denominación
411	Ambiental 2	

Planta y Distribución

Planta en "L", con patio lateral. Entre medianeras, casa formada por una nave de lado mayor adosado a fachada, y lado menor dando al patio lateral.

Tipología Edificatoria

Doméstica. Casa urbana tradicional de 2 plantas. Reforma ecléctica en fachada.

Contexto Urbano

Medianera, su fachada ecléctica le produce cierto grado de afinidad estética con su contexto urbano tradicional, que contiene edificios de valor monumental, como la Casa Porlier, colindante con la que nos ocupa.

Referencia Histórica

Inmueble doméstico urbano, con fachada simétrica, de estilo ecléctico, propio de la clase social media de las primeras décadas del siglo XX, aunque la cubierta inclinada de tejas en la nave principal puede denotar una realización anterior del inmueble, en época tradicional, procediéndose a una posterior reforma ecléctica en fachada.

Sistema Constructivo

Muros de carga de piedra, cal y barro. Cubierta inclinada de madera y tejas. Cubierta inclinada en la parte principal, y plana en el resto.

Composición de Fachada

Ecléctica. Color: marfil, con resaltes en marrón. Material: ladrillo. Vanos: en disposición simétrica, realizados en madera a color marrón, enmarcados en moldura y con dintel recto, se ubican en planta baja una puerta lateral de doble hoja, con montante acristalado, y de acceso a vivienda, y dos puertas con cierre metálico, a color marrón; en planta alta se sitúan tres puertas de doble hoja acristalada, con marcos superiores de moldura a forma cuadrangular, una lateral de acceso a un pequeño balcón abalaustrado de fábrica, y las dos restantes de acceso a otro balcón abalaustrado de fábrica mayor que el anterior. Los dos balcones se sustentan mediante ménsulas de moldura. Remate superior: parapeto abalaustrado de fábrica, sobre cornisa, alternando con pilares culminados con macetones, todo a color marrón. Remates laterales y centrales: pilastras clásicas en moldura a color marrón. Zócalo: tirolesa color marrón. Revestimiento: revoco.

Referencias Bibliográficas y Documentales



CATÁLOGO DE PROTECCIÓN DE SAN CRISTÓBAL DE LA LAGUNA



Número de Ficha

412

Nivel de Protección

Estructural 1

Denominación

Dirección Postal

La Carrera, nº 60, Capitán Brotons.

Propietario

Particular

Referencia Catastral

1220810

Número de Plantas

2

Uso

Mixto residencial-comercial

Estado de Conservación

Malo



Cartografía

Escala 1:3.150



Ortofoto

Escala 1:3.150



Número de ficha	Nivel de Protección	Denominación
412	Estructural 1	
Planta y Distribución		
Casa Centralizada en torno a un patio. Entre medianeras, casa tradicional con cuatro naves y patio central.		
Tipología Edificatoria		
Doméstica. Casa urbana tradicional de 2 plantas. La fachada trasera, a Capitán Brotons, presenta tres niveles.		
Contexto Urbano		
Medianera, participa del importante ambiente urbano tradicional de las calles La Carrera y Capitán Brotons, con presencia de algunos inmuebles con valor monumental.		
Referencia Histórica		
<p>Inmueble doméstico urbano, con fachada simétrica, sobria y sencilla de formas, de estilo tradicional, realizado aproximadamente durante finales del siglo XVIII, resultando propio de la clase social acomodada de la época. El inmueble presenta fachadas a la calle La Carrera y a la calle Capitán Brotons, y actualmente presenta un mal estado de conservación. Las estancias habilitadas en la primera planta denotan una antigua función comercial.</p>		
Sistema Constructivo		
Muros de carga de piedra, cal y barro. Cubierta inclinada de madera y tejas.		
Composición de Fachada		
<p>Tradicional. Fachada a la calle La Carrera.- Color: amarillo-ocre. Material: mampostería. Vanos: en disposición simétrica, realizados y enmarcados en madera a color verde, todos con el mismo ancho y dintel recto, se cuentan un total de diez vanos, alineados en cinco calles paralelas, alternándose en planta baja dos puertas laterales de doble hoja, dos ventanas, una de guillotina con antepecho con decoración cuadrangular, y la otra de doble hoja con cojinetes, y una puerta central de doble hoja igual a las laterales; en planta alta se alinean cinco ventanas guillotina iguales, con antepechos de madera con sencilla decoración cuadrangular. Remate superior: alero de cuádruple capa de tejas, sobre cornisa de tejas. Zócalo: pintura azul. Revestimiento: revoco. Fachada de la calle Capitán Brotons.- Color: ocre. Material: mampostería. Vanos: en un cuerpo lateral adosado, se presentan una puerta ancha de almacén, de doble hoja de madera color marrón con montante acristalado, y bajo el alero de tejas, dos pequeños ventanillos de entresuelo. En el cuerpo de fachada de tres plantas, se cuentan un total de nueve vanos, alineados en tres calles verticales, y realizados y enmarcados en madera a color marrón, todos con el mismo ancho y dintel recto, ubicándose en planta baja tres puertas de doble hoja iguales, con montante acristalado.</p>		
Referencias Bibliográficas y Documentales		



CATÁLOGO DE PROTECCIÓN DE SAN CRISTÓBAL DE LA LAGUNA



Número de Ficha
413

Nivel de Protección
Estructural 1

Denominación

Dirección Postal
Capitán Brotons, nº 32, esq. Ascanio y Nieves, nº 2.

Propietario
Particular

Referencia Catastral
1221701

Número de Plantas
2

Uso
Mixto residencial-comercial

Estado de Conservación
Malo



Cartografía

Escala 1:2.450



Ortofoto

Escala 1:2.450



Número de ficha	Nivel de Protección	Denominación
413	Estructural 1	
Planta y Distribución		
Casa Centralizada en torno a un patio.En esquina, edificio tradicional con cuatro naves conformado un patio interior.		
Tipología Edificatoria		
Doméstica. Casa urbana tradicional de 2 plantas.		
Contexto Urbano		
En esquina, participa de forma importante en el ambiente urbano tradicional en el que se halla inserto, entorno conformado por mayoría de viviendas tradicionales de dos plantas, realizadas entre los siglos XVIII y XIX.		
Referencia Histórica		
Inmueble doméstico urbano, con fachada simétrica, sobria y sencilla de formas, de estilo tradicional, realizado aproximadamente entre finales del siglo XVIII e inicios del XIX, resultando propia de la clase social acomodada de la época, denotando las estancias de la planta baja un continuado uso comercial.		
Sistema Constructivo		
Muros de carga de piedra, cal y barro. Cubierta inclinada de madera y tejas.		
Composición de Fachada		
Tradicional.Color: amarillo-ocre. Material: mampostería. Vanos: en disposición asimétrica, realizados y enmarcados en madera a color marrón, todos con el mismo ancho y con dintel recto, se cuentan un total de catorce vanos, distribuidos en siete calles verticales paralelas, repartiéndose en planta baja siete puertas iguales, de doble hoja y con montante acristalado, y siete ventanas guillotina iguales, con hojas móviles a color blanco y antepechos de madera a color marrón, con sencilla decoración cuadrangular en tres de ellas, y decorados con cuarterones las cuatro restantes. Remate superior: alero de triple capa de tejas. Remate lateral y zócalo: pintado de gris. Revestimiento: revoco a la cal.		
Referencias Bibliográficas y Documentales		



CATÁLOGO DE PROTECCIÓN DE SAN CRISTÓBAL DE LA LAGUNA



Número de Ficha

414

Nivel de Protección

Ambiental 2

Denominación

Dirección Postal

Ascanio y Nieves, nº 4.

Propietario

Particular

Referencia Catastral

1221702

Número de Plantas

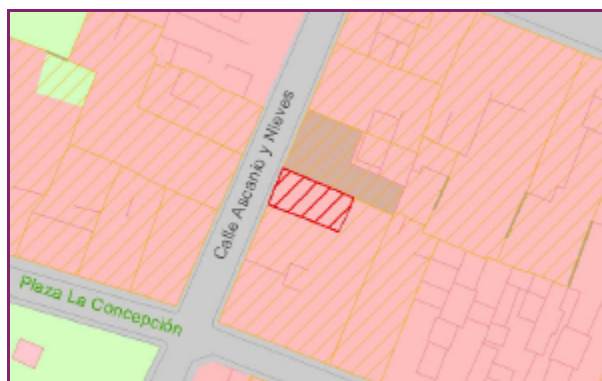
2

Uso

Residencial

Estado de Conservación

Bueno



Cartografía

Escala 1:1.200



Ortofoto

Escala 1:1.200



Número de ficha	Nivel de Protección	Denominación
414	Ambiental 2	
Planta y Distribución		
Casa de dos crujías paralelas a fachada, sin patio. Entre medianeras, vivienda de una sola nave con lado mayor adosado a fachada, y ocupación del patio trasero.		
Tipología Edificatoria		
Doméstica. Casa urbana tradicional de 2 plantas.		
Contexto Urbano		
Medianera, participa de un ambiente urbano tradicional, conformado por mayoría de viviendas dieciochescas de dos plantas, algunas con reforma ecléctica en fachada.		
Referencia Histórica		
Inmueble doméstico popular urbano, con fachada simétrica, sencillo de formas, de estilo tradicional, realizada aproximadamente entre finales del siglo XVIII e inicios del XIX. En la actualidad, la fachada aparece reformada recientemente, en cuanto a revestimiento y carpintería de vanos.		
Sistema Constructivo		
Muros de carga de piedra, cal y barro. Cubierta inclinada de madera y tejas. Cubierta plana en la ampliación trasera.		
Composición de Fachada		
Tradicional. Color: blanco. Material: mampostería. Vanos: en disposición simétrica, realizados y enmarcados en madera a color marrón barnizada, con el mismo ancho y con el dintel recto, se cuentan cuatro vanos, dispuestos en dos calles verticales, distribuyéndose en planta baja dos puertas con marco estriado, de doble hoja decoradas con cuarterones, una de ellas acristalada, y en planta alta dos ventanas guillotina con antepechos de madera decorados con cuarterones, y contraventanas interiores. Remate superior: alero de triple capa de tejas. Zócalo: piedra artificial a color gris, realizada mediante saliente de mortero.		
Referencias Bibliográficas y Documentales		



CATÁLOGO DE PROTECCIÓN DE SAN CRISTÓBAL DE LA LAGUNA



Número de Ficha
415

Nivel de Protección
Estructural 2

Denominación

Dirección Postal
Ascanio y Nieves, nº 6.

Propietario
Particular

Referencia Catastral
1221703

Número de Plantas
2

Uso
Residencial

Estado de Conservación
Malo



Cartografía

Escala 1:2.450



Ortofoto

Escala 1:2.450



Número de ficha	Nivel de Protección	Denominación
415	Estructural 2	
Planta y Distribución		
Planta en "L", con patio lateral. Entre medianeras, vivienda con forma de "L", siendo de doble nave el cuerpo adosado a fachada.		
Tipología Edificatoria		
Doméstica. Casa urbana tradicional de 2 plantas.		
Contexto Urbano		
Medianera, participa de un ambiente urbano tradicional, conformado por una mayoría de viviendas de dos plantas realizadas entre los siglos XVIII y XIX.		
Referencia Histórica		
<p>Inmueble doméstico urbano, con fachada simétrica, de estilo tradicional, con ribetes neoclásicos, situados en los dinteles curvos de los vanos y en la cornisa superior; realizado aproximadamente durante la segunda mitad del siglo XVIII, procediéndose a la reforma de fachada, ocultando la cubierta inclinada de tejas, durante mediados del siglo XIX, resultando propio de la clase social media de la época, denotando las estancias de la planta baja un antiguo uso comercial. En la actualidad, el inmueble aparece en mal estado, reflejando una reforma reciente en una de las puertas.</p>		
Sistema Constructivo		
Muros de carga de piedra, cal y barro. Cubierta inclinada de madera y tejas.		
Composición de Fachada		
<p>Neoclásica. Color: blanco. Material: mampostería. Vanos: en disposición simétrica, y con el mismo ancho, se cuentan cuatro vanos, distribuidos en dos calles verticales, alineándose en planta baja dos puertas desiguales, una reciente, con cierre metálico a color rojo, y la otra tradicional de doble hoja, realizada en madera color beige, con montante de madera, y rematada en dintel curvo; en planta alta se alinean en paralelo dos ventanas guillotina iguales, con antepecho de fábrica a color azul, con hojas móviles a color blanco, y rematadas en dintel curvo. Remate superior: parapeto sobre cornisa de fábrica, a color azul. Remate lateral: pintado de azul. Zócalo: tirolesa a color gris. Revestimiento: revoco a la cal.</p>		
Referencias Bibliográficas y Documentales		



CATÁLOGO DE PROTECCIÓN DE SAN CRISTÓBAL DE LA LAGUNA



Número de Ficha
416

Nivel de Protección
Estructural 2

Denominación

Dirección Postal
Ascanio y Nieves, nº 8.

Propietario
Particular

Referencia Catastral
1221704

Número de Plantas
2

Uso
Residencial

Estado de Conservación
Bueno



Cartografía

Escala 1:1.850



Ortofoto

Escala 1:1.850



Número de ficha	Nivel de Protección	Denominación
416	Estructural 2	
Planta y Distribución		
Planta en "L", con patio lateral. Entre medianeras, vivienda de dos cuerpos en forma de "L", presentando el cuerpo delantero una doble nave.		
Tipología Edificatoria		
Doméstica. Casa urbana tradicional de 2 plantas.		
Contexto Urbano		
Medianera, participa de un ambiente urbano tradicional, conformado por una mayoría de viviendas de dos plantas, realizadas entre los siglos XVIII y XIX.		
Referencia Histórica		
Inmueble doméstico urbano, con fachada simétrica, de estilo tradicional, con ribetes neoclásicos, cuya cubierta interior tradicional inclinada de tejas denota una realización aproximada hacia mediados del siglo XVIII, procediéndose a la reforma de fachada durante el siglo XIX, resultando propia de la clase social acomodada de la época.		
Sistema Constructivo		
Muros de carga de piedra, cal y barro. Cubierta inclinada de madera y tejas.		
Composición de Fachada		
Neoclásica. Color: amarillo. Material: mampostería. Vanos: en disposición simétrica, realizados y enmarcados en madera marrón, todos con el mismo ancho y dintel curvo, se cuentan seis vanos, dispuestos en tres calles verticales paralelas, distribuyéndose en planta baja tres puertas iguales, de doble hoja con antepecho de madera, y en planta alta se alinean tres ventanas guillotina iguales, con hojas móviles a color blanco, y antepechos de fábrica color amarillo, enmarcados en madera a color marrón. Remate superior: parapeto sobre cornisa en saliente de fábrica. Zócalo: tirolesa color gris. Revestimiento: revoco.		
Referencias Bibliográficas y Documentales		



CATÁLOGO DE PROTECCIÓN DE SAN CRISTÓBAL DE LA LAGUNA



Número de Ficha

417

Nivel de Protección

Ambiental 1

Denominación

Dirección Postal

San Agustín, nº 77, esq. Ascanio y Nieves.

Propietario

Particular

Referencia Catastral

1221705

Número de Plantas

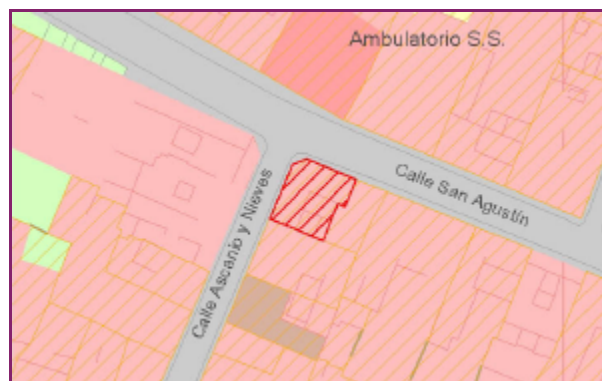
2

Uso

Mixto residencial-comercial

Estado de Conservación

Bueno



Cartografía

Escala 1:1.450



Ortofoto

Escala 1:1.450



Número de ficha	Nivel de Protección	Denominación
417	Ambiental 1	

Planta y Distribución

Planta en "U", con traspatio o huerto trasero. En esquina, inmueble familiar con patio trasero.

Tipología Edificatoria

Casa urbana ecléctica de principios del siglo XX.

Contexto Urbano

Medianera, su estilo ecléctico en fachada le produce una afinidad estética con el ambiente urbano tradicional en el que se encuentra.

Referencia Histórica

Inmueble doméstico urbano, con fachada simétrica, de estilo ecléctico, acorde con su momento constructivo, situado durante las primeras décadas del siglo XX, resultando inmueble propio de la clase social acomodada de la época. La planta baja refleja estancias de continuado uso comercial.

Sistema Constructivo

Muros de carga, con cubierta plana.

Composición de Fachada

Ecléctica. Color: azul oscuro en toda la planta baja, decorada con estrías cuadrangulares, y azul claro en la planta alta, con resaltes en azul oscuro. Material: ladrillo. Vanos: en disposición simétrica, se cuentan catorce vanos, dispuestos mediante siete calles verticales y paralelas, distribuyéndose en planta baja siete puertas iguales, retranqueadas, de doble hoja de madera a color azul, con antepechos de hierro forjado y dintel mixtilíneo de moldura: en planta alta se alinean cinco ventanas iguales, de doble hoja de madera a color blanco, con montantes acristalados, antepechos de hierro forjado, y remate en dintel recto, realizado en moldura a color azul, con motivos vegetales como cúspide; a estas ventanas se les suman dos puertas con iguales características al resto de vanos, y que sirven de acceso a sendos balcones con balaustrada de hierro forjado, con motivos vegetales, con base y ménsulas de fábrica. Remate superior: parapeto de fábrica abalaustrado, alternado por los remates superiores de las pilastras. Remates laterales y centrales: pilastras culminadas hacia el parapeto en formas circulares, que ocupan toda la segunda planta. Zócalo: saliente en mortero color azul oscuro, decorado con estrías cuadrangulares, y que ocupa toda la primera planta. Revestimiento: revoco.

Referencias Bibliográficas y Documentales



CATÁLOGO DE PROTECCIÓN DE SAN CRISTÓBAL DE LA LAGUNA



Número de Ficha
418

Nivel de Protección
Ambiental 3

Denominación

Dirección Postal
San Agustín, nº 75

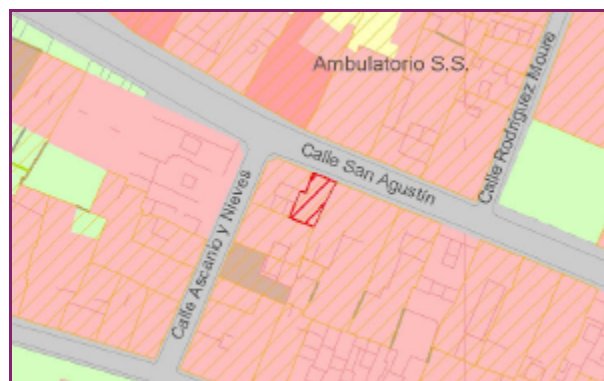
Propietario
Particular

Referencia Catastral
1221706

Número de Plantas
2

Uso
Residencial

Estado de Conservación
Bueno



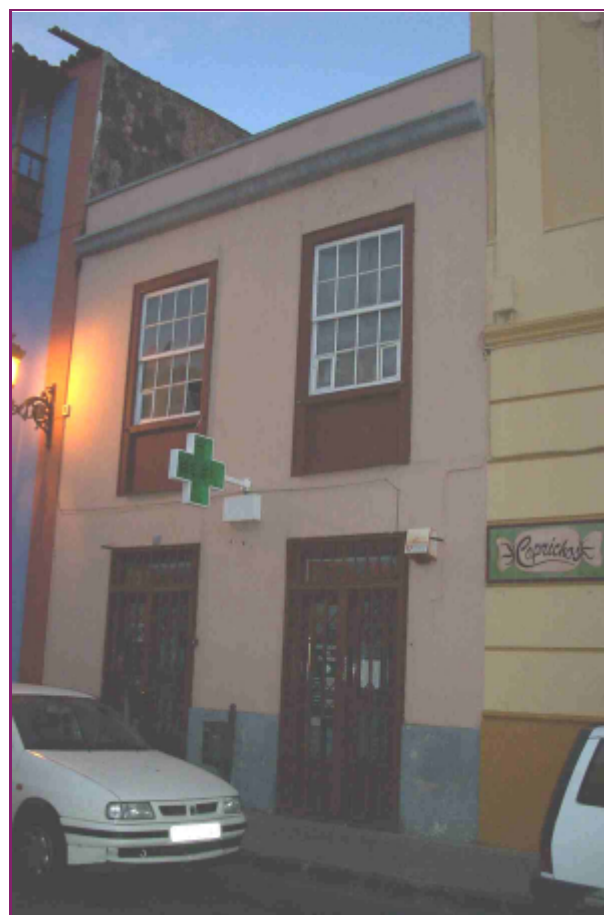
Cartografía

Escala 1:2.000



Ortofotografía

Escala 1:2.000



Número de ficha	Nivel de Protección	Denominación
418	Ambiental 3	
Planta y Distribución		
Planta en "L", con patio lateral. Nave de lado mayor adosado a fachada.		
Tipología Edificatoria		
Doméstica. Casa urbana tradicional de 2 plantas.		
Contexto Urbano		
Medianera, participa del ambiente urbano tradicional de la calle San Agustín, con signifaicado valor histórico, conformado por mayoría de viviendas de dos plantas realizadas entre los siglos XVIII y XIX.		
Referencia Histórica		
Inmueble doméstico tradicional urbano, con fachada simétrica, sobria y sencilla de formas, realizada aproximadamente entre finales del siglo XVIII e inicios del XIX, resultando propio de la clase social media de la época.		
Sistema Constructivo		
Composición de Fachada		
Tradicional Color: salmón. Material: mampostería. Vanos: en disposición simétrica, realizados y enmarcados en madera color marrón, todos con el mismo ancho y dintel recto, se ubican en planta baja dos puertas con cierre metálico a color marrón y montante de hierro al mismo color y en planta alta se alinean dos ventanas guillotina iguales, con hoja movil a color blanco y marcos y antepechos lisos de madera a color marrón. Remate superior: parapeto sobre saliente en cornisa de fábrica, a color gris. Zócalo: saliente en mortero a color gris. Revestimiento: revoco.		
Referencias Bibliográficas y Documentales		



CATÁLOGO DE PROTECCIÓN DE SAN CRISTÓBAL DE LA LAGUNA



Número de Ficha
419

Nivel de Protección
Estructural 2

Denominación
Casa Olivera.

Dirección Postal
San Agustín, nº 73.

Propietario
Particular

Referencia Catastral
1221707

Número de Plantas
3

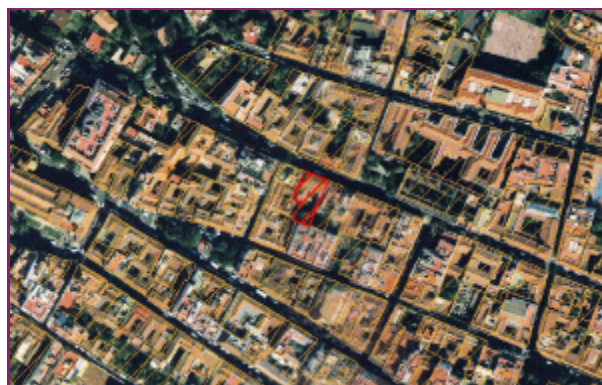
Uso
Mixto residencial-comercial

Estado de Conservación
Bueno



Cartografía

Escala 1:5.550



Ortofoto

Escala 1:5.550



Número de ficha	Nivel de Protección	Denominación
419	Estructural 2	Casa Olivera.
Planta y Distribución		
Planta en "L", con patio lateral. Entre medianeras, planta resuelta en forma de "L", contando sólo con una parte porticada con columnas bajo zapatas que soportan el		
Tipología Edificatoria		
Casa de 3 plantas con granero en última. Granero en última planta.		
Contexto Urbano		
Medianera, participa de forma importante en el conjunto inmobiliario histórico de la calle San Agustín, de significado espíritu tradicional, confiriendo a la zona su propio valor monumental.		
Referencia Histórica		
Imponente inmueble tradicional urbano, propio de clase social acomodada dieciochesca, con fachada simétrica, construida entre finales del siglo XVIII e inicios del siglo XIX por José Olivera y Acosta y su esposa, Domitila Salcedo y Salazar, repitiendo esquemas tradicionales de viviendas laguneras realizadas durante el siglo XVII, como las casas Bigot y Ossuna, y de otras coetáneas suyas, como dos de la calle Herradores. La última planta tuvo una función original de granero, detectable mediante el característico balcón cubierto corrido en dicha estancia.		
Sistema Constructivo		
Muros de carga de piedra, cal y barro. Cubierta inclinada de madera y tejas.		
Composición de Fachada		
Tradicional nobiliaria. Color: salmón. Material: mampostería. Vanos: dispuestos en las dos primeras plantas en disposición simétrica, alterándose en la tercera planta de granero, realizados y enmarcados en madera a color marrón, se ubican en planta baja una puerta descentrada, de doble hoja decorada con cuarterones, y tres ventanas guillotina con marcos y antepechos de madera estriados; en la segunda planta se alinean cuatro ventanas guillotina iguales, con antepechos decorados con cuarterones, y en la tercera planta se alinean asimétricamente tres vanos de acceso a un balcón corrido cubierto de tejas, que ocupa toda la línea de fachada, realizado en madera, con columnas con capitel de equino y ábaco, y sustentado por ménsulas, realizadas en el mismo material. Remate superior: alero de tejas. Remates laterales: pintados de gris. Zócalo: tirolesa a color gris. Revestimiento: revoco.		
Referencias Bibliográficas y Documentales		
ALEMÁN DE ARMAS, Adrián: "Guía de La Laguna" 1986 (páginas 42-43). MARTÍN RODRÍGUEZ, Fernando Gabriel: "Arquitectura doméstica canaria" 1978 (páginas 250-251).		



CATÁLOGO DE PROTECCIÓN DE SAN CRISTÓBAL DE LA LAGUNA



Número de Ficha
420

Nivel de Protección
Ambiental 1

Denominación

Dirección Postal
San Agustín, nº 71.

Propietario
Particular

Referencia Catastral
1221708

Número de Plantas
2

Uso
Mixto residencial-oficinas

Estado de Conservación
Bueno



Cartografía

Escala 1:5.200



Ortofoto

Escala 1:5.200



Número de ficha	Nivel de Protección	Denominación
420	Ambiental 1	

Planta y Distribución

Planta en "L", con patio lateral. Entre medianeras, edificio en forma de L, con patio lateral y trasero.

Tipología Edificatoria

Casa urbana ecléctica de principios del siglo XX.

Contexto Urbano

Medianera, su estilo ecléctico le proporciona afinidad estética con el contexto urbano tradicional de la calle San Agustín, resultando colindante con un inmueble monumental, la Casa Olivera.

Referencia Histórica

Inmueble doméstico urbano, con fachada simétrica, de estilo ecléctico, propio de finales del siglo XIX e inicios del XX, con algunos ribetes decorativos de corte neocanario, localizados en el pequeño torreón lateral (columnilla salomónica entre ventanas pareadas, y cubierta de tejas), que bien podrían deberse a una reforma posterior realizada durante mediados del siglo XX, resultando este inmueble propio de la clase social media del momento.

Sistema Constructivo

Muros de carga, con cubierta plana.

Composición de Fachada

Ecléctica. Color: gris. Material: ladrillo y piedra cortada en sillares. Vanos: en disposición simétrica, se cuentan ocho vanos, dispuestos paralelamente mediante tres calles verticales, distribuyéndose en la primera planta, dos puertas de doble hoja y una ventana lateral acristalada, los tres realizados en madera a color marrón, con dintel curvo y enmarcados en piedra cuadrangular a color beige; en la segunda planta se alinean tres ventanas iguales, de doble hoja, realizadas en madera a color azul, enmarcadas en moldura de fábrica, con dintel curvo, y con antepecho de hierro forjado, evocador de motivos vegetales. Ambas plantas se delimitan mediante una cornisa de piedra, color beige. Remate superior: parapeto abalaustrado de fábrica, alternado con tres pilares de piedra a color beige. El torreón lateral se remata mediante un alero de tejas sobre cornisa, culminando en cúspide circular, realizada en piedra. Remates laterales y central: franjas de piedra cortada en sillares, a color beige. Zócalo: piedra cortada de color beige, que enmarca igualmente los vanos inferiores. Revestimiento: revoco.

Referencias Bibliográficas y Documentales



CATÁLOGO DE PROTECCIÓN DE SAN CRISTÓBAL DE LA LAGUNA



Número de Ficha
421

Nivel de Protección
Estructural 2

Denominación

Dirección Postal
San Agustín, nº 67.

Propietario
Particular

Referencia Catastral
1221710

Número de Plantas
2

Uso
Mixto residencial-comercial

Estado de Conservación
Bueno



Cartografía

Escala 1:4.700



Ortofoto

Escala 1:4.700



Número de ficha	Nivel de Protección	Denominación
421	Estructural 2	
Planta y Distribución		
Planta en "U", con traspatio o huerto trasero. Entre medianeras, casa tradicional con dos naves en forma de "L", con ampliación posterior en parte trasera, que forma la "U".		
Tipología Edificatoria		
Doméstica. Casa urbana tradicional de 2 plantas.		
Contexto Urbano		
Medianera, participa del importante ambiente urbano tradicional de la calle San Agustín, que concentra un buen número de inmuebles monumentales. No obstante, en una de las parcelas colindantes con el inmueble que nos ocupa se encuentra un edificio contemporáneo.		
Referencia Histórica		
Inmueble doméstico urbano, situado en una de las vías laguneras principales, con fachada simétrica, sobria y sencilla de formas, de estilo tradicional, realizado entre finales del siglo XVIII y principios del siglo XIX, resultando propio de la clase social media de la época. Las estancias de la planta baja denotan un continuado uso comercial.		
Sistema Constructivo		
Muros de carga de piedra, cal y barro. Cubierta inclinada de madera y tejas.		
Composición de Fachada		
Tradicional. Color: amarillo-marfil. Material: mampostería. Vanos: en disposición simétrica, realizados y enmarcados en madera a color marrón, todos al mismo ancho y con dintel recto, se ubican en planta baja tres puertas de doble hoja y marcos estriados, las laterales con montante acristalado; y en planta alta tres ventanas guillotina iguales, con marcos y antepechos estriados a modo cuadrangular, y hojas móviles de color blanco. Remate superior: alero de triple capa de tejas. Remates laterales: pintados de color gris. Zócalo: tirolesa a color gris. Revestimiento: revoco.		
Referencias Bibliográficas y Documentales		



CATÁLOGO DE PROTECCIÓN DE SAN CRISTÓBAL DE LA LAGUNA



Número de Ficha
422

Nivel de Protección
Estructural 2

Denominación

Dirección Postal
San Agustín, nº 65.

Propietario
Particular

Referencia Catastral
1221711

Número de Plantas
2

Uso
Mixto residencial-comercial

Estado de Conservación
Bueno



Cartografía

Escala 1:4.550



Ortofoto

Escala 1:4.550



Número de ficha	Nivel de Protección	Denominación
422	Estructural 2	
Planta y Distribución		
Planta en "U", con patio lateral. Entre medianeras, casa con tres cuerpos en forma de "U", con patio lateral.		
Tipología Edificatoria		
Doméstica. Casa urbana tradicional de 2 plantas. Reforma ecléctica en fachada.		
Contexto Urbano		
Medianera, participa del histórico e importante ambiente urbano tradicional de la calle San Agustín.		
Referencia Histórica		
<p>Inmueble doméstico urbano, con cubierta interior inclinada de tejas, planta tradicional y fachada de un estilo ecléctico en sus primeros momentos, sencillas de formas y sin recargamiento decorativo; denotando una construcción del inmueble entre finales del siglo XVIII e inicios del XIX, con reforma ecléctica en fachada, siguiendo un orden neoclásico, hacia finales del siglo XIX. Las estancias de la planta baja reflejan un continuado uso comercial, y la fachada actualmente se encuentra remozada en cuanto a revestimientos y carpintería de vanos.</p>		
Sistema Constructivo		
Muros de carga de piedra, cal y barro. Cubierta inclinada de madera y tejas.		
Composición de Fachada		
<p>Ecléctica. Color: marfil. Material: mampostería y bloques. Vanos: en disposición simétrica, realizados en madera a color marrón, enmarcados en molduras color gris, al mismo ancho y con dintel recto, se ubican en planta baja tres puertas de doble hoja, las de las laterales acristaladas, y en la planta alta tres ventanas guillotina, contando la central con antepecho de fábrica a color gris. Ambas plantas se delimitan mediante una leve cornisa de fábrica, a color gris. Remate superior: parapeto sobre saliente en cornisa de fábrica a color gris. Remates laterales: pintados de gris. Zócalo: tirolesa color gris. Revestimiento: revoco.</p>		
Referencias Bibliográficas y Documentales		



CATÁLOGO DE PROTECCIÓN DE SAN CRISTÓBAL DE LA LAGUNA



Número de Ficha
423

Nivel de Protección
Estructural 2

Denominación

Dirección Postal
San Agustín, nº 63.

Propietario
Particular

Referencia Catastral
1221712

Número de Plantas
2

Uso
Mixto residencial-comercial

Estado de Conservación
Bueno



Cartografía

Escala 1:4.200



Ortofoto

Escala 1:4.200



Número de ficha	Nivel de Protección	Denominación
423	Estructural 2	
Planta y Distribución		
Planta en "L", con patio lateral. Entre medianeras, casa familiar con dos naves en "L", y ampliación posterior, conformando una "U" con patio lateral.		
Tipología Edificatoria		
Doméstica. Casa urbana tradicional de 2 plantas.		
Contexto Urbano		
Medianera, participa del importante e histórico ambiente urbano tradicional de la calle San Agustín.		
Referencia Histórica		
Inmueble doméstico urbano, cuya fachada, de estilo tradicional, presenta una leve asimetría en la distribución de sus vanos. Las características constructivas son las propias de la arquitectura popular canaria del siglo XVIII e inicios del XIX.		
Sistema Constructivo		
Muros de carga de piedra, cal y barro. Cubierta inclinada de madera y tejas.		
Composición de Fachada		
Tradicional. Color: amarillo-ocre. Material: mampostería. Vanos: dispuestos en leve forma asimétrica, realizados y enmarcados en madera a color marrón, y con dintel recto, se ubican en planta baja una puerta central y principal, de doble hoja decorada con cuarterones, una ventana guillotina lateral, con hojas móviles a color blanco, sin antepecho, y una puerta lateral de factura más reciente, de color marrón más claro y de hojas abatibles decoradas con cuarterones; en la planta alta se alinean tres ventanas guillotina iguales, con hojas móviles a color blanco, y marcos y antepechos de madera estriados. Remate superior: alero de triple capa de tejas. Zócalo: tirolesa color rojo. Revestimiento: revoco.		
Referencias Bibliográficas y Documentales		



CATÁLOGO DE PROTECCIÓN DE SAN CRISTÓBAL DE LA LAGUNA



Número de Ficha
424

Nivel de Protección
Ambiental 1

Denominación

Dirección Postal
San Agustín, nº 21, esq. Núñez de la Peña, 2.

Propietario
Particular

Referencia Catastral
1221715

Número de Plantas
2

Uso
Mixto residencial-comercial

Estado de Conservación
Bueno



Cartografía

Escala 1:2.450



Ortofoto

Escala 1:2.450



Número de ficha	Nivel de Protección	Denominación
424	Ambiental 1	
Planta y Distribución		
Casa de dos crujías paralelas a fachada, sin patio. Entre medianeras, una sola nave en esquina.		
Tipología Edificatoria		
Doméstica. Casa urbana tradicional de 2 plantas.		
Contexto Urbano		
En esquina, participa del importante e histórico ambiente urbano tradicional de la calle San Agustín.		
Referencia Histórica		
Inmueble doméstico urbano, con fachada simétrica, de estilo tradicional, cuyas características constructivas denotan una realización entre finales del siglo XVIII e inicios del XIX, resultando vivienda propia de la clase social media de la época. Las estancias de la planta baja muestran un prolongado uso comercial.		
Sistema Constructivo		
Muros de carga de piedra, cal y barro. Cubierta inclinada de madera y tejas. Parte del inmueble presenta cubierta plana.		
Composición de Fachada		
Tradicional. Color: amarillo-marfil. Material: mampostería. Vanos: en disposición simétrica, realizados y enmarcados en madera a color marrón, todos al mismo ancho y con el dintel recto, se cuentan diez vanos distribuidos en cinco calles paralelas, alineándose en planta baja cinco puertas de doble hoja, tres de ellas con cierre metálico y toldos comerciales; alineándose en planta alta cinco ventanas guillotina iguales, con hojas móviles a color blanco, y marcos y antepechos estriados. Sobre las cinco ventanas se encuentran sendos tubos metálicos de desagüe. Remate superior: parapeto de fábrica. Remates laterales: pintados de color gris. Zócalo: tirolesa color gris. Revestimiento: revoco.		
Referencias Bibliográficas y Documentales		



CATÁLOGO DE PROTECCIÓN DE SAN CRISTÓBAL DE LA LAGUNA



Número de Ficha
425

Nivel de Protección
Ambiental 3

Denominación

Dirección Postal
Núñez de la Peña, 6.

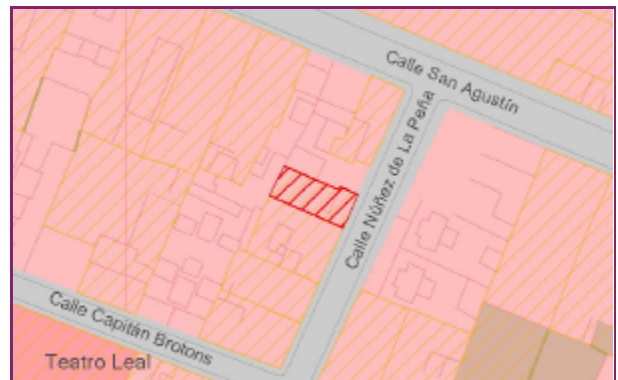
Propietario
Particular

Referencia Catastral
1221717

Número de Plantas
1

Uso
Residencial

Estado de Conservación
Bueno



Cartografía

Escala 1:1.450



Ortofoto

Escala 1:1.450



Número de ficha	Nivel de Protección	Denominación
425	Ambiental 3	

Planta y Distribución

Casa de dos crujías paralelas a fachada, sin patio. Entre medianeras, nave única adosada a fachada.

Tipología Edificatoria

Casa urbana ecléctica de principios del siglo XX.

Contexto Urbano

Medianera, participa de un entorno urbano tradicional popular, alterado por la construcción de algunos inmuebles contemporáneos.

Referencia Histórica

Inmueble doméstico urbano, con fachada simétrica, de estilo ecléctico, realizado durante las primeras décadas del siglo XX.

Sistema Constructivo

Muros de carga, con cubierta plana.

Composición de Fachada

Ecléctica. Color: blanco, con resaltes en azul. Material: ladrillo. Vanos: tres huecos con arco rebajado, que corresponden a una puerta lateral de doble hoja, a color azul, y dos ventanas iguales de doble hoja acristalada, a color blanco, con antepecho abalaustrado de fábrica, y tapa luces interiores. Sobre cada uno de los arcos rebajados se extiende una pequeña cornisa que se culmina en forma lobulada central. Asimismo, se localizan otras tres cornisas que atraviesan la fachada. Remate superior: parapeto abalaustrado de fábrica, a modo de friso. Remates laterales y centrales: pintados de azul. Zócalo: tirolesa color azul. Revestimiento: revoco.

Referencias Bibliográficas y Documentales



CATÁLOGO DE PROTECCIÓN DE SAN CRISTÓBAL DE LA LAGUNA



Número de Ficha
426

Nivel de Protección
Estructural 1

Denominación

Dirección Postal
Núñez de la Peña, 8.

Propietario
Particular

Referencia Catastral
1221718

Número de Plantas
2

Uso
Residencial

Estado de Conservación
Bueno



Cartografía

Escala 1:1.600



Ortofoto

Escala 1:1.600



Número de ficha	Nivel de Protección	Denominación
426	Estructural 1	
Planta y Distribución		
Planta en "U", con patio lateral. Entre medianeras, casa tradicional en forma de "U" con patio lateral, completándose la unidad con la casa aneja.		
Tipología Edificatoria		
Doméstica. Casa urbana tradicional de 2 plantas.		
Contexto Urbano		
Medianera, participa de un entorno urbano tradicional popular, conformado en su mayoría por viviendas realizadas durante los siglos XVIII y XIX.		
Referencia Histórica		
Inmueble doméstico urbano, con fachada simétrica, de estilo tradicional, sobria y sencilla de formas, realizada aproximadamente entre finales del siglo XVIII e inicios del XIX. En la actualidad, la fachada se muestra recientemente remozada en cuanto a revestimiento y carpintería de vanos.		
Sistema Constructivo		
Muros de carga de piedra, cal y barro. Cubierta inclinada de madera y tejas.		
Composición de Fachada		
Tradicional. Color: blanco. Material: mampostería. Vanos: en disposición, simétrica, realizados y enmarcados en madera a color marrón, al mismo ancho, y con dintel recto, se ubican en planta dos puertas con marco estriado, una de doble hoja, y la otra con hojas móviles de tapa luces a color blanco; en la segunda planta se alinean dos ventanas guillotina iguales, con marco y antepechos estriados, y hojas móviles recientes a color beige. Remate superior: alero de triple capa de tejas. Zócalo: resalte en piedra, pintado de ocre. Revestimiento: revoco.		
Referencias Bibliográficas y Documentales		



CATÁLOGO DE PROTECCIÓN DE SAN CRISTÓBAL DE LA LAGUNA



Número de Ficha
427

Nivel de Protección
Estructural 2

Denominación

Dirección Postal
Núñez de la Peña, 10.

Propietario
Particular

Referencia Catastral
1221719

Número de Plantas
2

Uso
Residencial

Estado de Conservación
Bueno



Cartografía

Escala 1:1.600



Ortofoto

Escala 1:1.600



Número de ficha	Nivel de Protección	Denominación
427	Estructural 2	

Planta y Distribución

Planta en "U", con patio lateral. Entre medianeras, casa tradicional en forma de "U" con patio lateral, completándose la unidad con la casa aneja.

Tipología Edificatoria

Doméstica. Casa urbana tradicional de 2 plantas.

Contexto Urbano

Medianera, participa de un ambiente urbano tradicional popular, conformado en su mayoría por viviendas de dos plantas realizadas durante los siglos XVIII y XIX.

Referencia Histórica

Inmueble doméstico urbano, con fachada simétrica, de estilo tradicional, realizado entre finales del siglo XVIII y principios del XIX, y que forma unidad constructiva con el inmueble anterior y colindante.

Sistema Constructivo

Muros de carga de piedra, cal y barro. Cubierta inclinada de madera y tejas.

Composición de Fachada

Tradicional. Color: salmón. Material: mampostería. Vanos: en disposición simétrica, realizados y enmarcados en madera a color azul, al mismo ancho y con dintel recto, se ubican en planta baja dos puertas iguales, de doble hoja decoradas con cuarterones, y con marcos estriados; en la segunda planta se alinean en paralelo dos ventanas guillotina iguales, con marco y antepecho estriados, y hoja móvil a color blanco. Remate superior: alero de triple capa de tejas. Remates laterales: pintados en azul. Zócalo: resalte de piedra pintada a color azul. Revestimiento: revoco.

Referencias Bibliográficas y Documentales



CATÁLOGO DE PROTECCIÓN DE SAN CRISTÓBAL DE LA LAGUNA



Número de Ficha

428

Nivel de Protección

Ambiental 2

Denominación

Dirección Postal

Núñez de la Peña, 12, esq. Capitán Brotons.

Propietario

Particular

Referencia Catastral

1221720

Número de Plantas

2

Uso

Mixto residencial-comercial

Estado de Conservación

Bueno



Cartografía

Escala 1:1.700



Ortofoto

Escala 1:1.700



Número de ficha	Nivel de Protección	Denominación
428	Ambiental 2	
Planta y Distribución		
Planta en "L" con patio lateral. Entre medianeras, el cuerpo principal presenta dos naves en forma de "L".		
Tipología Edificatoria		
Doméstica. Casa urbana tradicional de 2 plantas. Reforma ecléctica en fachada.		
Contexto Urbano		
En esquina, participa del ambiente tradicional popular propio de su calle, conformado por viviendas realizadas entre los siglos XVIII y XIX.		
Referencia Histórica		
Inmueble doméstico urbano, con cubierta interior inclinada de tejas y fachada ecléctica con parapeto de fábrica, lo que denota una realización del inmueble en época tradicional, entre finales del siglo XVIII e inicios del XIX aproximadamente, procediéndose a la reforma ecléctica de fachada sobre finales del siglo XIX, pues el eclecticismo mostrado no refleja la recarga decorativa a la que se llegaría durante las primeras décadas del siglo XX.		
Sistema Constructivo		
Muros de carga de piedra, cal y barro. Cubierta inclinada de madera y tejas.		
Composición de Fachada		
Ecléctica. Color: salmón. Material: mampostería y bloques. Vanos: en disposición simétrica, realizados y enmarcados en madera color azul, todos al mismo y con dintel recto, se cuentan catorce vanos distribuidos en siete calles paralelas, alineándose en planta baja siete puertas de doble hoja, dos de ellas decoradas con cuarterones, seis con montante de madera, y una con montante de hierro, ubicándose asimismo tres toldos comerciales; en planta alta se alinean siete ventanas iguales, de doble hoja acristalada, a color blanco, y antepechos de fábrica lisos a color azul, enmarcados por madera al mismo color. Remate superior: parapeto sobre cornisa de fábrica en tres cuerpos, de los cuales el inferior se muestra estriado. Remates central y laterales: pintados de azul. Zócalo: tirolesa color azul. Revestimiento: revoco. En el lado de la calle Capitán Brotons, en la misma parcela, hay un cuerpo de una sola planta, cubierto con alero de triple capa de tejas, y con un solo vano, consistente en una puerta de doble hoja de madera a color azul. Las pinturas y zócalo son las mismas que en el resto del inmueble, y no se refleja uso aparente.		
Referencias Bibliográficas y Documentales		



CATÁLOGO DE PROTECCIÓN DE SAN CRISTÓBAL DE LA LAGUNA



Número de Ficha
429

Nivel de Protección
Ambiental 1

Denominación

Dirección Postal
Capitán Brotons, nº 20.

Propietario
Particular

Referencia Catastral
1221722

Número de Plantas
2

Uso
Residencial

Estado de Conservación
Bueno



Cartografía

Escala 1:4.950



Ortofoto

Escala 1:4.950



Número de ficha	Nivel de Protección	Denominación
429	Ambiental 1	
Planta y Distribución		
Casa de dos crujías paralelas a fachada, sin patio. Entre medianeras, casa tradicional con dos naves adosadas a fachada.		
Tipología Edificatoria		
Doméstica. Casa urbana tradicional de 2 plantas.		
Contexto Urbano		
Medianera, participa del ambiente urbano tradicional popular de la calle Capitán Brotons, conformado por viviendas realizadas entre los siglos XVIII y XIX.		
Referencia Histórica		
Inmueble doméstico urbano, con fachada simétrica, de estilo tradicional, realizado aproximadamente entre finales del siglo XVIII e inicios del XIX.		
Sistema Constructivo		
Muros de carga de piedra, cal y barro. Cubierta inclinada de madera y tejas.		
Composición de Fachada		
Tradicional. Color: amarillo-ocre oscuro. Material: mampostería. Vanos: en disposición simétrica, realizados y enmarcados en madera color verde, todos al mismo ancho y con dintel recto, se alinean en planta baja tres puertas iguales, de doble hoja, con montante de madera, y en planta alta se alinean tres ventanas iguales, de doble hoja y con antepechos lisos de fábrica, a color verde. Remate superior: alero de triple capa de tejas. Remates laterales: pintados de gris. Zócalo: resaltes de moldura color gris, imitando la piedra. Revestimiento: revoco a la cal.		
Referencias Bibliográficas y Documentales		



CATÁLOGO DE PROTECCIÓN DE SAN CRISTÓBAL DE LA LAGUNA



PATRIMONIO DE LA HUMANIDAD

Número de Ficha

430

Nivel de Protección

Estructural 2

Denominación

Dirección Postal

Capitán Brotons, nº 30.

Propietario

Particular

Referencia Catastral

1221727

Número de Plantas

2

Uso

Residencial

Estado de Conservación

Bueno



Cartografía

Escala 1:3.850



Ortofoto

Escala 1:3.850



Número de ficha	Nivel de Protección	Denominación
430	Estructural 2	

Planta y Distribución

Planta en "L", con patio lateral. Casa tradicional en su origen de una sola nave, con posteriores añadidos sin conexión, dejando patio lateral.

Tipología Edificatoria

Doméstica. Casa urbana tradicional de 2 plantas.

Contexto Urbano

Medianera, se encuentra en una antigua zona de ambiente urbano tradicional popular, alterada actualmente por la presencia de numerosos inmuebles contemporáneos.

Referencia Histórica

Inmueble doméstico urbano tradicional, de fachada simétrica, sencilla de formas, realizado aproximadamente entre finales del siglo XVIII e inicios del siglo XIX, resultando propio de la clase social media de la época.

Sistema Constructivo

Muros de carga de piedra, cal y barro. Cubierta inclinada de madera y tejas.

Composición de Fachada

Tradicional. Color: blanco. Material: mampostería. Vanos: en disposición simétrica, realizados y enmarcados con madera a color marrón, todos al mismo ancho y con dintel recto, se ubican en planta baja una ventana de cojinetes central, con hojas abatibles y ventanillo superior fijo a color blanco, y antepecho con decoración cuadrangular a color marrón, y dos puertas laterales iguales, de doble hoja decoradas con cuarterones; en planta alta se alinean tres ventanas guillotina iguales, con hojas móviles a color blanco y antepecho de fábrica a color marrón. Ambas plantas se delimitan mediante una leve cornisa de fábrica, a color marrón. Remate superior: alero de triple capa de tejas. Remates laterales y zócalo: pintados de color gris. Revestimiento: revoco a la cal.

Referencias Bibliográficas y Documentales



CATÁLOGO DE PROTECCIÓN DE SAN CRISTÓBAL DE LA LAGUNA



Número de Ficha
431

Nivel de Protección
Ambiental 1

Denominación

Dirección Postal
Anchieta, nº 45.

Propietario
Particular

Referencia Catastral
1122002

Número de Plantas
2

Uso
Residencial

Estado de Conservación
Bueno



Cartografía

Escala 1:4.500



Ortofoto

Escala 1:4.500



Número de ficha	Nivel de Protección	Denominación
431	Ambiental 1	
Planta y Distribución		
Planta en "L", con patio lateral.Nave de lado mayor adosado a fachada.		
Tipología Edificatoria		
Doméstica. Casa urbana tradicional de 2 plantas.		
Contexto Urbano		
Medianera, participa en forma importante de un ambiente urbano tradicional, conformado en su mayoría por viviendas de dos plantas realizadas entre los siglos XVIII y XIX. En una de las parcelas colindantes a la del inmueble que nos ocupa, se sitúa un edificio contemporáneo de pisos.		
Referencia Histórica		
Inmueble doméstico urbano tradicional, con fachada simétrica, sobria y sencilla de formas, realizada aproximadamente entre finales del siglo XVIII e inicios del XIX, resultando propio de la clase social media de la época.		
Sistema Constructivo		
Muros de carga de piedra, cal y barro. Cubierta inclinada de madera y tejas.		
Composición de Fachada		
Tradicional.Color: ocre claro. Material: mampostería. Vanos: en disposición simétrica, realizados y enmarcados en madera a color marrón, todos al mismo ancho y con dintel recto, se ubican en planta baja una puerta lateral, de doble hoja decorada con cuarterones, y dos ventanas guillotina, con hojas móviles a color blanco, y antepechos de madera color marrón decorados con formas geométricas radiales; en planta alta se alinean tres ventanas guillotina iguales, con hojas móviles a color blanco, y antepechos de madera color marrón decorado con estrías cuadrangulares, con una pequeña figura romboide central. Remate superior: alero de triple capa de tejas. Zócalo: no presenta. Revestimiento: revoco a la cal.		
Referencias Bibliográficas y Documentales		



CATÁLOGO DE PROTECCIÓN DE SAN CRISTÓBAL DE LA LAGUNA



Número de Ficha

432

Nivel de Protección

Ambiental 2 y Estructural 2

Denominación

Dirección Postal

Anchieta, nº 43, esq. Rodríguez Moure.

Propietario

Particular

Referencia Catastral

1122003

Número de Plantas

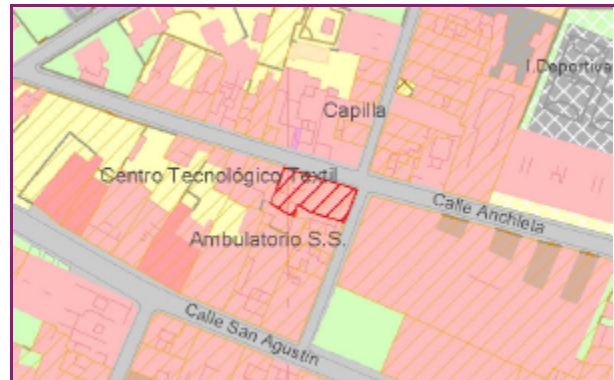
2

Uso

Residencial

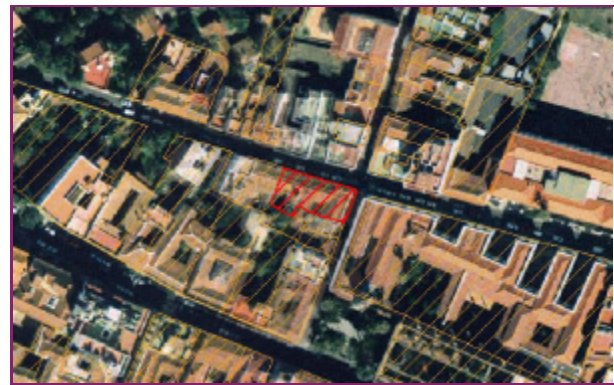
Estado de Conservación

Bueno



Cartografía

Escala 1:2.900



Ortofoto

Escala 1:2.900



Número de ficha	Nivel de Protección	Denominación
432	Ambiental 2 y Estructural 2	
Planta y Distribución		
Planta en "U", con traspatio o huerto trasero. Nave de lado mayor adosado a fachada, con planta en forma de "U", y patio trasero.		
Tipología Edificatoria		
Doméstica. Casa urbana tradicional de 2 plantas.		
Contexto Urbano		
Medianera, participa de un ambiente urbano tradicional popular, conformado por mayoría de viviendas de dos plantas realizadas entre los siglos XVIII y XIX, algunas con reforma ecléctica en fachada.		
Referencia Histórica		
Inmueble doméstico urbano tradicional, con fachada asimétrica, sobria y sencilla de formas, realizado aproximadamente entre finales del siglo XVIII e inicios del XIX, resultando propio de la clase social media de la época.		
Sistema Constructivo		
Muros de carga de piedra, cal y barro. Cubierta inclinada de madera y tejas.		
Composición de Fachada		
Tradicional. Color: ocre claro. Material: mampostería. Vanos: en disposición asimétrica, realizados y enmarcados en madera a color marrón, todos al mismo ancho y con dintel recto, se alinean en planta baja, una puerta lateral reciente muy retranqueada, una ventana guillotina con antepecho de madera decorado con estrías cuadrangulares, y cuatro ventanas guillotina iguales, con marco estriado y sin antepecho; en la segunda planta se alinean cinco ventanas guillotina iguales, con marcos y antepechos decorados con estrías cuadrangulares. En uno de los laterales, ambas plantas se delimitan por una franja horizontal, realizada en mortero a color rojo. Remate superior: alero de triple capa de tejas. Remate lateral: realizado en mortero a color rojo. Zócalo: tirolesa color rojo. Revestimiento: revoco liso.		
Referencias Bibliográficas y Documentales		



CATÁLOGO DE PROTECCIÓN DE SAN CRISTÓBAL DE LA LAGUNA



Número de Ficha

433

Nivel de Protección

Ambiental 3

Denominación

Dirección Postal

Rodríguez Moure, nº 7.

Propietario

Particular

Referencia Catastral

1122004

Número de Plantas

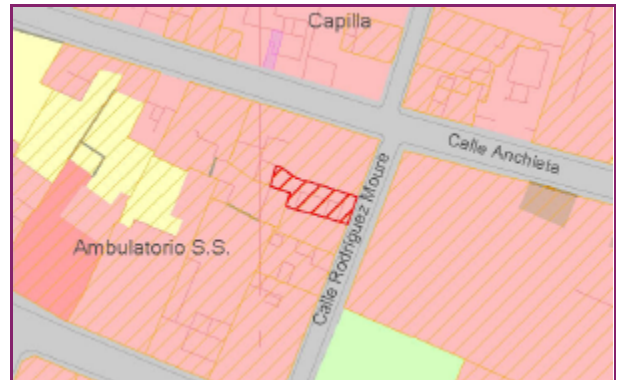
1

Uso

Residencial

Estado de Conservación

Regular



Cartografía

Escala 1:1.650



Ortofoto

Escala 1:1.650



Número de ficha	Nivel de Protección	Denominación
433	Ambiental 3	
Planta y Distribución		
Casa de dos crujías paralelas a fachada, sin patio.Nave única paralela a la calle.		
Tipología Edificatoria		
Doméstica. Casa urbana tradicional de una planta.Reciente ampliación trasera de una planta.		
Contexto Urbano		
Medianera, participa de un ambiente urbano tradicional popular, conformada por mayoría de inmuebles realizados durante los siglos XVIII y XIX.		
Referencia Histórica		
Modesta vivienda urbana tradicional popular, con fachada simétrica, sencilla de formas, realizada aproximadamente durante la primera mitad del siglo XIX. En la actualidad, se sitúa un hueco reciente en fachada, y una ampliación trasera de una planta en el inmueble.		
Sistema Constructivo		
Muros de carga de piedra, cal y barro. Cubierta inclinada de madera y tejas. Cubierta plana en la ampliación trasera.		
Composición de Fachada		
Tradicional.Color: ocre, con resaltes en gris. Material: mampostería. Vanos: en disposición simétrica, realizados y enmarcados en madera color marrón, y con dintel recto, se alinean en fachada una puerta central, de doble hoja y con montante de madera; una ventana guillotina lateral, con hojas móviles a color blanco, y antepecho liso de madera a color marrón, y una puerta lateral reciente, con cierre metálico. Remate superior: alero de doble capa de tejas. Remate lateral y zócalo: pintado de gris. Revestimiento: revoco a la cal.		
Referencias Bibliográficas y Documentales		



CATÁLOGO DE PROTECCIÓN DE SAN CRISTÓBAL DE LA LAGUNA



Número de Ficha

434

Nivel de Protección

Ambiental 1

Denominación

Dirección Postal

Rodríguez Moure, nº 5.

Propietario

Particular

Referencia Catastral

1122005

Número de Plantas

2

Uso

Residencial

Estado de Conservación

Malo



Cartografía

Escala 1:1.400



Ortofoto

Escala 1:1.400



Número de ficha	Nivel de Protección	Denominación
434	Ambiental 1	
Planta y Distribución		
Casa de dos crujiás paralelas a fachada, sin patio.Doble nave paralela a la calle.		
Tipología Edificatoria		
Doméstica. Casa urbana tradicional de 2 plantas.		
Contexto Urbano		
Medianera, participa de un ambiente urbano tradicional, conformado en su mayoría por viviendas realizadas durante los siglos XVIII y XIX.		
Referencia Histórica		
Inmueble doméstico urbano tradicional, con fachada simétrica, aunque no ejes de huecos coincidentes, formando una distribución de vanos peculiar, sobria y sencilla de formas, realizada aproximadamente durante mediados del siglo XVIII, resultando propio de la clase social media de la época.		
Sistema Constructivo		
Muros de carga de piedra, cal y barro. Cubierta inclinada de madera y tejas.		
Composición de Fachada		
Tradicional.Color: ocre. Material: mampostería. Vanos: en peculiar disposición simétrica regular, sin coincidencia de ejes, realizados y enmarcados en madera a color rojo, con dintel recto, se ubican en planta baja una puerta central, de doble hoja, decorada con cuarterones, y montante de madera liso; la puerta se flanquea mediante dos ventanas de cojinetes iguales, con antepechos decorados de forma cuadrangular, y montante acristalado fijo, a modo de ventanillo, pintado de blanco; en la segunda planta se sitúan dos ventanas guillotina iguales, con hoja móvil a color blanco y antepecho con estría cuadrangular. Remate superior: alero de doble capa de tejas. Zócalo: pintado de gris. Revestimiento: revoco a la cal.		
Referencias Bibliográficas y Documentales		



CATÁLOGO DE PROTECCIÓN DE SAN CRISTÓBAL DE LA LAGUNA



Número de Ficha
435

Nivel de Protección
Ambiental 1

Denominación

Dirección Postal
Rodríguez Moure, nº 3.

Propietario
Particular

Referencia Catastral
1122006

Número de Plantas
2

Uso
Residencial

Estado de Conservación
Bueno



Cartografía

Escala 1:1.500



Ortofoto

Escala 1:1.500



Número de ficha	Nivel de Protección	Denominación
435	Ambiental 1	
Planta y Distribución		
Casa de dos crujiás paralelas a fachada, sin patio.Doble nave paralela a fachada.		
Tipología Edificatoria		
Casa urbana ecléctica de principios del siglo XX.		
Contexto Urbano		
Medianera, su estilo ecléctico de corte clasista le produce afinidad estética con el ambiente urbano tradicional en el que se encuentra.		
Referencia Histórica		
Inmueble doméstico urbano, con fachada simétrica, de estilo ecléctico, realizado durante las primeras décadas del siglo XX, resultando propio de la clase social acomodada de la época.		
Sistema Constructivo		
Muros de carga, con cubierta plana.		
Composición de Fachada		
Ecléctica.Color: marfil. Material: ladrillo. Vanos: en disposición simétrica, realizados en madera acristalada a color verde, se alinean en planta baja una puerta central y una ventana lateral, de doble hoja, retranqueados en molduras en arco de medio punto, con montante acristalado, y otra puerta lateral más ancha, retranqueada en dintel curvo de moldura, y con montante acristalado. Estos tres vanos inferiores se decoran sobre sus dinteles mediante orlas vegetales de fábrica; en planta alta se alinean tres puertas iguales de doble hoja, que sirven de acceso a sendos balcones de fábrica, con pequeños balaustres de hierro forjado, evocando motivos vegetales, y soportados por ménsulas de obra. Remate superior: parapeto abalaustrado sobre cornisa, a modo de friso clásico, alternando con cuatro pilares rematados por sendos pináculos. Remates laterales y centrales: pilastras clásicas realizadas en moldura, con capiteles corintios. Zócalo: tirolesa color marrón. Revestimiento: revoco liso.		
Referencias Bibliográficas y Documentales		



CATÁLOGO DE PROTECCIÓN DE SAN CRISTÓBAL DE LA LAGUNA



Número de Ficha
436

Nivel de Protección
Estructural 2

Denominación

Dirección Postal
Rodríguez Moure, nº 1, esq. San Agustín, 50.

Propietario
Particular

Referencia Catastral
1122007

Número de Plantas
2

Uso
Mixto residencial-comercial

Estado de Conservación
Regular



Cartografía

Escala 1:4.200



Ortofoto

Escala 1:4.200



Número de ficha	Nivel de Protección	Denominación
436	Estructural 2	

Planta y Distribución

Casa de dos crujías paralelas a fachada, sin patio. En esquina, doble nave paralela a fachada.

Tipología Edificatoria

Doméstica. Casa urbana tradicional de 2 plantas.

Contexto Urbano

En esquina, participa de forma importante del histórico ambiente urbano tradicional de la calle San Agustín, conformado por mayoría de viviendas de dos plantas, realizadas entre los siglos XVIII y XIX, algunas con valor monumental.

Referencia Histórica

Inmueble doméstico urbano tradicional, con fachada simétrica, cuyos elementos constructivos denotan una realización constructiva aproximada entre finales del siglo XVIII e inicios del XIX, resultando propia de la clase social acomodada de la época.

Sistema Constructivo

Muros de carga de piedra, cal y barro. Cubierta inclinada de madera y tejas.

Composición de Fachada

Tradicional. Color: ocre. Material: mampostería. Vanos: en disposición simétrica, y todos realizados y enmarcados en madera a color marrón, al mismo ancho y dintel recto, se ubican, en la fachada a Rodríguez Moure, en planta baja, dos puertas de doble hoja decorada con cuarterones, tres ventanas guillotina con hojas móviles a color blanco y antepechos decorados de forma cuadrangular, y una ventana con cierre metálico; en planta alta se alinean cuatro ventanas guillotina iguales a las inferiores, y una ventana de doble hoja, a color blanco, con antepecho decorado con cuarterones. En la fachada a San Agustín, en la planta baja, se sitúan, una puerta central mayor, de doble hoja decorada con cuarterones, y dos puertas laterales menores, una de doble hoja y otra con cierre metálico, con ventanillo superior cerrado con rejas; en planta alta se alinean cuatro ventanas iguales, de doble hoja a color blanco, y con antepechos decorados de forma lobulada. Remate superior: alero de triple capa de tejas. Zócalo: tirollesa color gris. Revestimiento: revoco a la cal.

Referencias Bibliográficas y Documentales



CATÁLOGO DE PROTECCIÓN DE SAN CRISTÓBAL DE LA LAGUNA



Número de Ficha
437

Nivel de Protección
Ambiental 1

Denominación

Dirección Postal
San Agustín, nº 52.

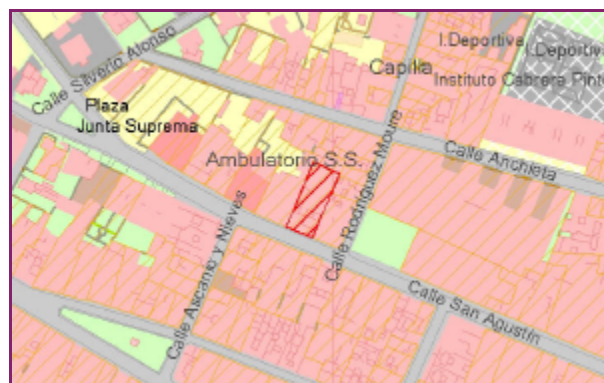
Propietario
Particular

Referencia Catastral
1122008

Número de Plantas
2

Uso
Residencial

Estado de Conservación
Bueno



Cartografía

Escala 1:4.000



Ortofoto

Escala 1:4.000



Número de ficha	Nivel de Protección	Denominación
437	Ambiental 1	
Planta y Distribución		
Casa de dos crujías paralelas a fachada, sin patio.Doble nave paralela a fachada.		
Tipología Edificatoria		
Doméstica contemporánea unifamiliar.Fachada de estilo neocanario.		
Contexto Urbano		
Medianera, su estilo neocanario en fachada le produce afinidad estética con el importante conjunto histórico inmobiliario de la calle San Agustín.		
Referencia Histórica		
Inmueble residencial urbano, con fachada simétrica, de estilo neocanario, con imitación de portada manierista, realizada aproximadamente durante mediados del siglo XX, resultando propio de la clase social acomodada del momento.		
Sistema Constructivo		
Muros de carga, con cubierta plana.		
Composición de Fachada		
Neocanaria.Color: salmón. Material: ladrillo y piedra labrada color gris. Vanos: en disposición simétrica, y realizados en madera color marrón, se sitúan en planta baja cuatro ventanas pareadas laterales, retranqueadas en arcos de medio punto, y delimitadas por columnillas salomónicas realizadas en piedra gris; entre las ventanas se sitúa una puerta central, de doble hoja decorada con cuarterones, enmarcada en una portada en piedra imitación a lo manierista, flanqueada pilastras, y con escudo central, que se prolonga en la segunda planta, enmarcando mediante volutas al balcón central de madera y su puerta de acceso, rematándose en frontón curvilíneo truncado. En la segunda planta, el balcón se flanquea por dos ventanas laterales, con alero de tejas, y con cornisas de madera sustentadas por ménsulas de piedra. En un lateral, en planta baja, se sitúa una entrada de garaje enmarcada en arco de medio punto realizada en moldura, con una ventana superior con cierre de hierro forjado evocador de los tipos andaluces Remate superior: parapeto de fábrica a color gris, sobre alero de tejas. Remates laterales: resaltes de fábrica a color gris. Zócalo: tirolesa color gris. Revestimiento: revoco liso.		
Referencias Bibliográficas y Documentales		



CATÁLOGO DE PROTECCIÓN DE SAN CRISTÓBAL DE LA LAGUNA



PATRIMONIO DE LA HUMANIDAD

Número de Ficha

438

Nivel de Protección

Estructural 1

Denominación

Ambulatorio de la Seguridad Social.

Dirección Postal

San Agustín, nº 54.

Propietario

INSALUD

Referencia Catastral

1122009

Número de Plantas

2

Uso

Sanitario y asistencial

Estado de Conservación

Bueno



Cartografía

Escala 1:4.350



Ortofoto

Escala 1:4.350



Número de ficha	Nivel de Protección	Denominación
438	Estructural 1	Ambulatorio de la Seguridad Social.
Planta y Distribución		
Casa de desarrollo longitudinal con patios de luz. Doble nave paralela a fachada.		
Tipología Edificatoria		
Casa urbana ecléctica de principios del siglo XX.		
Contexto Urbano		
Medianera, su estilo ecléctico en fachada, de corte clásico, propio de su momento constructivo, le produce afinidad estética con el importante ambiente urbano tradicional imperante en la calle San Agustín.		
Referencia Histórica		
Inmueble residencial urbano, con fachada simétrica, de estilo ecléctico, con suntuosos motivos decorativos de corte clásico, realizado durante las primeras décadas del siglo XX, resultando propio de la clase social acomodada de la época. En la actualidad, sus dependencias se usan como ambulatorio de la Seguridad Social.		
Sistema Constructivo		
Muros de carga, con cubierta plana.		
Composición de Fachada		
Ecléctica. Color: ocre claro, con resaltes en blanco. Material: ladrillo. Vanos: en disposición simétrica, todos al mismo ancho, realizados en madera a color marrón, y enmarcados en moldura de fábrica, color blanco, con dintel recto, se ubican en planta baja una puerta central, de doble hoja, dos ventanas laterales de doble hoja, y otras dos ventanas laterales con cierre metálico a color blanco; en planta alta, los cuatro vanos se enmarcan superiormente en molduras cuadrangulares, con decoración de motivos vegetales, rematadas en dintel recto clásico. Las dos ventanas laterales presentan antepechos de hierro forjado, siguiendo motivos vegetales, mientras que los vanos centrales corresponden a dos puertas de acceso a un balcón, con base y ménsulas clásicas de fábrica, y balaustre de hierro forjado, evocador de formas vegetales. Remate superior: parapeto decorado con formas cuadrangulares, alternando con pequeños balaustres clásicos de fábrica, sobre cornisa con pequeños salientes en moldura adosados. Remates laterales y centrales: pilastras realizadas en moldura a color blanco, con remates en parapeto a modo de volutas clásicas. Zócalo: tirolesa color gris. Revestimiento: revoco liso.		
Referencias Bibliográficas y Documentales		



CATÁLOGO DE PROTECCIÓN DE SAN CRISTÓBAL DE LA LAGUNA



Número de Ficha
439

Nivel de Protección
Estructural 1

Denominación

Dirección Postal
San Agustín, nº 56

Propietario
Particular

Referencia Catastral
1122010

Número de Plantas
2

Uso
Mixto residencial-comercial

Estado de Conservación
Bueno



Cartografía

Escala 1:5.650



Ortofoto

Escala 1:5.650



Número de ficha	Nivel de Protección	Denominación
439	Estructural 1	
Planta y Distribución		
Casa de dos crujías paralelas a fachada, sin patio.Doble nave paralela a fachada.		
Tipología Edificatoria		
Doméstica. Casa urbana tradicional de 2 plantas.		
Contexto Urbano		
Medianera, participa del importante ambiente urbano tradicional de la calle San Agustín.		
Referencia Histórica		
Inmueble residencial urbano, con fachada simétrica, de estilo tradicional, con ligera influencia de corte neoclásico; realizada aproximadamente durante la primera mitad del siglo XIX, resultando propia de la clase social acomodada de la época. Las estancias de la primera planta revelan un continuado aprovechamiento comercial.		
Sistema Constructivo		
Muros de carga, con cubierta plana.		
Composición de Fachada		
Tradicional.Color: ocre claro. Material: mampostería. Vanos: en disposición simétrica, realizados y enmarcados en madera color gris, todos al mismo ancho y con dintel recto, se alinean en planta baja cuatro puertas iguales, de doble hoja, y en planta alta se alinean en paralelo cuatro ventanas iguales, de doble hoja a color blanco, y antepechos ornamentados con sencilla decoración cuadrangular. Remate superior: parapeto sobre saliente en cornisa de fábrica. Zócalo: tirolesa color gris. Revestimiento: revoco liso.		
Referencias Bibliográficas y Documentales		



CATÁLOGO DE PROTECCIÓN DE SAN CRISTÓBAL DE LA LAGUNA



Número de Ficha
440

Nivel de Protección
Estructural 2

Denominación

Dirección Postal
Plaza Junta Suprema, nº 18, San Agustín.

Propietario
Particular

Referencia Catastral
1122011

Número de Plantas
2

Uso
Residencial

Estado de Conservación
Bueno



Cartografía

Escala 1:5.150



Ortofoto

Escala 1:5.150



Número de ficha	Nivel de Protección	Denominación
440	Estructural 2	

Planta y Distribución

Casa de dos crujiás paralelas a fachada, sin patio. Doble nave paralela a fachada.

Tipología Edificatoria

Doméstica. Casa urbana tradicional de 2 plantas.

Contexto Urbano

Medianera, participa de forma importante del ambiente urbano tradicional de la Plaza de la Junta Suprema, compuesta por viviendas de dos plantas, de buen porte, realizadas durante los siglos XVIII y XIX.

Referencia Histórica

Inmueble doméstico urbano tradicional, con fachada simétrica, sobria y sencilla de formas, realizada aproximadamente entre finales del siglo XVIII e inicios del XIX; resultando propia de la clase social acomodada de la época.

Sistema Constructivo

Muros de carga de piedra, cal y barro. Cubierta inclinada de madera y tejas.

Composición de Fachada

Tradicional. Color: salmón. Material: mampostería. Vanos: en disposición simétrica, realizados y enmarcados en madera color marrón, todos al mismo ancho y con dintel recto, se alinean en planta baja una puerta de doble hoja, decorada con cuarterones, y montante de madera estriado, la puerta se flanquea mediante dos ventanas con hojas móviles a color blanco, y marcos y antepechos estriados; en la segunda planta se alinean tres ventanas guillotina iguales, con hojas móviles a color blanco, y antepechos decorados con formas cuadradas. Remate superior: alero de triple capa de tejas. Zócalo: tirolesa color gris. Revestimiento: revoco a la cal.

Referencias Bibliográficas y Documentales



CATÁLOGO DE PROTECCIÓN DE SAN CRISTÓBAL DE LA LAGUNA



Número de Ficha
441

Nivel de Protección
Estructural 2

Denominación

Dirección Postal
Plaza Junta Suprema, nº 17, San Agustín.

Propietario
Particular

Referencia Catastral
1122012

Número de Plantas
2

Uso
Residencial

Estado de Conservación
Bueno



Cartografía

Escala 1:4.650



Ortofoto

Escala 1:4.650



Número de ficha	Nivel de Protección	Denominación
441	Estructural 2	
Planta y Distribución		
Casa de dos crujías paralelas a fachada, sin patio.Doble nave paralela a fachada.		
Tipología Edificatoria		
Doméstica. Casa urbana tradicional de 2 plantas.		
Contexto Urbano		
Medianera, participa de forma importante en el ambiente urbano tradicional de la Plaza de la Junta Suprema, conformado por viviendas de dos plantas, con buen porte, con alternancia de fachadas de tipo tradicional y ecléctica.		
Referencia Histórica		
Inmueble doméstico urbano tradicional, de buen porte, con fachada simétrica, sobria y sencilla de formas, con ligera influencia de corte neoclásico; realizado aproximadamente entre finales del siglo XVIII e inicios del XIX, resultando propio de la clase social acomodada de la época.		
Sistema Constructivo		
Muros de carga de piedra, cal y barro. Cubierta inclinada de madera y tejas.		
Composición de Fachada		
Tradicional.Color: amarillo. Material: mampostería. Vanos: en disposición simétrica, realizados y enmarcados en madera a color verde, todos al mismo ancho y con dintel recto, se alinean en planta baja una puerta de doble hoja con marco estriado, y tres ventanas guillotina iguales con marco y antepecho estriado, y hojas móviles a color blanco; en la planta alta se alinean en paralelo cuatro ventanas guillotina iguales a las inferiores. Remate superior: parapeto sobre cornisa de cantería gris. Revestimiento: revoco a la cal.		
Referencias Bibliográficas y Documentales		



CATÁLOGO DE PROTECCIÓN DE SAN CRISTÓBAL DE LA LAGUNA



Número de Ficha
442

Nivel de Protección
Ambiental 1

Denominación

Dirección Postal
Plaza Junta Suprema, nº 16, San Agustín.

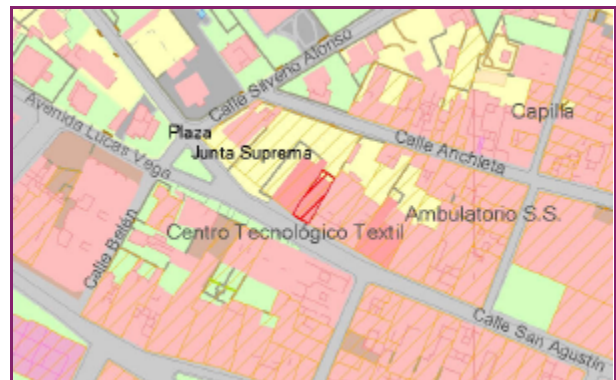
Propietario
Particular

Referencia Catastral
1122013

Número de Plantas
2

Uso
Residencial

Estado de Conservación
Bueno



Cartografía

Escala 1:3.650



Ortofoto

Escala 1:3.650



Número de ficha	Nivel de Protección	Denominación
442	Ambiental 1	

Planta y Distribución

Casa de desarrollo longitudinal con patios de luz. Doble nave paralela a fachada.

Tipología Edificatoria

Casa urbana ecléctica de principios del siglo XX.

Contexto Urbano

Medianera, participa del importante ambiente urbano histórico de la Plaza de la Junta Suprema, conformado por viviendas de buen porte, con alternancia de fachadas tradicionales y eclécticas, propias de sus respectivos momentos constructivos.

Referencia Histórica

Inmueble residencial urbano, con fachada simétrica, con buen porte, de estilo ecléctico, propio de su momento constructivo, realizado durante las primeras décadas del siglo XX, resultando propio de la clase acomodada del momento. El proyecto del edificio es atribuible al arquitecto Antonio Pintor y Ocete.

Sistema Constructivo

Muros de carga, con cubierta plana.

Composición de Fachada

Ecléctica. Color: salmón, con resaltes en blanco. Material: ladrillo. Vanos: en disposición simétrica, realizados en madera acristalada a color blanco, todos al mismo ancho, y con dintel mixtilíneo de fábrica, se sitúan en planta baja una puerta central de doble hoja color marrón, con montante acristalado, y dos ventanas laterales iguales, de doble hoja y con antepechos de hierro forjado, siguiendo motivos vegetales; en planta alta se sitúan dos ventanas laterales iguales, de doble hoja y con antepechos de hierro forjado con motivos vegetales, y una puerta de acceso a balcón central con base y ménsulas de fábrica y balaustre de hierro forjado, con igual decoración que los antepechos. Remate superior: parapeto sobre saliente en cornisa de fábrica, decorado con formas cuadrangulares. Remates laterales y centrales: resaltes de mortero a color blanco, estriado en la planta baja y entre la cornisa y parapeto, culminándose mediante capiteles clásicos y formas cuadrangulares. Zócalo: tirolesa color beige. Revestimiento: revoco liso.

Referencias Bibliográficas y Documentales



CATÁLOGO DE PROTECCIÓN DE SAN CRISTÓBAL DE LA LAGUNA



Número de Ficha

443

Nivel de Protección

Ambiental 1

Denominación

Dirección Postal

Plaza Junta Suprema, nº 14-15, San Agustín.

Propietario

Particular

Referencia Catastral

1122014

Número de Plantas

2

Uso

Residencial

Estado de Conservación

Bueno



Cartografía

Escala 1:3.900



Ortofoto

Escala 1:3.900



Número de ficha	Nivel de Protección	Denominación
443	Ambiental 1	
Planta y Distribución		
Casa de desarrollo longitudinal con patios de luz. Doble nave paralela a fachada.		
Tipología Edificatoria		
Casa urbana ecléctica de principios del siglo XX.		
Contexto Urbano		
Medianera, participa del ambiente urbano de la Plaza de la Junta Suprema, prolongación de San Agustín, conformado por viviendas de buen porte, con alternancia de fachadas tradicional ecléctica.		
Referencia Histórica		
Inmueble residencial urbano, con fachada simétrica, de estilo ecléctico, de reminiscencias clásicas; realizado durante las primeras décadas del siglo XX, resultando propio de la clase social acomodada del momento.		
Sistema Constructivo		
Muros de carga, con cubierta plana.		
Composición de Fachada		
Ecléctica. Color: gris claro, con resaltes en blanco. Material: ladrillo. Vanos: en disposición simétrica, excepto la puerta principal, realizados en madera color blanco, y todos con el mismo ancho, se ubican en planta baja tres puertas iguales, de doble hoja, con montante de hierro forjado, a modo radial, realizados en madera color blanco, excepto la puerta principal a color marrón, y todas enmarcadas en dintel curvo de moldura. Toda la planta baja presenta estrías cuadrangulares de fábrica, que se convierten en verticales sobre las puertas; en planta alta se sitúan dos ventanas iguales, de doble hoja, con antepechos de hierro forjado a modo vegetal, y dos puertas iguales de doble hoja, de acceso a balcón central con base y ménsulas de fábrica, y balaustrada de hierro forjado a modo vegetal. Los cuatro vanos superiores presentan dintel clásico mixtilíneo, realizado en moldura. Remate superior: parapeto abalaustrado sobre cornisa, alternado con pilares culminados por macetones de fábrica. Remate lateral: resalte de mortero a color blanco. Zócalo: tirolesa color gris. Revestimiento: revoco liso.		
Referencias Bibliográficas y Documentales		



CATÁLOGO DE PROTECCIÓN DE SAN CRISTÓBAL DE LA LAGUNA



Número de Ficha
444

Nivel de Protección
Estructural 1

Denominación

Dirección Postal
Silverio Alonso, esq. San Agustín.

Propietario
Particular

Referencia Catastral
1122015

Número de Plantas
1

Uso
Residencial

Estado de Conservación
Bueno



Cartografía

Escala 1:2.500



Ortofoto

Escala 1:2.500



Número de ficha	Nivel de Protección	Denominación
444	Estructural 1	

Planta y Distribución

Vivienda unifamiliar aislada, tipo chalet. Porche y jardín delantero.

Tipología Edificatoria

Casa urbana ecléctica de principios del siglo XX.

Contexto Urbano

Aislada por jardines, participa del entorno urbano tradicional prolongación de la Plaza de la Junta Suprema, dando, con su eclecticismo de porte anglosajón, propio de determinadas residencias de su momento constructivo, una nota de peculiaridad exótica en su ambiente urbano.

Referencia Histórica

Inmueble doméstico urbano, en su origen situado en las afueras, y cuyo porche y jardín delantero denota una similitud con la tipología de chalet. La fachada, asimétrica, denota un eclecticismo evocador de la arquitectura europea nórdica, en boga entre las clases pudientes canarias que disponían de este tipo de "villas" durante las primeras décadas del siglo XX.

Sistema Constructivo

Muros de carga de piedra, cal y barro. Cubierta inclinada de madera y tejas. Empleo de teja plana.

Composición de Fachada

Ecléctica. Color: blanco. Material: bloques. Vanos: en disposición asimétrica, y de diferentes tipos y dimensiones, se ubican una puerta de doble hoja de madera a color marrón, con dintel curvo, y dos ventanas guillotina con dintel recto. Remate superior: Cubierta de tejas muy inclinada, al estilo nórdico europeo, culminada mediante caballetes decorativo de madera, a color rojo. El porche se sustenta mediante una serie de finas columnas, a color rojo. Zócalo: no presenta. Revestimiento: revoco.

Referencias Bibliográficas y Documentales



CATÁLOGO DE PROTECCIÓN DE SAN CRISTÓBAL DE LA LAGUNA



Número de Ficha

445

Nivel de Protección

Estructural 1

Denominación

Dirección Postal

Rodríguez Moure, nº 31, esq. Silverio Alonso.

Propietario

Particular

Referencia Catastral

1223605

Número de Plantas

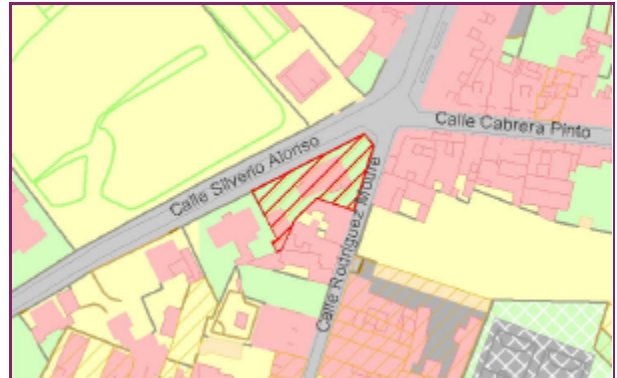
2

Uso

Residencial

Estado de Conservación

Bueno



Cartografía

Escala 1:2.750



Ortofoto

Escala 1:2.750



Número de ficha	Nivel de Protección	Denominación
445	Estructural 1	
Planta y Distribución		
Planta en "U", con traspatio o huerto trasero. Chalet con planta en "U", patio trasero y jardín delantero.		
Tipología Edificatoria		
Edificio residencial aislado. Chalet.		
Contexto Urbano		
En esquina, se sitúa en la salida del casco urbano lagunero hacia el Camino Largo.		
Referencia Histórica		
Inmueble doméstico urbano, realizado aproximadamente sobre la mitad del siglo XX, en un estilo neocanario, en boga por dicho periodo. La casa, correspondiente a una clase social adinerada, responde a la tipología de chalet, con torreón mirador, y situado en las afueras de la ciudad, en contacto inmediato con el campo.		
Sistema Constructivo		
Estructura de pilares y jácenas, con cubierta de tejas.		
Composición de Fachada		
Neocanaria. Color: blanco. Material: hormigón armado. Vanos: en disposición simétrica, realizados y enmarcados en dintel recto mediante madera color marrón oscuro barnizada, se alinean en planta baja una puerta de doble hoja batiente, y una serie de ventanas de doble hoja batiente acristalada y cierres de corredera. En planta alta, se alinean una serie de ventanas iguales a las inferiores, y un balcón de madera acristalado, con hojas guillotina, y cubierta de tejas. En los laterales de la segunda planta se prolongan en forma quebrada dos pérgolas realizadas en madera marrón. En el torreón-mirador, se sitúan dos pequeñas ventanas geminadas, delimitadas por una columnilla salomónica. Remate superior: alero de triple hilera de tejas. Cierre del jardín: muro con celosía de fábrica. Revestimiento: revoco.		
Referencias Bibliográficas y Documentales		
RODRÍGUEZ GUTIÉRREZ, Pedro: "Tomás Machado y Méndez Fernández de Lugo, Dr. Arquitecto" 1991 (página 220).		



CATÁLOGO DE PROTECCIÓN DE SAN CRISTÓBAL DE LA LAGUNA



Número de Ficha
446

Nivel de Protección
Ambiental 2

Denominación

Dirección Postal
Rodríguez Moure, nº 19.

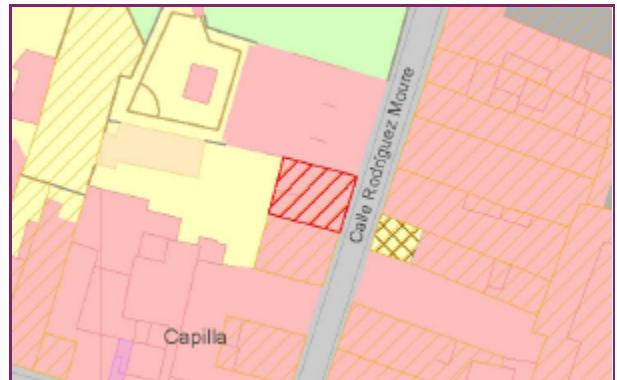
Propietario
Particular

Referencia Catastral
1223611

Número de Plantas
2

Uso
Residencial

Estado de Conservación
Bueno



Cartografía

Escala 1:1.150



Ortofotografía

Escala 1:1.150



Número de ficha	Nivel de Protección	Denominación
446	Ambiental 2	
Planta y Distribución		
Casa de dos crujías paralelas a fachada, sin patio.Doble nave paralela a fachada.		
Tipología Edificatoria		
Doméstica. Casa urbana tradicional de 2 plantas.		
Contexto Urbano		
Medianera, participa de un ambiente urbano tradicional popular, alterado por la construcción de inmuebles contemporáneos.		
Referencia Histórica		
Inmueble doméstico urbano, con fachada simétrica, de estilo tradicional, que denota unos elementos constructivos en fachada, dispuestos en racionalidad neoclásica, propios de la primera mitad del siglo XIX.		
Sistema Constructivo		
Muros de carga de piedra, cal y barro. Cubierta inclinada de madera y tejas.		
Composición de Fachada		
Tradicional.Color: blanco. Material: mampostería. Vanos: en disposición simétrica, todos con el mismo ancho, y con dintel recto, se ubican en planta baja una puerta de doble hoja de madera, a color verde, y una pequeña ventana de doble hoja de guillotina, a color blanco, y marco a color verde; en planta alta, se alinean dos ventanas de madera iguales, con doble hoja lisa a color blanco, y marco y antepecho con estría cuadrangular a color verde. Remate superior: alero de triple capa de tejas. Zócalo: resalte de mortero a color gris, imitando sillares de piedra. Revestimiento: revoco liso.		
Referencias Bibliográficas y Documentales		



CATÁLOGO DE PROTECCIÓN DE SAN CRISTÓBAL DE LA LAGUNA



Número de Ficha
447

Nivel de Protección
Ambiental 2

Denominación

Dirección Postal
Rodríguez Moure, nº 17.

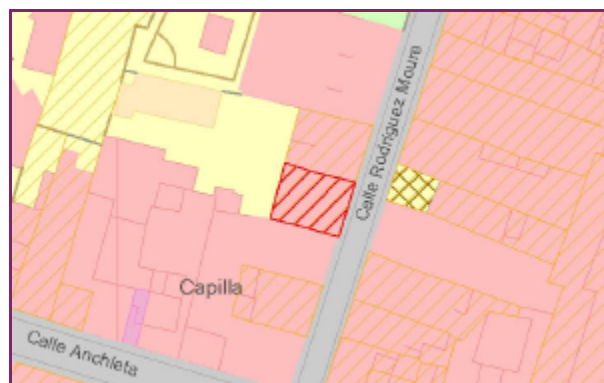
Propietario
Particular

Referencia Catastral
1223612

Número de Plantas
2

Uso
Residencial

Estado de Conservación
Bueno



Cartografía

Escala 1:1.150



Ortofoto

Escala 1:1.150



Número de ficha	Nivel de Protección	Denominación
447	Ambiental 2	
Planta y Distribución		
Casa de dos crujías paralelas a fachada, sin patio.Doble nave paralela a fachada.		
Tipología Edificatoria		
Doméstica. Casa urbana tradicional de 2 plantas.		
Contexto Urbano		
Medianera, participa de un ambiente urbano tradicional popular, alterado en parte por la construcción de inmuebles contemporáneos.		
Referencia Histórica		
Inmueble doméstico urbano, con fachada simétrica, de estilo tradicional, con disposición neoclásica de vanos, propio de una construcción aproximada durante los inicios del siglo XIX. En su origen, esta vivienda formaba unidad constructiva con el inmueble anterior y colindante.		
Sistema Constructivo		
Muros de carga de piedra, cal y barro. Cubierta inclinada de madera y tejas.		
Composición de Fachada		
Tradicional.Color: blanco. Material: mampostería. Vanos: en disposición simétrica, realizados y enmarcados en madera a color marrón, todos al mismo ancho y con dintel recto, se ubican en planta baja una puerta lateral, de doble hoja, y una ventana guillotina sin antepecho; en planta alta se alinean dos ventanas guillotina iguales, con antepecho decorado con estría cuadrangular. Remate superior: alero de triple capa de tejas. Zócalo: tirolesa color gris. Revestimiento: revoco liso.		
Referencias Bibliográficas y Documentales		



CATÁLOGO DE PROTECCIÓN DE SAN CRISTÓBAL DE LA LAGUNA



Número de Ficha
448

Nivel de Protección
Ambiental 2

Denominación

Dirección Postal
Rodríguez Moure, nº 13.

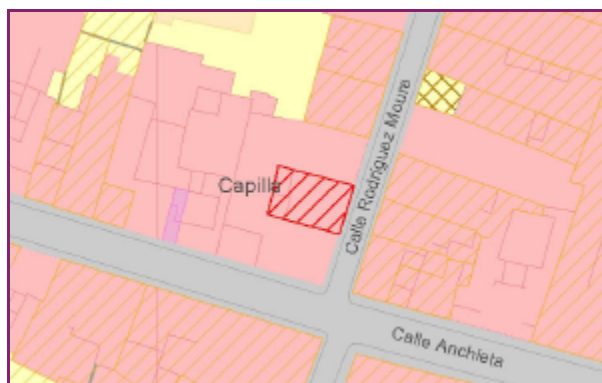
Propietario
Particular

Referencia Catastral
1223614

Número de Plantas
2

Uso
Residencial

Estado de Conservación
Bueno



Cartografía

Escala 1:1.200



Ortofotografía

Escala 1:1.200



Número de ficha	Nivel de Protección	Denominación
448	Ambiental 2	
Planta y Distribución		
Planta en "L", con patio lateral.Nave en "L", con patio lateral y trasero.		
Tipología Edificatoria		
Casa urbana ecléctica de principios del siglo XX.Reforma ecléctica de 1928 sobre una antigua vivienda de una planta.		
Contexto Urbano		
Medianera, su estilo ecléctico en fachada, de corte clasicista, propio de su momento constructivo, le produce afinidad estética con el ambiente urbano tradicional popular en el que se encuentra.		
Referencia Histórica		
Inmueble residencial urbano, con fachada simétrica, de estilo ecléctico, resultado de unas reformas en el frontis de una antigua vivienda de una planta, así como la elevación de una segunda, siguiendo los cánones del primer piso. El proyecto, realizado en 1928, corresponde al arquitecto Javier Felipe Solís. Con posterioridad, se añadió una hilera de losas desde el nivel del suelo hasta un metro de altura. El primer propietario conocido fue don Zoilo Galván.		
Sistema Constructivo		
Muros de carga, con cubierta plana.		
Composición de Fachada		
Ecléctica.Color: ocre, con resaltes en beige. Material: ladrillo. Vanos: en disposición simétrica, realizados en madera color marrón, retranqueados, y todos al mismo ancho, se ubican en planta baja tres vanos con dintel recto, una ventana central de doble hoja, y dos puertas laterales iguales de doble hoja, con montante acristalado a color blanco; en planta alta se ubican tres vanos con montante acristalado a color blanco y dintel mixtilíneo, dos ventanas laterales iguales, de doble hoja y con antepechos de hierro forjado, y una puerta de acceso a balcón central con balaustre de hierro forjado, evocador de motivos vegetales, y base de fábrica. Remate superior: parapeto sobre saliente en cornisa de fábrica, a color beige. Remates laterales y centrales: resaltes de mortero a color beige. Zócalo: hilera de losas a color marrón. Revestimiento: revoco liso.		
Referencias Bibliográficas y Documentales		
A.H.M.L., expediente nº 69, año 1928.		



CATÁLOGO DE PROTECCIÓN DE SAN CRISTÓBAL DE LA LAGUNA



Número de Ficha

449

Nivel de Protección

Estructural 1

Denominación

Capilla de la Cruz.

Dirección Postal

Anchieta, nº 76.

Propietario

Obispado

Referencia Catastral

1223619

Número de Plantas

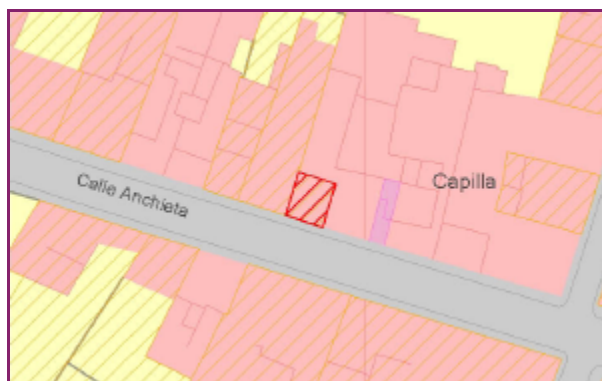
1

Uso

Religioso

Estado de Conservación

Bueno



Cartografía

Escala 1:1.000



Ortofoto

Escala 1:1.000



Número de ficha	Nivel de Protección	Denominación
449	Estructural 1	Capilla de la Cruz.
Planta y Distribución		
Casa de dos crujías paralelas a fachada, sin patio. Pequeño recinto votivo rectangular, bajo cubierta a cuatro aguas.		
Tipología Edificatoria		
Religiosa. Capilla urbana o de cruz.		
Contexto Urbano		
Entre medianeras, forma parte importante, con su valor monumental, del ambiente urbano tradicional de la calle Anchieta.		
Referencia Histórica		
<p>Pequeño recinto votivo rectangular, bajo cubierta a cuatro aguas. Desde el siglo XVI, se celebraba en este lugar la fiesta de la Cruz, en una especie de capilla provisional formada en la misma bocacalle con enramadas verdes. La Capilla actual ha sido edificada por Diego Hernández Villavicencio, labrador, junto a su propia casa, siendo bendecida el 2 de mayo de 1758. Con posterioridad, estuvo al cuidado de sus herederos. Durante muchos años, quedó abandonada y cerrada al culto, volviéndose a abrir en 1827. Presenta una puerta posterior que la comunica con la casa colindante de la calle Rodríguez Moure, donde habitó dicho historiador. La actual Cruz que se ofrenda en su interior es latina, realizada en madera de tea color marrón, con sus extremos plateados.</p>		
Sistema Constructivo		
Muros de carga de piedra, cal y barro. Cubierta inclinada de madera y tejas.		
Composición de Fachada		
<p>Tradicional. Color: rojo. Material: mampostería y cantería de piedra labrada, a color gris. Vanos: se localizan una gran puerta de acceso, de doble hoja de madera, color marrón, decorada con cuarterones, y enmarcada en arco de medio punto, realizado mediante sillares de piedra labrada a color gris, que se flanquea mediante pilastras laterales, rematadas en capiteles cuadrangulares, y realizadas en el mismo material. El resto de vanos lo conforman una pequeña puerta lateral, de doble hoja a color marrón, retranqueada, y un ventanillo superior rectangular, con cierre de rejería. Remate superior: alero de triple capa de tejas. Remate lateral y zócalo: pintados de color gris. Revestimiento: revoco liso.</p>		
Referencias Bibliográficas y Documentales		
CIORANESCU, Alejandro: "La Laguna, guía histórica y monumental" 1965 (páginas 151-152).		



CATÁLOGO DE PROTECCIÓN DE SAN CRISTÓBAL DE LA LAGUNA



Número de Ficha
450

Nivel de Protección
Ambiental 1

Denominación

Dirección Postal
Anchieta, nº 78.

Propietario
Particular

Referencia Catastral
1223620

Número de Plantas
2

Uso
Residencial

Estado de Conservación
Bueno



Cartografía

Escala 1:5.950



Ortofoto

Escala 1:5.950



Número de ficha	Nivel de Protección	Denominación
450	Ambiental 1	

Planta y Distribución

Casa de desarrollo longitudinal con patios de luz. Doble nave de lado mayor paralela a fachada.

Tipología Edificatoria

Casa urbana ecléctica de principios del siglo XX.

Contexto Urbano

Entre medianeras, su estilo ecléctico en fachada, propio de su momento constructivo, le produce afinidad estética con el ambiente urbano tradicional en el que se encuentra.

Referencia Histórica

Inmueble residencial urbano, con fachada simétrica, de estilo ecléctico, de acuerdo con su periodo constructivo, enmarcado durante las primeras décadas del siglo XX, resultando propio de la clase social media de la época.

Sistema Constructivo

Muros de carga, con cubierta plana.

Composición de Fachada

Ecléctica. Color: amarillo claro. Material: ladrillo. Vanos: en disposición simétrica, realizados en madera a color marrón, retranqueados, y todos al mismo ancho, se ubican en planta baja, con dintel mixtilíneo, una puerta central de doble hoja, y dos ventanas laterales iguales, de doble hoja y con antepecho de hierro forjado, decorado de forma elíptica vegetal; en planta alta se alinean, con dintel recto, dos ventanas laterales iguales, de doble hoja con antepechos de hierro forjado con decoración vegetal elíptica, que flanquean una puerta central de doble hoja de acceso a un balcón central con base de fábrica y balaustrada de hierro forjado, con iguales motivos que los antepechos. Ambas plantas se delimitan mediante una cornisa de fábrica. Remate superior: parapeto sobre cornisa de fábrica. Zócalo: tirolesa color gris. Revestimiento: revoco liso.

Referencias Bibliográficas y Documentales



CATÁLOGO DE PROTECCIÓN DE SAN CRISTÓBAL DE LA LAGUNA



Número de Ficha
451

Nivel de Protección
Ambiental 2

Denominación

Dirección Postal
Anchieta, nº 80.

Propietario
Particular

Referencia Catastral
1223621

Número de Plantas
2

Uso
Residencial

Estado de Conservación
Bueno



Cartografía

Escala 1:3.900



Ortofoto

Escala 1:3.900



Número de ficha	Nivel de Protección	Denominación
451	Ambiental 2	
Planta y Distribución		
Casa de desarrollo longitudinal con patios de luz. Doble nave de lado mayor paralela a fachada.		
Tipología Edificatoria		
Doméstica. Casa urbana tradicional de 2 plantas. Reforma ecléctica en fachada.		
Contexto Urbano		
Entre medianeras, su estilo ecléctico en fachada, propio de su momento constructivo, le produce afinidad estética con el ambiente urbano tradicional en el que se encuentra.		
Referencia Histórica		
Inmueble residencial urbano, con fachada simétrica, de un estilo ecléctico aún austero de ornamentos, con cubierta interior inclinada de tejas, que denota una construcción realizada durante época tradicional, aproximadamente entre finales del siglo XVIII e inicios del XIX, procediéndose durante las primeras décadas del siglo XX a la reforma ecléctica de fachada.		
Sistema Constructivo		
Muros de carga de piedra, cal y barro. Cubierta inclinada de madera y tejas.		
Composición de Fachada		
Ecléctica. Color: blanco. Material: ladrillo. Vanos: en disposición simétrica, realizados y enmarcados en madera a color marrón, y todos al mismo ancho y con dintel recto, se ubican en planta baja una puerta de doble hoja decorada con cuarterones, y montante acristalado, y una ventana guillotina sin antepecho, con una celosía interior en su franja inferior; en planta alta se alinean dos ventanas de doble hoja iguales, con contraventanas interiores y antepechos de hierro forjado, combinando formas rectas con curvas. Remate superior: parapeto sobre saliente en cornisa, a color gris. Zócalo: revoco a color gris. Revestimiento: revoco liso.		
Referencias Bibliográficas y Documentales		



CATÁLOGO DE PROTECCIÓN DE SAN CRISTÓBAL DE LA LAGUNA



Número de Ficha
452

Nivel de Protección
Ambiental 2

Denominación

Dirección Postal
Anchieta, nº 86.

Propietario
Particular

Referencia Catastral
1223624

Número de Plantas
2

Uso
Residencial

Estado de Conservación
Bueno



Cartografía

Escala 1:3.850



Ortofoto

Escala 1:3.850



Número de ficha	Nivel de Protección	Denominación
452	Ambiental 2	
Planta y Distribución		
Planta en "L", con patio lateral. Doble nave de lado mayor paralelo a fachada.		
Tipología Edificatoria		
Doméstica. Casa urbana tradicional de 2 plantas.		
Contexto Urbano		
Entre medianeras, participa de un ambiente urbano tradicional popular, alterado en parte por inmuebles contemporáneos de corte neocanario próximos a la vivienda tradicional que nos ocupa.		
Referencia Histórica		
Inmueble doméstico urbano tradicional, con fachada simétrica, realizada aproximadamente entre finales del siglo XVIII e inicios del XIX; en la actualidad presenta en planta baja la apertura reciente de un vano para acceso a almacén, que rompe la simetría original en la distribución de los huecos.		
Sistema Constructivo		
Muros de carga de piedra, cal y barro. Cubierta inclinada de madera y tejas.		
Composición de Fachada		
Tradicional. Color: blanco. Material: mampostería. Vanos: en disposición simétrica, realizados y enmarcados en madera a color verde, y todos con dintel recto, se ubican en planta baja una puerta lateral, de doble hoja decorada con cuarterones y marco estriado, y una puerta mayor de acceso a almacén, con cierre metálico y montante acristalado a color blanco; en planta baja se alinean tres ventanas guillotina iguales, con marco estriado, antepechos decorados de forma cuadrangular, hojas móviles a color blanco. Remate superior: alero de triple capa de tejas. Zócalo: tirolesa color amarillo. Revestimiento: revoco liso.		
Referencias Bibliográficas y Documentales		



CATÁLOGO DE PROTECCIÓN DE SAN CRISTÓBAL DE LA LAGUNA



Número de Ficha
453

Nivel de Protección
Ambiental 1

Denominación

Dirección Postal
Anchieta, nº 88.

Propietario
Particular

Referencia Catastral
1223625

Número de Plantas
2

Uso
Residencial

Estado de Conservación
Bueno



Cartografía

Escala 1:4.400



Ortofoto

Escala 1:4.400



Número de ficha	Nivel de Protección	Denominación
453	Ambiental 1	

Planta y Distribución

Planta en "U", con traspatio o huerto trasero. Doble nave de lado mayor paralelo a fachada, con patio trasero.

Tipología Edificatoria

Doméstica. Casa urbana tradicional de 2 plantas. Disposición neoclásica de los vanos en fachada.

Contexto Urbano

Entre medianeras, participa de forma importante del ambiente urbano tradicional de la calle Anchieta, conformado por mayoría de viviendas de dos plantas realizadas entre los siglos XVIII y XIX.

Referencia Histórica

Inmueble residencial urbano tradicional, con fachada simétrica, de ligera influencia neoclásica, empleada a principios del siglo XIX, resultando vivienda propia de la clase social acomodada de la época.

Sistema Constructivo

Muros de carga de piedra, cal y barro. Cubierta inclinada de madera y tejas.

Composición de Fachada

Tradicional. Color: blanco. Material: mampostería. Vanos: en disposición simétrica, realizados y enmarcados en madera a color rojo, y todos al mismo ancho, se ubican en planta baja una puerta central de doble hoja decorada con cuarterones, y enmarcada superiormente por un arco rebajado. La puerta se flanquea mediante cuatro ventanas laterales iguales, con dintel recto, de doble hoja acristalada a color blanco, y sin antepecho; en planta alta se alinean en paralelo cinco ventanas iguales, con dintel recto, doble hoja acristalada a color blanco y antepechos de fábrica enmarcados en madera a color rojo. Remate superior: alero de triple capa de tejas. Remate lateral y zócalo: pintados de color gris. Revestimiento: revoco liso.

Referencias Bibliográficas y Documentales



CATÁLOGO DE PROTECCIÓN DE SAN CRISTÓBAL DE LA LAGUNA



Número de Ficha
454

Nivel de Protección
Monumental 2

Denominación
Iglesia de San Juan Bautista.

Dirección Postal
Pablo Iglesias, s.n.

Propietario
Obispado

Referencia Catastral
1015002

Número de Plantas
1

Uso
Religioso

Estado de Conservación
Bueno



Cartografía

Escala 1:5.250



Ortofoto

Escala 1:5.250



Número de ficha	Nivel de Protección	Denominación
454	Monumental 2	Iglesia de San Juan Bautista.
Planta y Distribución		
Casa de dos crujías paralelas a fachada, sin patio. Presidiendo una plaza, la edificación es de una sola nave rectangular, con coro alto sobre la entrada principal y presbiterio.		
Tipología Edificatoria		
Religiosa. Ermita. Añadidos posteriores.		
Contexto Urbano		
Presidiendo una plaza, se configura como inmueble monumental, en un entorno dominado por edificios residenciales contemporáneos.		
Referencia Histórica		
<p>La ermita de San Juan Bautista fue fundada en 1582 por el Cabildo de Tenerife, con motivo de la peste bubónica que assolaba la ciudad, eligiéndose como patrono y abogado de la peste a San Juan Bautista, en la misma víspera de su fiesta, y se ofrecieron a hacerle una iglesia, por escritura otorgada por el Cabildo el 25 de junio de 1582. Una vez pasada la epidemia, el Regimiento de la isla se transportó en el lugar que habían sido sepultados los muertos fuera de sagrado, trazándose el plano de una ermita que las incluyese todas en su recinto; declarándose el Cabildo patrono perpetuo de la ermita, y se obligó a costear su fiesta, el 24 de junio de cada año. La construcción de la ermita había comenzado en 1584. La imagen del santo patrono fue traída de fuera, quizá desde 1584, siendo colocada de modo provisional en el convento de las monjas claras, que contaban con el mismo patrono. La fiesta empezó a celebrarse con regularidad desde 1593, gastando el Cabildo en la misma 50 ducados, cantidad aumentada en 65 ducados hacia 1610, y hasta 75 ducados en 1619. A esta fiesta se le agregó desde 1607, de una forma más modesta, la de San Plácido, elegido por el Cabildo como abogado frente a la plaga de cigarrones del mismo año. Las fiestas decayeron, y en 1756 se observó que la imagen de San Juan Bautista no se sacaba al carecerse de ropa digna para vestirlo, acordándose subsanar el problema. En 1763, se restauró un lienzo de pared, y el empedrado de la circunferencia exterior; construyéndose la sacristía en 1767. Con posterioridad, la ermita decayó bastante, en 1862, el Obispado la cedió al ramo militar, para servir de hospital, en cuyo uso estuvo en varias ocasiones, siempre de modo provisional. En 1955, sufrió una reforma casi por completo, por don Vicente González y Álvarez-Falcón; una lápida colocada en la pared del lado del Evangelio, debajo del coro, conmemora el hecho. En 1965, se encontraba administrada por una cofradía, formada por los vecinos desde el siglo XVIII, y cuyas constituciones han sido aprobadas por el ordinario el 17 de mayo de 1767. En la actualidad, cumple como parroquia en el complejo urbano del polígono del Padre Anchieta.</p>		
Sistema Constructivo		
Muros de carga de piedra, cal y barro. Cubierta inclinada de madera y tejas.		
Composición de Fachada		
<p>Tradicional. Color: blanco. Material: mampostería y sillares de cantería roja labrada, en resaltes. Vanos: la puerta principal se enmarca mediante un arco de medio punto, flanqueado por dos pilastras con capiteles jónicos, de volutas con un pequeño follaje de hojas de acanto. El entablamento comprende de sus tres partes esenciales, todas muy sencillas. El conjunto se ha realizado en cantería roja labrada, datada durante el siglo XVII. La espadaña, con dos ojos para las campanas, ocupa la esquina a la derecha de la entrada, y se realizó en cantería roja labrada, excepto su parte superior que presenta cantería gris labrada. Asimismo, se encuentra una entrada lateral menor. Las ventanas existentes se alternan con dinteles rectos y con arcos de medio punto. Remate superior: alero de triple capa de tejas. Remates laterales: sillares de cantería roja labrada. Zócalo: no presenta. Revestimiento: revoco.</p>		
Referencias Bibliográficas y Documentales		
MARTÍN RODRÍGUEZ, Fernando Gabriel: "Arquitectura doméstica canaria" 1978 (páginas 233-237).		



CATÁLOGO DE PROTECCIÓN DE SAN CRISTÓBAL DE LA LAGUNA



Número de Ficha
455

Nivel de Protección
Ambiental 3

Denominación

Dirección Postal
San Juan, nº 78.

Propietario
Particular

Referencia Catastral
1116310

Número de Plantas
2

Uso
Comercial

Estado de Conservación
Bueno



Cartografía

Escala 1:3.350



Ortofoto

Escala 1:3.350



Número de ficha	Nivel de Protección	Denominación
455	Ambiental 3	
Planta y Distribución		
Planta en "U", con traspatio o huerto trasero. Entre medianeras, casa tradicional de una nave adosada a fachada y patio trasero.		
Tipología Edificatoria		
Doméstica. Casa urbana tradicional de 2 plantas.		
Contexto Urbano		
Medianera, participa de forma importante de un ambiente urbano tradicional, alterado por inmuebles contemporáneos próximos al que nos ocupa.		
Referencia Histórica		
Inmueble doméstico urbano tradicional, de buen porte, con fachada simétrica que denota cierta influencia neoclásica, construido aproximadamente entre finales del siglo XVIII e inicios del XIX.		
Sistema Constructivo		
Muros de carga de piedra, cal y barro. Cubierta inclinada de madera y tejas.		
Composición de Fachada		
Tradicional. Color: ocre. Material: mampostería. Vanos: en orden simétrico, se cuentan diez vanos, distribuidos mediante cinco calles paralelas, realizados y enmarcados en madera color verde, con dintel recto, alineándose en planta baja una puerta central, de doble hoja con cuarterones, dos puertas laterales iguales de doble hoja, y dos ventanas iguales, situadas a un nivel superior, con montante acristalado y antepecho con estría cuadrangular; en planta alta se alinean cinco ventanas iguales, con antepechos de estría cuadrangular y doble hoja acristalada a color blanco. Remate superior: alero de cuádruple capa de tejas. Zócalo: tirolesa color marrón. Revestimiento: revoco.		
Referencias Bibliográficas y Documentales		



CATÁLOGO DE PROTECCIÓN DE SAN CRISTÓBAL DE LA LAGUNA



Número de Ficha

456

Nivel de Protección

Ambiental 3

Denominación

Dirección Postal

El Ciprés, nº 9.

Propietario

Particular

Referencia Catastral

1117403

Número de Plantas

3

Uso

Mixto residencial-comercial

Estado de Conservación

Bueno



Cartografía

Escala 1:1.450



Ortofoto

Escala 1:1.450



Número de ficha	Nivel de Protección	Denominación
456	Ambiental 3	

Planta y Distribución

Planta en "U", con traspatio o huerto trasero. Entre medianeras, casa con patio trasero.

Tipología Edificatoria

Casa urbana ecléctica de principios del siglo XX.

Contexto Urbano

Medianera, su estilo ecléctico de corte clásico le produce afinidad estética con el entorno urbano tradicional en el que se encuentra.

Referencia Histórica

Inmueble residencial urbano, con fachada simétrica, de sencillo estilo ecléctico, propio de principios del siglo XX, de la clase social acomodada del momento.

Sistema Constructivo

Muros de carga, con cubierta plana.

Composición de Fachada

Ecléctica. Color: rosado, con resaltes en blanco. Material: ladrillo. Vanos: en disposición simétrica, se ubican en planta baja tres puertas iguales, de doble hoja de madera color gris, montante acristalado y enmarcadas en resaltes de mortero a color blanco, con dintel recto; en planta alta se alinean dos ventanas laterales iguales, de doble hoja de madera acristalada a color gris, y antepechos de hierro forjado evocador de motivos vegetales, y una puerta de doble hoja de madera gris, que sirve de acceso a un balcón central de hierro forjado igual que los antepechos, con base y ménsulas clásicas de fábrica. Los tres vanos superiores se enmarcan en molduras mixtilíneas a color blanco. Remate superior: parapeto abalaustrado de color blanco, sobre cornisa de fábrica al mismo color, alternando con pilares culminados por macetones. Remates laterales: resaltes de mortero a color blanco. Zócalo: tirolesa color rosado oscuro. Revestimiento: revoco.

Referencias Bibliográficas y Documentales