



# CATÁLOGO DE PROTECCIÓN DE SAN CRISTÓBAL DE LA LAGUNA



## Número de Ficha

286

## Nivel de Protección

Ambiental 3

## Denominación

## Dirección Postal

Plaza de San Benito, nº 5

## Propietario

Particular

## Referencia Catastral

522649

## Número de Plantas

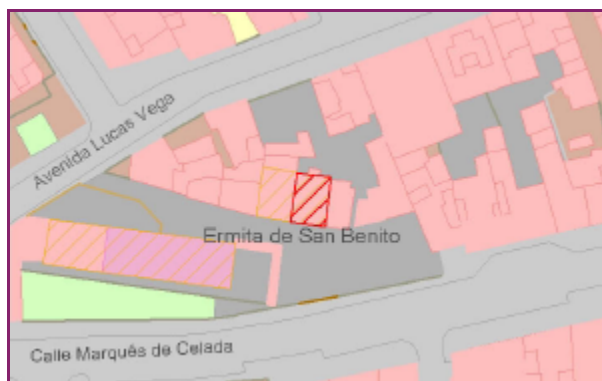
1

## Uso

Residencial

## Estado de Conservación

Regular



Cartografía

Escala 1:1.500



Ortofoto

Escala 1:1.500



Número de ficha	Nivel de Protección	Denominación
286	Ambiental 3	

#### Planta y Distribución

Casa de dos crujías paralelas a fachada, sin patio. Nave paralela a la fachada

#### Tipología Edificatoria

Doméstica. Casa urbana tradicional de una planta.

#### Contexto Urbano

Medianera, en un entorno tradicional de una planta.

#### Referencia Histórica

Vivienda tradicional de carácter popular, datado cronológicamente en el siglo XIX.

#### Sistema Constructivo

Muros de carga y piedra, cal y barro. Cubierta inclinada de madera y tejas.  
Madera pintada y barnizada.

#### Composición de Fachada

Tradicional. Color: Blanco. Material: mampostería. Vanos: puerta, ventanas y contraventanas pintadas de blanco, y antepechos de mortero. Alero de tejas. Zócalo pintado de gris. Revestimiento: revoco.

#### Referencias Bibliográficas y Documentales



# CATÁLOGO DE PROTECCIÓN DE SAN CRISTÓBAL DE LA LAGUNA



Número de Ficha
287

Nivel de Protección
Ambiental 3

Denominación

Dirección Postal
Plaza de San Benito, nº 4

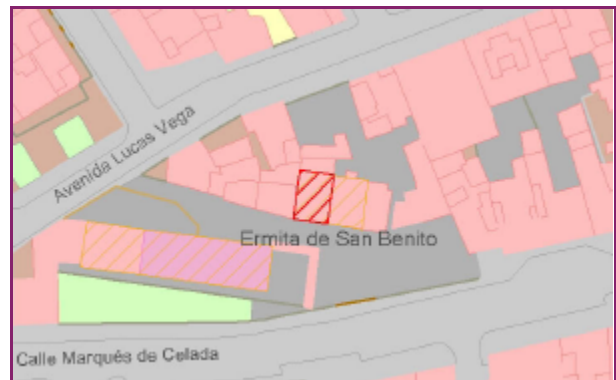
Propietario
Particular

Referencia Catastral
522650

Número de Plantas
1

Uso
Residencial

Estado de Conservación
Bueno



Cartografía

Escala 1:1.500



Ortofoto

Escala 1:1.500



Número de ficha	Nivel de Protección	Denominación
287	Ambiental 3	
<b>Planta y Distribución</b>		
Casa de pórticos de hormigón armado y techos de hormigón aligerados.Nave paralela a la fachada.		
<b>Tipología Edificatoria</b>		
Doméstica contemporánea unifamiliar.		
<b>Contexto Urbano</b>		
Medianera, en un entorno de valor ambiental.		
<b>Referencia Histórica</b>		
Vivienda popular propia de las últimas décadas de este siglo.		
<b>Sistema Constructivo</b>		
Estructura de pórticos de hormigón armado y techos de hormigón aligerados. Estructura de pilares y jácenas.		
<b>Composición de Fachada</b>		
Tradicional.Color: blanco. Material: bloques y ladrillos. Vanos: puerta, ventanas y contraventanas de madera, con antepechos de fábrica. Zócalo: Pintado de gris. Revestimientos: revoco. Remate en parapeto de cornisa, con azotea. Situado sobre la puerta de acceso, y superpuesto sobre un reducido saliente, se dispone un pequeño alero de tejas.		
<b>Referencias Bibliográficas y Documentales</b>		



# CATÁLOGO DE PROTECCIÓN DE SAN CRISTÓBAL DE LA LAGUNA



Número de Ficha
288

Nivel de Protección
Ambiental 3

Denominación

Dirección Postal
Marqués de Celada, nº 62

Propietario
Particular

Referencia Catastral
622312

Número de Plantas
2

Uso
Residencial

Estado de Conservación
Regular



Cartografía

Escala 1:5.250



Ortofoto

Escala 1:5.250



Número de ficha	Nivel de Protección	Denominación
288	Ambiental 3	
<b>Planta y Distribución</b>		
Planta en "L", con patio lateral. Dos naves paralelas a la fachada.		
<b>Tipología Edificatoria</b>		
Doméstica. Casa urbana tradicional de 2 plantas. Reciente rehabilitación		
<b>Contexto Urbano</b>		
Medianera, en un entorno urbano en el que abundan los inmuebles tradicionales populares, aunque algunas parcelas próximas a la vivienda que nos ocupa se encuentran ocupadas por edificios contemporáneos.		
<b>Referencia Histórica</b>		
Arquitectura tradicional popular, de uso doméstico, realizada entre finales del siglo XIX y principios del XX. Los rasgos estéticos de la fachada que nos ocupa, en relación con inmuebles tradicionales circundantes, revelan una mayor disponibilidad económica por parte de los promotores de la obra respecto a la mayoría de moradores de origen humilde que conformó el ambiente urbano tradicional de la zona.		
<b>Sistema Constructivo</b>		
Muros de carga de piedra, cal y barro. Cubierta inclinada de madera y tejas.		
<b>Composición de Fachada</b>		
Tradicional. Color: ocre. Material: Bloques. Vanos: dispuestos en orden simétrico, y adintelados, cuatro en cada una de las dos plantas, puertas y ventanas guillotina con marcos de madera de color marrón y antepechos de fábrica color blanco. Remate superior: parapeto de fábrica sobre cornisa. Zócalo: imitación de sillares de piedra. Revestimiento: revoco.		
<b>Referencias Bibliográficas y Documentales</b>		



# CATÁLOGO DE PROTECCIÓN DE SAN CRISTÓBAL DE LA LAGUNA



PATRIMONIO DE LA HUMANIDAD

## Número de Ficha

289

## Nivel de Protección

Ambiental 3

## Denominación

## Dirección Postal

Marqués de Celada, nº 60

## Propietario

Particular

## Referencia Catastral

622314

## Número de Plantas

2

## Uso

Residencial

## Estado de Conservación

Malo



Cartografía

Escala 1:4.600



Ortofoto

Escala 1:4.600



Número de ficha	Nivel de Protección	Denominación
289	Ambiental 3	

#### Planta y Distribución

Planta en "U", con traspatio o huerto trasero. Entre medianeras, planta en "U" con traspatio

#### Tipología Edificatoria

Doméstica. Casa urbana tradicional de 2 plantas. Planta baja reformada para uso de garaje.

#### Contexto Urbano

Medianera, en un entorno urbano con mayoría de casas tradicionales populares, de las cuales el inmueble que nos ocupa sirve de ejemplo, aunque una de las casas colindantes, también de dos plantas, presenta una fachada de orientación racionalista.

#### Referencia Histórica

Arquitectura tradicional popular, de uso doméstico, realizada en el transcurso de las postrimerías del siglo XIX e inicios del XX:

#### Sistema Constructivo

Muros de carga de piedra, cal y barro. Cubierta inclinada de madera y tejas.  
Muros de carga de mampostería.

#### Composición de Fachada

Tradicional. Color: gris claro. Material: mampostería. Vanos: en primera planta, puerta y ventana de madera, de 2,5x2,5, con vidriera. En la planta alta, dos ventanas guillotina de madera. Remate superior: alero de tejas. Zócalo: imitación de piedra labrada. Revestimiento: revoco.

#### Referencias Bibliográficas y Documentales





# CATÁLOGO DE PROTECCIÓN DE SAN CRISTÓBAL DE LA LAGUNA



Número de Ficha
290

Nivel de Protección
Ambiental 3

Denominación

Dirección Postal
Marqués de Celada, nº 68

Propietario
Particular

Referencia Catastral
622315

Número de Plantas
2

Uso
Residencial

Estado de Conservación
Bueno



Cartografía

Escala 1:4.550



Ortofoto

Escala 1:4.550



Número de ficha	Nivel de Protección	Denominación
290	Ambiental 3	

#### Planta y Distribución

Casa de dos crujías paralelas a fachada, sin patio. Nave paralela a la fachada.

#### Tipología Edificatoria

Doméstica. Casa urbana tradicional de 2 plantas. Reciente reforma.

#### Contexto Urbano

Medianera, en un entorno urbano, abundante en viviendas tradicionales populares, aunque las parcelas próximas al inmueble que nos ocupa ha sido ya ocupado por inmuebles contemporáneos.

#### Referencia Histórica

Arquitectura tradicional popular, de uso doméstico, realizada entre finales del siglo XIX y principios del siglo XX.

#### Sistema Constructivo

Muros de carga de piedra, cal y barro. Cubierta inclinada de madera y tejas.

#### Composición de Fachada

Tradicional. Color: ocre. Material: bloques. Vanos: de madera y adintelados, en disposición simétrica, en planta baja, puerta y ventana guillotina con hoja móvil blanca, y en planta alta, dos ventanas guillotina iguales a la anterior. Zócalo: tras la reforma, el granulado gris fue sustituido por piedra natural. Remate superior: el parapeto de fábrica fue sustituido por otro de madera. Revestimiento: revoco.

#### Referencias Bibliográficas y Documentales



# CATÁLOGO DE PROTECCIÓN DE SAN CRISTÓBAL DE LA LAGUNA



Número de Ficha
291

Nivel de Protección
Ambiental 2

Denominación

Dirección Postal
Marqués de Celada, nº 43

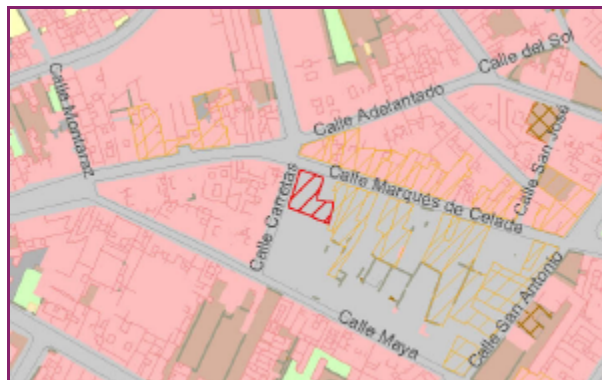
Propietario
Particular

Referencia Catastral
821715

Número de Plantas
2

Uso
Desocupada

Estado de Conservación
Malo



Cartografía

Escala 1:4.600



Ortofoto

Escala 1:4.600



Número de ficha	Nivel de Protección	Denominación
291	Ambiental 2	
<b>Planta y Distribución</b>		
Planta en "U", con traspatio o huerto trasero. Entre medianeras, con planta en "U" y patio trasero, formando esquina		
<b>Tipología Edificatoria</b>		
Doméstica. Casa urbana tradicional de 2 plantas		
<b>Contexto Urbano</b>		
Medianera, formando esquina, en un entorno urbano abundante en casas tradicionales populares, de las cuales inmuebles que nos ocupa se significa como uno de los ejemplos más antiguos.		
<b>Referencia Histórica</b>		
Ejemplo de arquitectura doméstica tradicional, de importante valor ambiental, derivado de su antigüedad, pues se remonta cronológicamente hasta el siglo XVII. La funcionalidad original de la casa aún se refleja, a tenor de los ventanillos para ventilación del granero que, a usanza de la época en que se erigió el inmueble que nos ocupa, abundó en La Laguna durante dicho periodo.		
<b>Sistema Constructivo</b>		
Muros de carga de piedra, cal y barro. Cubierta inclinada de madera y tejas. Interior ruinoso.		
<b>Composición de Fachada</b>		
Tradicional. Color: ocre. Material: mampostería. Vanos: adintelados, en distribución asimétrica. En la planta baja: puerta y ventanas guillotina, una de ellas para entresuelo, de madera marrón con hoja móvil blanca, y en la planta alta, tres ventanillos para granero, de doble hoja y decorados geoméricamente con cuarterones. Zócalo: no existe. Remate superior: alero de tejas. Revestimiento: revoco		
<b>Referencias Bibliográficas y Documentales</b>		



# CATÁLOGO DE PROTECCIÓN DE SAN CRISTÓBAL DE LA LAGUNA



Número de Ficha
292

Nivel de Protección
Ambiental 2

Denominación

Dirección Postal
Marqués de Celada, nº 39

Propietario
Particular

Referencia Catastral
821717

Número de Plantas
2

Uso
Residencial

Estado de Conservación
Regular



Cartografía

Escala 1:4.250



Ortofoto

Escala 1:4.250



Número de ficha	Nivel de Protección	Denominación
292	Ambiental 2	

#### Planta y Distribución

Planta en "L", con patio lateral. Nave paralela a la calle.

#### Tipología Edificatoria

Doméstica. Casa urbana tradicional de 2 plantas.

#### Contexto Urbano

Medianera, formado parte de un entorno urbano en su mayoría caracterizado por su tipismo tradicional popular.

#### Referencia Histórica

Vivienda tradicional dieciochesca, que muestra en fachada unas directrices racionales en cuanto a disposición simétrica de los vanos, con un remate superior en parapeto sobre cornisa que se contrapone con la cubierta del resto del edificio, que es inclinada de tejas, lo que lleva a suponer a una reforma del frontis realizada durante el siglo XIX, aspecto común en muchos edificios laguneros con moradores de clase media durante dicho periodo.

#### Sistema Constructivo

Muros de carga de piedra, cal y barro. Cubierta inclinada de madera y tejas.

#### Composición de Fachada

Tradicional Color: ocre claro. Material: Mampostería. Vanos: adintelados, y en disposición asimétrica, en planta baja, una puerta y una ventana guillotina de madera, con hoja móvil y contraventana de color blanco, mientras que en la planta alta se presentan dos ventanas guillotina enmarcadas en madera y con antepecho de fábrica de color blanco. Remate superior: parapeto sobre cornisa de fábrica. Zócalo y remate lateral: pintado de marrón oscuro. Revestimiento: revoco.

#### Referencias Bibliográficas y Documentales



# CATÁLOGO DE PROTECCIÓN DE SAN CRISTÓBAL DE LA LAGUNA



Número de Ficha
293

Nivel de Protección
Ambiental 3

Denominación

Dirección Postal
Marqués de Celada, nº 37

Propietario
Particular

Referencia Catastral
821718

Número de Plantas
1

Uso
Residencial

Estado de Conservación
Regular



Cartografía

Escala 1:4.050



Ortofoto

Escala 1:4.050



Número de ficha	Nivel de Protección	Denominación
293	Ambiental 3	
<b>Planta y Distribución</b>		
Planta en "U", con traspatio o huerto trasero. Nave con planta en "U", y patio lateral		
<b>Tipología Edificatoria</b>		
Doméstica. Casa urbana tradicional de una planta.		
<b>Contexto Urbano</b>		
Medianera, formando parte de un ambiente urbano de origen tradicional popular, el cual se mantiene en su mayoría en la zona del inmueble que nos ocupa.		
<b>Referencia Histórica</b>		
Vivienda tradicional popular, de una planta con cubierta plana, que responde a los criterios arquitectónicos realizados durante las primeras décadas del siglo XX.		
<b>Sistema Constructivo</b>		
Muros de carga con cubierta plana.		
<b>Composición de Fachada</b>		
Tradicional Color: amarillo claro. Material: bloques. Vanos: adintelados, y en disposición simétrica, se ubican una puerta y una ventana batiente de madera color marrón. Remate superior: parapeto sobre cornisa de fábrica. Zócalo y remate lateral: pintados de color rosa claro. Revestimientos: revoco		
<b>Referencias Bibliográficas y Documentales</b>		





# CATÁLOGO DE PROTECCIÓN DE SAN CRISTÓBAL DE LA LAGUNA



Número de Ficha
294

Nivel de Protección
Ambiental 1

Denominación
Casa Guerra.

Dirección Postal
Marqués de Celada, nº 35

Propietario
Particular

Referencia Catastral
821719

Número de Plantas
2

Uso
Desocupada

Estado de Conservación
Regular



Cartografía

Escala 1:5.000



Ortofoto

Escala 1:5.000



Número de ficha	Nivel de Protección	Denominación
294	Ambiental 1	Casa Guerra.

#### Planta y Distribución

Planta en "U", con traspatio o huerto trasero. Entre medianeras, una nave paralela a la calle, con patio trasero.

#### Tipología Edificatoria

Doméstica. Casa urbana tradicional de 2 plantas. Reforma ecléctica en fachada.

#### Contexto Urbano

Medianera, en un entorno urbano marcado en su mayoría por un tipismo tradicional popular, al que se añaden una serie de inmuebles con fachada ecléctica, propia de reformas realizadas a inicios del siglo XX, correspondientes en su mayoría a moradores con posición económica algo más elevada.

#### Referencia Histórica

Inmueble doméstico, realizado entre finales del siglo XIX y principios del XX, aunque el hecho de que el inmueble, salvo la fachada, tenga cubierta inclinada de tejas, abierta la posibilidad de una antigüedad mayor, limitándose la orientación a la reforma producida a principios del siglo XX, periodo donde el estilo ecléctico se encontraba en boga. Las directrices estéticas reflejan una posición socioeconómica de clase media para los promotores de la obra.

#### Sistema Constructivo

Muros de carga de piedra, cal y barro. Cubierta inclinada de madera y tejas.

#### Composición de Fachada

Ecléctica. Color: gris azulado. Material: mampostería y bloques. Vanos: en disposición simétrica, se ubican, en planta baja, tres puertas de madera color marrón oscuro, de iguales medidas, y con marcos de medio punto realizado de fábrica, y con imitaciones de pilastras adosadas en los espacios laterales entre puertas, y en la planta alta, tres ventanas de madera color marrón oscuro, con marco superior con decoración curvilínea realizada en molduras, y con antepechos de rejería. Remate superior: parapeto sobre cornisa. Remate de planta baja: cornisa de fábrica. Zócalo: pintado de color gris oscuro. Revestimiento: revoco.

#### Referencias Bibliográficas y Documentales



# CATÁLOGO DE PROTECCIÓN DE SAN CRISTÓBAL DE LA LAGUNA



Número de Ficha
295

Nivel de Protección
Ambiental 1

Denominación
Casa Pérez

Dirección Postal
Marqués de Celada, nº 33

Propietario
Particular

Referencia Catastral
821720

Número de Plantas
2

Uso
Residencial

Estado de Conservación
Regular



Cartografía

Escala 1:5.250



Ortofoto

Escala 1:5.250



Número de ficha	Nivel de Protección	Denominación
295	Ambiental 1	Casa Pérez

#### Planta y Distribución

Planta en "U", con traspatio o huerto trasero. Entre medianeras, una nave paralela a la calle, con patio trasero.

#### Tipología Edificatoria

Doméstica. Casa urbana tradicional de 2 plantas. Reforma ecléctica en fachada.

#### Contexto Urbano

Medianera, en un entorno urbano rico en viviendas tradicionales populares, complementado con otros con fachada ecléctica, como el inmueble que nos ocupa, el colindante y otros próximos al mismo.

#### Referencia Histórica

Inmueble doméstico, cuya fachada, de estilo ecléctico, revela una reforma realizada entre finales del siglo XIX e inicios del XX, aunque el hecho de presentar el resto del inmueble una cubierta de tejas remite a la posibilidad de una construcción realizada en época anterior. El gusto estético reflejado en fachada es propio de clase social con posición económica algo más elevada.

#### Sistema Constructivo

Muros de carga de piedra, cal y barro. Cubierta inclinada de madera y tejas.  
Madera pintada en color blanco

#### Composición de Fachada

Ecléctica. Color: azul claro. Material: mampostería y bloques. Vanos: adintelados, y en disposición simétrica, se ubican en planta baja dos puertas y una ventana batiente, con montantes de fábrica decorados geoméricamente, y en planta alta, tres ventanas batientes con montantes iguales a los de la planta inferior, con balaustrada de fábrica en antepechos, balcón de fábrica central con puerta de acceso. Remate de planta baja: cornisa de fábrica. Remate superior: balaustrada sobre cornisa de fábrica. Zócalo: pintado de gris claro. Revestimiento: revoco.

#### Referencias Bibliográficas y Documentales



# CATÁLOGO DE PROTECCIÓN DE SAN CRISTÓBAL DE LA LAGUNA



Número de Ficha
296

Nivel de Protección
Ambiental 1

Denominación

Dirección Postal
Marqués de Celada, nº 29

Propietario
Particular

Referencia Catastral
821722

Número de Plantas
2

Uso
Residencial

Estado de Conservación
Regular



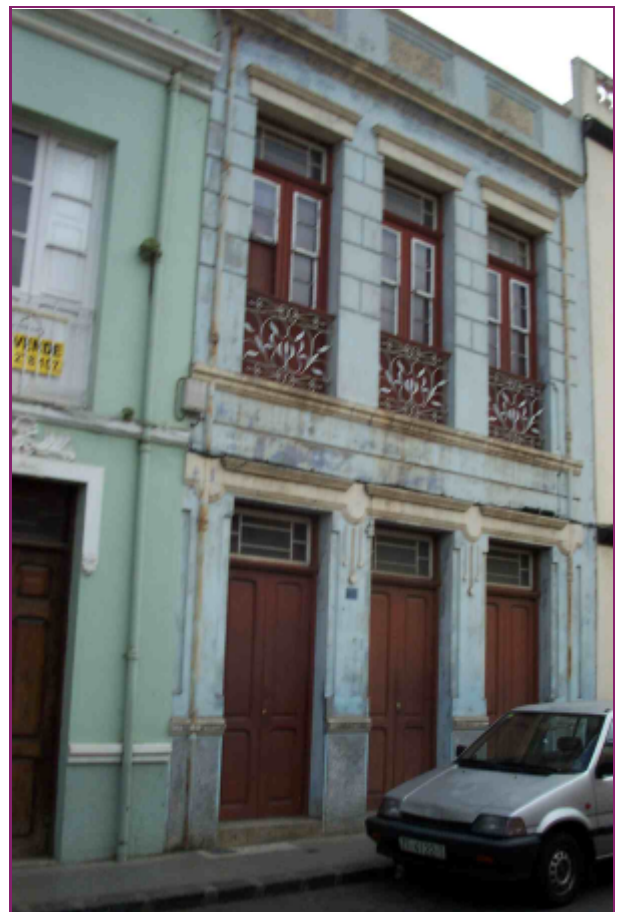
Cartografía

Escala 1:5.250



Ortofoto

Escala 1:5.250



Número de ficha	Nivel de Protección	Denominación
296	Ambiental 1	
<b>Planta y Distribución</b>		
Planta en "L", con patio lateral. Entre medianeras, con patio adosado.		
<b>Tipología Edificatoria</b>		
Casa urbana ecléctica de principios del siglo XX.		
<b>Contexto Urbano</b>		
Medianera en una calle en la que se encuentran varios ejemplos de fachadas eclécticas, de principios del siglo XX, como las del inmueble que nos ocupa.		
<b>Referencia Histórica</b>		
Inmueble doméstico, de cubierta plana, cuya fachada refleja una orientación ecléctica que sitúa la realización del inmueble en las primeras décadas del siglo XX, revelando cierto nivel económico por parte de los promotores de la obra.		
<b>Sistema Constructivo</b>		
Muros de carga, con cubierta plana.		
<b>Composición de Fachada</b>		
Ecléctica. Color: gris claro. Material: bloques. Vanos: seis adelantados, tres en planta alta y tres en planta baja, dispuestos a modo simétrico. En la planta baja, se sitúan tres puertas iguales, de madera color marrón, con montantes acristalados, enmarcados en madera color blanco. En la planta alta, tres ventanas guillotina, de mismas dimensiones, con hoja móvil de color blanco, y antepechos de rejería. Remate de planta baja: cornisa de fábrica. Remate superior: parapeto sobre cornisa. Zócalo: pintado de gris. Revestimiento: revoco.		
<b>Referencias Bibliográficas y Documentales</b>		



# CATÁLOGO DE PROTECCIÓN DE SAN CRISTÓBAL DE LA LAGUNA



Número de Ficha
297

Nivel de Protección
Ambiental 1

Denominación

Dirección Postal
Marqués de Celada, nº 27

Propietario
Particular

Referencia Catastral
821723

Número de Plantas
2

Uso
Residencial

Estado de Conservación
Regular



Cartografía

Escala 1:4.050



Ortofoto

Escala 1:4.050



Número de ficha	Nivel de Protección	Denominación
297	Ambiental 1	
<b>Planta y Distribución</b>		
Planta en "L", con patio lateral. Entre medianeras, con patio adosado.		
<b>Tipología Edificatoria</b>		
Doméstica. Casa urbana tradicional de 2 plantas.		
<b>Contexto Urbano</b>		
Medianera, en un entorno urbano abundante en casas tradicionales populares, con una concentración determinada de inmuebles de dos plantas con fachada ecléctica o tradicional retocada con rasgos eclécticos, como el caso que nos ocupa.		
<b>Referencia Histórica</b>		
Inmueble doméstico tradicional, de cubierta plana, con disposición simétrica de sus vanos. Su construcción se remonta a mediados del siglo XIX, y la presencia de un balcón realizado en hierro y de antepechos de rejería, podría resultar de una aportación posterior.		
<b>Sistema Constructivo</b>		
Muros de carga, con cubierta plana.		
<b>Composición de Fachada</b>		
Tradicional. Color: gris claro. Material: mampostería. Vanos: adintelados, y en disposición simétrica, se disponen en planta baja, tres puertas iguales de madera color marrón, y en planta alta, dos ventanas batientes iguales de color blanco, con antepecho de hierro y una puerta de madera color blanco que sirve de acceso al balcón central, realizado en hierro. Remate superior: parapeto sobre cornisa. Revestimiento: revoco.		
<b>Referencias Bibliográficas y Documentales</b>		





# CATÁLOGO DE PROTECCIÓN DE SAN CRISTÓBAL DE LA LAGUNA



PATRIMONIO DE LA HUMANIDAD

## Número de Ficha

298

## Nivel de Protección

Ambiental 3

## Denominación

## Dirección Postal

Marqués de Celada, nº 19

## Propietario

Particular

## Referencia Catastral

821727

## Número de Plantas

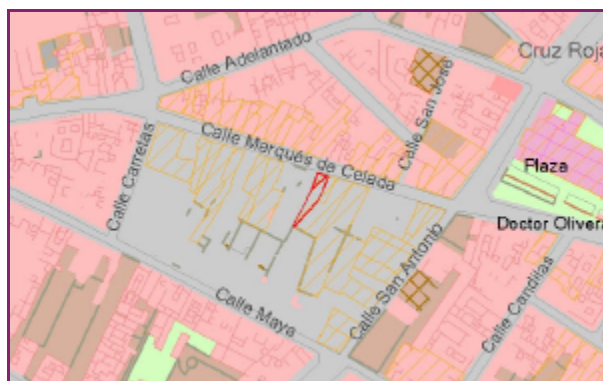
1

## Uso

Residencial

## Estado de Conservación

Malo



Cartografía

Escala 1:4.150



Ortofoto

Escala 1:4.150



Número de ficha	Nivel de Protección	Denominación
298	Ambiental 3	

#### Planta y Distribución

Casa de dos crujías paralelas a fachada, sin patio. Entre medianeras, nave paralela a la calle.

#### Tipología Edificatoria

Doméstica. Casa urbana tradicional de una planta.

#### Contexto Urbano

Medianera, en un entorno urbano conformado en su mayoría por viviendas tradicionales populares de una planta, como el caso que nos ocupa, complementándose con otros inmuebles de dos plantas de carácter tradicional y ecléctico, que responden a estratos sociales algo más elevados.

#### Referencia Histórica

Inmueble tradicional popular, de uso doméstico, muy sencillo de formas, con moradores de condición social humilde. La realización de este inmueble puede remontarse entre finales del siglo XVIII e inicios del XIX.

#### Sistema Constructivo

Muros de carga de piedra, cal y barro. Cubierta inclinada de madera y tejas.

#### Composición de Fachada

Tradicional. Color: blanco. Material: mampostería. Vanos: adintelados, y en posición asimétrica, puerta y ventana batiente, realizadas en madera color marrón. Remate superior: alero de triple capa de tejas. Zócalo: pintado de gris. Revestimiento: revoco

#### Referencias Bibliográficas y Documentales



# CATÁLOGO DE PROTECCIÓN DE SAN CRISTÓBAL DE LA LAGUNA



## Número de Ficha

299

## Nivel de Protección

Ambiental 3

## Denominación

## Dirección Postal

Marqués de Celada, nº 17

## Propietario

Particular

## Referencia Catastral

821728

## Número de Plantas

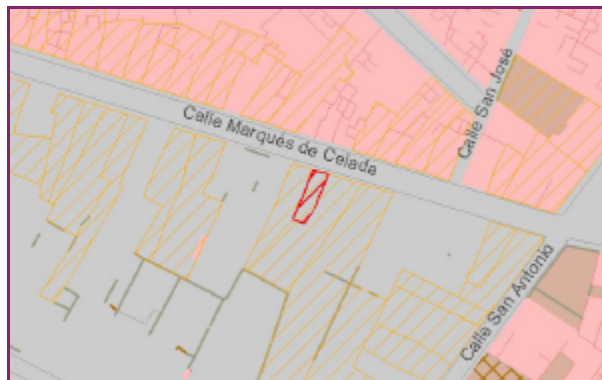
1

## Uso

Residencial

## Estado de Conservación

Malo



Cartografía

Escala 1:2.100



Ortofoto

Escala 1:2.100



Número de ficha	Nivel de Protección	Denominación
299	Ambiental 3	
<b>Planta y Distribución</b>		
Casa de dos crujiás paralelas a fachada, sin patio. Entre medianeras, nave paralela a la calle.		
<b>Tipología Edificatoria</b>		
Doméstica. Casa urbana tradicional de una planta.		
<b>Contexto Urbano</b>		
Medianera, en un entorno urbano con valor ambiental, conformado en su mayoría por viviendas tradicionales populares de una planta, como el caso que nos ocupa, que a su vez es colindante con otro inmueble de iguales características.		
<b>Referencia Histórica</b>		
Inmueble tradicional popular, de uso doméstico, muy sencillo de formas, vivienda para moradores de condición social humilde, sencilla de formas, realizada en el periodo comprendido entre finales del siglo XVIII e inicios del XIX..		
<b>Sistema Constructivo</b>		
Muros de carga de piedra, cal y barro. Cubierta inclinada de madera y tejas.		
<b>Composición de Fachada</b>		
Tradicional. Color: Ocre claro. Material: mampostería. Vanos: adintelados, y en disposición asimétrica, se ubican una puerta y una ventana batiente, realizadas en madera pintada de color marrón. Remate superior: alero de triple capa de tejas. Zócalo: pintado de gris. Revestimiento: revoco.		
<b>Referencias Bibliográficas y Documentales</b>		



# CATÁLOGO DE PROTECCIÓN DE SAN CRISTÓBAL DE LA LAGUNA



## Número de Ficha

300

## Nivel de Protección

Ambiental 2

## Denominación

## Dirección Postal

Marqués de Celada, nº 17

## Propietario

Particular

## Referencia Catastral

821729

## Número de Plantas

2

## Uso

Residencial

## Estado de Conservación

Regular



Cartografía

Escala 1:4.650



Ortofoto

Escala 1:4.650



Número de ficha	Nivel de Protección	Denominación
300	Ambiental 2	

#### Planta y Distribución

Planta en "L", con patio lateral. Entre medianeras, una nave paralela a la calle.

#### Tipología Edificatoria

Doméstica. Casa urbana tradicional de 2 plantas.

#### Contexto Urbano

Medianera, en un entorno abundante en viviendas tradicionales populares, dominado en número las de una planta frente a las de dos.

#### Referencia Histórica

Inmueble tradicional popular dieciochesco, de dos plantas y uso doméstico, que, a tenor de su volumen construido y sencilla decoración mostrada en los antepechos de madera de las ventanas, revela una condición económica algo más elevada por parte de los promotores de esta obra respecto a la mayoría de inmuebles próximos.

#### Sistema Constructivo

Muros de carga de piedra, cal y barro. Cubierta inclinada de madera y tejas.

#### Composición de Fachada

Tradicional. Color: ocre claro. Material: mampostería. Vanos: adintelados, y en disposición simétrica, se ubican en planta baja tres puertas iguales de madera color marrón, y en planta alta, tres ventanas guillotina iguales, de madera color marrón, con hoja móvil blanco, y con antepechos de madera. Remate superior: alero de triple capa de tejas. Zócalo: pintado de gris. Revestimiento: revoco.

#### Referencias Bibliográficas y Documentales



# CATÁLOGO DE PROTECCIÓN DE SAN CRISTÓBAL DE LA LAGUNA



Número de Ficha
301

Nivel de Protección
Ambiental 2

Denominación

Dirección Postal
Marqués de Celada, nº 13

Propietario
Particular

Referencia Catastral
821730

Número de Plantas
2

Uso
Mixto residencial-comercial

Estado de Conservación
Bueno



Cartografía

Escala 1:6.300



Ortofoto

Escala 1:6.300



Número de ficha	Nivel de Protección	Denominación
301	Ambiental 2	

#### Planta y Distribución

Planta en "L", con patio lateral. Entre medianeras.

#### Tipología Edificatoria

Doméstica. Casa urbana tradicional de una planta.

#### Contexto Urbano

Medianera, en un ambiente urbano tipificado por la abundancia de inmuebles domésticos tradicionales populares, que confieren a la zona un signo urbano ambiental.

#### Referencia Histórica

Inmueble tradicional popular decimonónico, de dos plantas, cuyos criterios estéticos responden a la orientación neoclásica de racionalidad y regularidad, revelando una posición económica algo elevada para los promotores de este inmueble.

#### Sistema Constructivo

Muros de carga, con cubierta plana.

#### Composición de Fachada

Neoclásica. Color: gris claro. Material: mampostería. Vanos: adintelados, y en disposición simétrica, se ubican en planta baja, tres puertas iguales de madera color verde, enmarcados con toldos contemporáneos, y en planta alta, tres ventanas batientes iguales, de madera color verde y con antepechos de fábrica decorados con molduras cuadrangulares. Remate superior: parapeto sobre cornisa de fábrica. Remate lateral y zócalo: pintado de gris. Revestimiento: revoco.

#### Referencias Bibliográficas y Documentales





# CATÁLOGO DE PROTECCIÓN DE SAN CRISTÓBAL DE LA LAGUNA



Número de Ficha
302

Nivel de Protección
Ambiental 2

Denominación

Dirección Postal
Marqués de Celada, nº 3

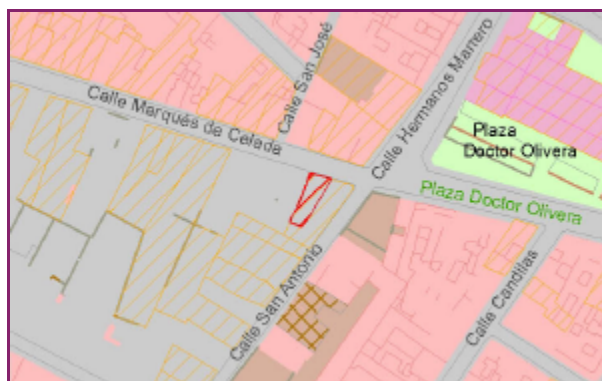
Propietario
Particular

Referencia Catastral
821735

Número de Plantas
2

Uso
Residencial

Estado de Conservación
Bueno



Cartografía

Escala 1:2.550



Ortofoto

Escala 1:2.550



Número de ficha	Nivel de Protección	Denominación
302	Ambiental 2	

#### Planta y Distribución

Casa de desarrollo longitudinal con patios de luz. Una nave paralela a la calle.

#### Tipología Edificatoria

Doméstica. Casa urbana tradicional de 2 plantas.

#### Contexto Urbano

Medianera, en un entorno urbano ambientado por una mayoría de viviendas tradicionales populares de una planta, y una serie de inmuebles domésticos de dos plantas, con fachadas que obedecen tanto a criterios tradicionales, como neoclásicos y eclécticos.

#### Referencia Histórica

Inmueble doméstico popular, de dos plantas, y corte neoclásico en fachada que revela una posición económica de clase media para los promotores de esta obra. El hecho de que la cubierta del inmueble, salvo la fachada, sea de teja, puede obedecer a una antigüedad del siglo XVIII, limitándose para el siglo XIX, la reforma de la fachada.

#### Sistema Constructivo

Muros de carga y piedra, cal y barro. Cubierta inclinada de madera y tejas.

#### Composición de Fachada

Neoclásica. Color: ocre. Material: mampostería. Vanos: adintelados, y en disposición simétrica, se ubican en planta baja una puerta y dos ventanas guillotina de madera color marrón y hoja móvil color blanco, y en planta alta tres ventanas guillotina iguales a las anteriores, con antepechos de fábrica decorados con molduras de forma lobular. Remate superior: parapeto sobre cornisa de fábrica. Zócalo y remate lateral: pintado de gris. Revestimiento: revoco

#### Referencias Bibliográficas y Documentales



# CATÁLOGO DE PROTECCIÓN DE SAN CRISTÓBAL DE LA LAGUNA



Número de Ficha
303

Nivel de Protección
Ambiental 1 y 2

Denominación

Dirección Postal
Marqués de Celada, nº 1. Esq. San Antonio

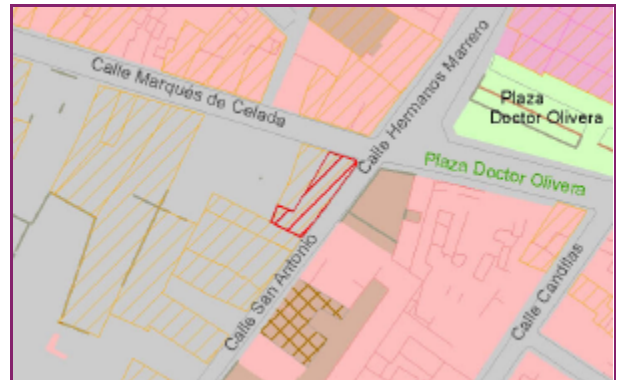
Propietario
Particular

Referencia Catastral
821736

Número de Plantas
2

Uso
Mixto residencial-comercial

Estado de Conservación
Bueno



Cartografía

Escala 1:2.050



Ortofoto

Escala 1:2.050



Número de ficha	Nivel de Protección	Denominación
303	Ambiental 1 y 2	
<b>Planta y Distribución</b>		
Planta en "L", con patio lateral. Nave paralela a calle, formando esquina.		
<b>Tipología Edificatoria</b>		
Doméstica. Casa urbana tradicional de 2 plantas.		
<b>Contexto Urbano</b>		
Medianera, en una concentración de viviendas tradicionales de dos plantas, con fachadas reformadas con criterios neoclásicos y eclécticos, dentro de un entorno urbano más amplio, abundante en viviendas tradicionales populares de una planta.		
<b>Referencia Histórica</b>		
Inmueble doméstico popular, de dos plantas y con cubierta de teja, que presenta una fachada de corte neoclásico rematada superiormente por un parapeto sobre cornisa, que oculta la cubierta de techumbre. Esta disposición del inmueble refleja para el mismo una antigüedad remontada hasta el siglo XVIII, realizándose la reforma neoclásica de la fachada durante el siglo XIX, promovida por moradores de posición económica algo elevada.		
<b>Sistema Constructivo</b>		
Muros de carga de piedra, cal y barro. Cubierta inclinada de madera y tejas.		
<b>Composición de Fachada</b>		
Neoclásica Color: Salmón claro. Material: mampostería y bloques. Vanos: adintelados y en disposición simétrica, se ubican en planta baja, cuatro puertas iguales, de madera color marrón y con montantes de rejería, y en la planta alta, cuatro ventanas iguales, de madera color marrón y con antepechos de fábrica decorados con molduras polilobulares. Ambas plantas se delimitan mediante una cornisa de fábrica. Remate superior: parapeto sobre cornisa. Remate lateral: pintado de gris. Zócalo: imitación de sillares de piedra. Revestimiento: revoco.		
<b>Referencias Bibliográficas y Documentales</b>		



# CATÁLOGO DE PROTECCIÓN DE SAN CRISTÓBAL DE LA LAGUNA



Número de Ficha
304

Nivel de Protección
Ambiental 3

Denominación

Dirección Postal
San Antonio, nº 6

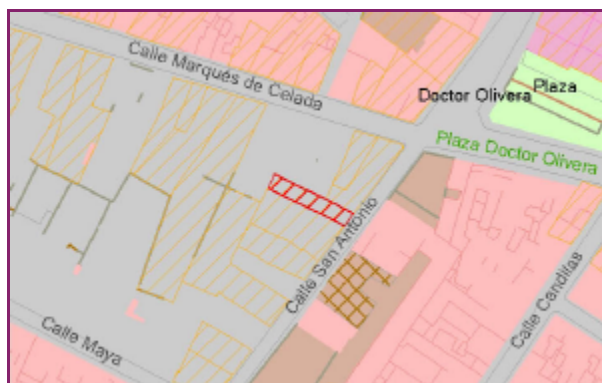
Propietario
Particular

Referencia Catastral
821737

Número de Plantas
2

Uso
Residencial

Estado de Conservación
Bueno



Cartografía

Escala 1:2.300



Ortofoto

Escala 1:2.300



Número de ficha	Nivel de Protección	Denominación
304	Ambiental 3	

#### Planta y Distribución

Casa de dos crujiás paralelas a fachada, sin patio. Dos naves paralelas a la calle.

#### Tipología Edificatoria

Doméstica. Casa urbana tradicional de 2 plantas.

#### Contexto Urbano

Medianera, en un entorno urbano conformado por un ambiente de viviendas tradicionales populares.

#### Referencia Histórica

Vivienda tradicional popular de dos plantas, que refleja unos caracteres propios de la arquitectura tradicional lagunera realizada durante el siglo XVIII, observándose una importante sintonía histórica con su momento constructivo, y las condiciones de vida de sus moradores iniciales, que muestran, a través de la configuración de inmueble, una condición económica media.

#### Sistema Constructivo

Muros de carga de piedra, cal y barro. Cubierta inclinada de madera y tejas.

#### Composición de Fachada

Tradicional. Color: amarillo claro. Material: mampostería. Vanos: adintelados, y en disposición simétrica, se ubican en planta baja una puerta y una ventana guillotina de madera color marrón y hoja móvil blanca, y en la planta alta, dos ventanas guillotina iguales a la anterior, con antepechos de madera. Remate superior: alero de triple capa de tejas. Zócalo: piedra natural. Revestimientos: estuco

#### Referencias Bibliográficas y Documentales



# CATÁLOGO DE PROTECCIÓN DE SAN CRISTÓBAL DE LA LAGUNA



## Número de Ficha

305

## Nivel de Protección

Ambiental 2

## Denominación

## Dirección Postal

San Antonio, nº 8

## Propietario

Particular

## Referencia Catastral

821738

## Número de Plantas

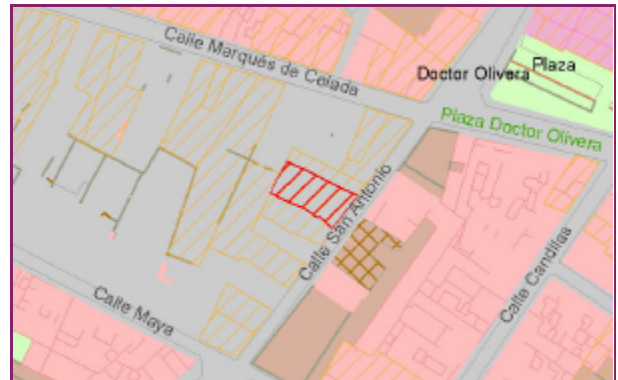
2

## Uso

Residencial

## Estado de Conservación

Bueno



Cartografía

Escala 1:2.500



Ortofoto

Escala 1:2.500



Número de ficha	Nivel de Protección	Denominación
305	Ambiental 2	

#### Planta y Distribución

Planta en "L", con patio lateral. Dos naves en forma de "L", una paralela a la calle.

#### Tipología Edificatoria

Doméstica. Casa urbana tradicional de 2 plantas.

#### Contexto Urbano

Medianera, en un entorno urbano de valor ambiental, conformado por viviendas tradicionales populares, de una y dos plantas, realizadas entre los siglos XVIII y XIX.

#### Referencia Histórica

Vivienda tradicional popular, cuyos rasgos externos responden a una construcción realizada durante el siglo XVIII.

#### Sistema Constructivo

Muros de carga y piedra, cal y barro. Cubierta inclinada de madera y tejas.

#### Composición de Fachada

Tradicional Color: ocre. Material: mampostería. Vanos: adintelados, y en disposición simétrica los huecos originales, se ubican en planta baja, una puerta central de acceso a la vivienda y dos puertas laterales metálicas contemporáneas, de mayor anchura que la primera, que sirven de acceso a garaje. En planta alta se disponen simétricamente cuatro ventanas guillotina, de madera color marrón con hoja móvil blanca, y con antepechos de madera decorados con cuarterones. Remate superior: alero de triple capa tejas. Remate lateral: pintado de color marrón claro. Zócalo: pintado de gris. Revestimiento: revoco.

#### Referencias Bibliográficas y Documentales





# CATÁLOGO DE PROTECCIÓN DE SAN CRISTÓBAL DE LA LAGUNA



Número de Ficha
306

Nivel de Protección
Ambiental 3

Denominación

Dirección Postal
San Antonio, nº 10

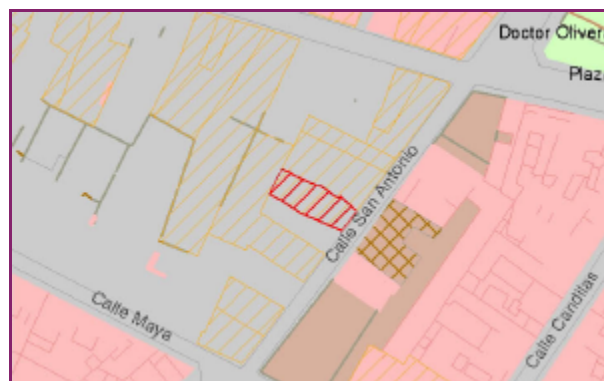
Propietario
Particular

Referencia Catastral
821739

Número de Plantas
1

Uso
Residencial

Estado de Conservación
Bueno



Cartografía

Escala 1:2.100



Ortofoto

Escala 1:2.100



Número de ficha	Nivel de Protección	Denominación
306	Ambiental 3	

#### Planta y Distribución

Planta en "L", con patio lateral.Planta en "L", con pequeño patio lateral.

#### Tipología Edificatoria

Casa urbana ecléctica de principios del siglo XX.

#### Contexto Urbano

Medianera, se halla en un tramo de manzana de la calle San Antonio con ambiente urbano tradicional y ecléctico popular muy homogéneo, del cual participa.

#### Referencia Histórica

Vivienda popular, de una planta, con fachada simétrica, realizada aproximadamente hacia finales del siglo XIX, reflejando un sencillo estilo ecléctico propio de su momento constructivo, destacando el ligero saliente en cornisa de moldura ubicada bajo el parapeto.

#### Sistema Constructivo

Muros de carga, con cubierta plana.

#### Composición de Fachada

Ecléctica.Color: gris. Material: ladrillo. Vanos: en disposición simétrica, realizados y enmarcados en dintel recto y al mismo ancho mediante madera color marrón, se alinean una puerta lateral, de doble hoja batiente con anchos cuarterones y montante de rejería; y dos ventanas iguales, con doble juego de hojas guillotina acristaladas color blanco, con listón fijo central; repisa de madera marrón, y marco y montante apersianado al mismo color. Remate superior: parapeto sobre saliente en cornisa de moldura, color gris oscuro. Zócalo: tirolesa color gris oscuro. Revestimiento: revoco

#### Referencias Bibliográficas y Documentales



# CATÁLOGO DE PROTECCIÓN DE SAN CRISTÓBAL DE LA LAGUNA



Número de Ficha
307

Nivel de Protección
Ambiental 1

Denominación

Dirección Postal
San Antonio, nº 14

Propietario
Particular

Referencia Catastral
821741

Número de Plantas
2

Uso
Residencial

Estado de Conservación
Regular



Cartografía

Escala 1:4.250



Ortofoto

Escala 1:4.250



Número de ficha	Nivel de Protección	Denominación
307	Ambiental 1	

#### Planta y Distribución

Planta en "L", con patio lateral.Reformas posteriores han cegado el patio lateral original.

#### Tipología Edificatoria

Doméstica. Casa urbana tradicional de 2 plantas.

#### Contexto Urbano

Medianera, en un entorno urbano abundante en viviendas tradicionales populares de dos plantas.

#### Referencia Histórica

Vivienda tradicional doméstica, de dos plantas, con fachada simétrica, que revela en su uso original funciones agrarias, al presentarse en su planta alta una serie de ventanillos destinados en su contexto histórico a labores de almacén de productos cosechados.

#### Sistema Constructivo

Muros de carga de piedra, cal y barro. Cubierta inclinado de madera y tejas.

#### Composición de Fachada

Tradicional.Color: blanco. Material: mampostería. Vanos: adintelados, y en disposición simétrica, se ubican en planta baja, una puerta y una ventana guillotina de madera color marrón, y en planta alta, dos ventanillos de madera a mismo color. Remate superior: alero de triple capa de tejas. Zócalo y remate lateral: pintado de gris. Revestimiento: revoco.

#### Referencias Bibliográficas y Documentales



# CATÁLOGO DE PROTECCIÓN DE SAN CRISTÓBAL DE LA LAGUNA



## Número de Ficha

308

## Nivel de Protección

Estructural 3

## Denominación

## Dirección Postal

San Antonio, nº 20

## Propietario

Particular

## Referencia Catastral

821744

## Número de Plantas

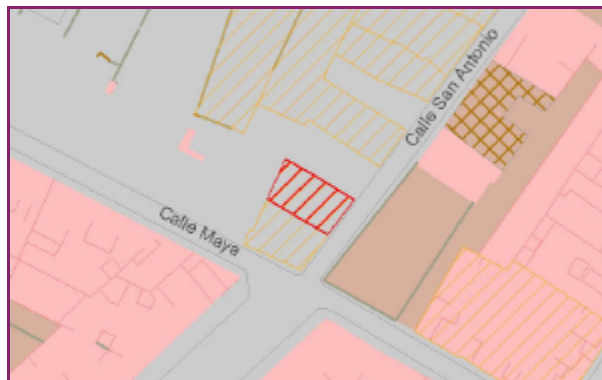
1

## Uso

Mixto residencial-comercial

## Estado de Conservación

Bueno



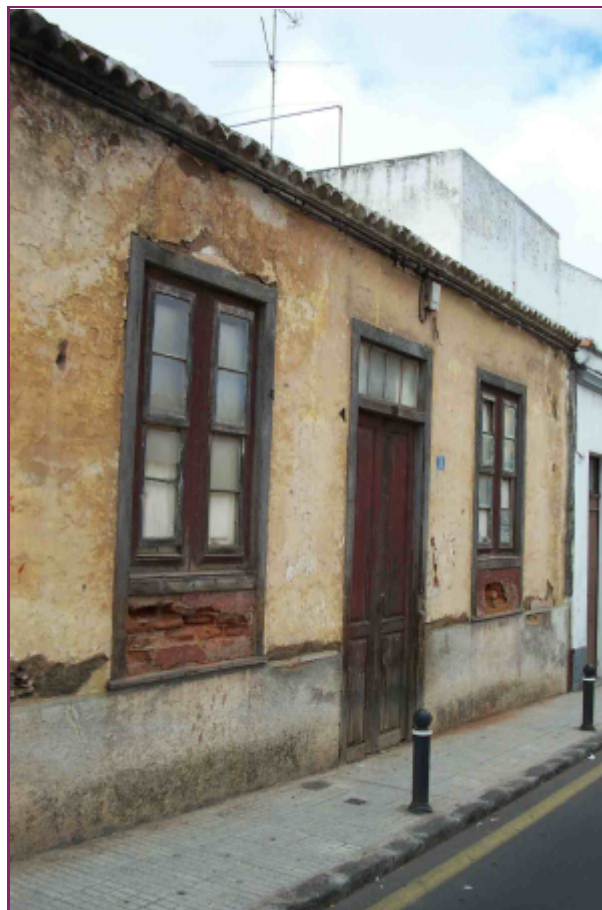
Cartografía

Escala 1:1.650



Ortofoto

Escala 1:1.650



Número de ficha	Nivel de Protección	Denominación
308	Estructural 3	
<b>Planta y Distribución</b>		
Planta en "L", con patio lateral. Dos naves en forma de "L", paralela a la calle.		
<b>Tipología Edificatoria</b>		
Doméstica. Casa urbana tradicional de una planta.		
<b>Contexto Urbano</b>		
Medianera, formando parte de un ambiente urbano conformado por viviendas tradicionales populares.		
<b>Referencia Histórica</b>		
Vivienda tradicional popular, de una planta, sencilla de formas, correspondientes a promotores de extracción humilde, quienes realizaron el inmueble entre el siglo XVIII y el XIX, aproximadamente.		
<b>Sistema Constructivo</b>		
Muros de carga de piedra, cal y barro. Cubierta inclinada de madera y tejas.		
<b>Composición de Fachada</b>		
Tradicional. Color: ocre. Material: mampostería. Vanos: adintelados, y en disposición simétrica, una puerta y dos ventanas guillotina de madera color marrón, con hoja móvil blanca, y antepechos de madera con cuarterones. Remate superior: alero de triple capa de tejas. Zócalo: no presenta. Revestimiento: revoco.		
<b>Referencias Bibliográficas y Documentales</b>		



# CATÁLOGO DE PROTECCIÓN DE SAN CRISTÓBAL DE LA LAGUNA



## Número de Ficha

309

## Nivel de Protección

Estructural 3

## Denominación

## Dirección Postal

San Antonio, nº 22, esq. Maya, nº 6

## Propietario

Particular

## Referencia Catastral

821745

## Número de Plantas

1

## Uso

Mixto residencial-comercial

## Estado de Conservación

Regular



Cartografía

Escala 1:1.600



Ortofoto

Escala 1:1.600



Número de ficha	Nivel de Protección	Denominación
309	Estructural 3	

#### Planta y Distribución

Planta en "L", con patio lateral. Formando esquina, dos naves a modo "L" paralelas a las dos calles.

#### Tipología Edificatoria

Doméstica. Casa urbana tradicional de una planta.

#### Contexto Urbano

Medianera, formando parte activa de un ambiente urbano marcado por una mayoría de viviendas tradicionales populares, de una y de dos plantas.

#### Referencia Histórica

Vivienda tradicional popular, de una planta, sencilla de formas, con fachada simétrica, realizada aproximadamente entre finales del siglo XVIII e inicios del XIX:

#### Sistema Constructivo

Muros de carga de piedra, cal y barro. Cubierta inclinada de madera y tejas.

#### Composición de Fachada

Tradicional. Color: ocre. Material: mampostería. Vanos: adintelados, y en disposición simétrica, se ubican dos puertas y cinco ventanas guillotina de madera color marrón con hoja móvil blanca, antepechos de madera color blanco. A estos vanos tradicionales se les añade una puerta metálica contemporánea de acceso a garaje. Remate superior: alero de tejas. Zócalo: pintado de gris. Revestimiento: revoco.

#### Referencias Bibliográficas y Documentales





# CATÁLOGO DE PROTECCIÓN DE SAN CRISTÓBAL DE LA LAGUNA



Número de Ficha
310

Nivel de Protección
Ambiental 2

Denominación

Dirección Postal
Marqués de Celada, nº10. Esq. San José y Cordera

Propietario
Particular

Referencia Catastral
822615

Número de Plantas
2

Uso
Mixto residencial-comercial

Estado de Conservación
Bueno



Cartografía

Escala 1:2.850



Ortofoto

Escala 1:2.850



Número de ficha	Nivel de Protección	Denominación
310	Ambiental 2	

#### Planta y Distribución

Planta en "L", con patio lateral. Entre medianeras, una nave paralela a fachada, que da a tres calles.

#### Tipología Edificatoria

Doméstica. Casa urbana tradicional de 2 plantas. La fachada que da a la calle Cordera ha sido reformada.

#### Contexto Urbano

Medianera, participando de forma activa en la composición de un ambiente urbano tradicional popular, propio de los siglos XVIII y XIX.

#### Referencia Histórica

Inmueble doméstico tradicional, sencillo de formas, de fachada asimétrica, que responde a las características constructivas y estéticas desarrolladas y puestas en práctica durante el siglo XVIII.

#### Sistema Constructivo

Muros de carga de piedra, cal y barro. Cubierta inclinada de madera y tejas. Una parte del inmueble presenta cubierta plana.

#### Composición de Fachada

Tradicional. Color: ocre. Material: mampostería. Vanos: adintelados, y en disposición asimétrica, se ubican una serie de puertas y ventanas guillotina de madera color marrón, y hoja móvil blanca, y una puerta metálica en la fachada del a calle Cordera. Remate superior: alero de tejas por un lado, y parapeto sobre cornisa en otro. Zócalo: pintado a color gris. Revestimiento: revoco.

#### Referencias Bibliográficas y Documentales



# CATÁLOGO DE PROTECCIÓN DE SAN CRISTÓBAL DE LA LAGUNA



Número de Ficha
311

Nivel de Protección
Ambiental 2

Denominación

Dirección Postal
Marqués de Celada, nº 12

Propietario
Particular

Referencia Catastral
822616

Número de Plantas
2

Uso
Desocupada

Estado de Conservación
Malo



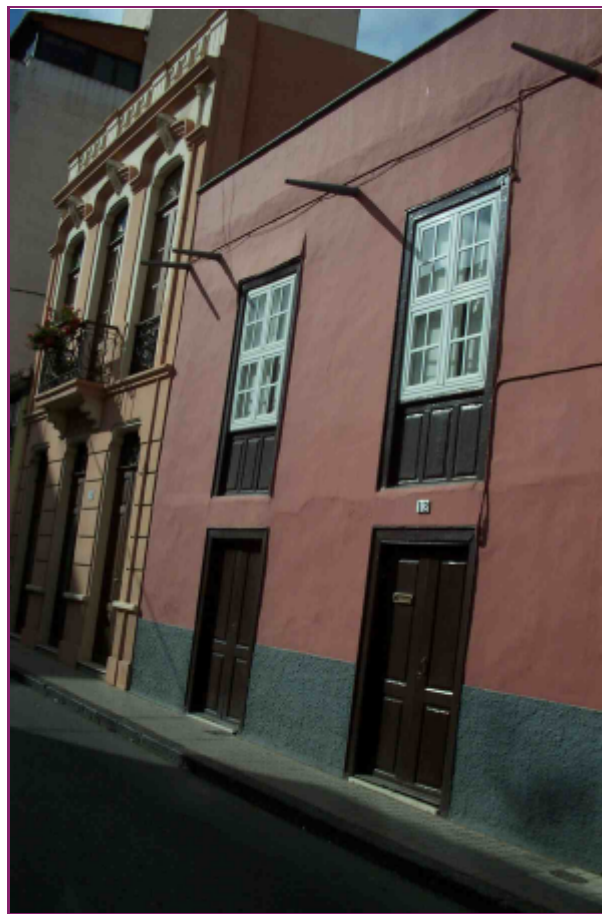
Cartografía

Escala 1:3.050



Ortofoto

Escala 1:3.050



Número de ficha	Nivel de Protección	Denominación
311	Ambiental 2	

#### Planta y Distribución

Casa de dos crujías paralelas a fachada, sin patio. Entre medianeras, una nave paralela a la calle.

#### Tipología Edificatoria

Doméstica. Casa urbana tradicional de 2 plantas.

#### Contexto Urbano

Medianera, particular de forma activa en ambiente urbano inmediato de viviendas tradicionales populares, de los siglos XVIII y XIX.

#### Referencia Histórica

Inmueble doméstico tradicional, sencillo de formas, de fachada simétrica, realizada entre finales del siglo XVIII e inicios del siglo XIX.

#### Sistema Constructivo

Muros de carga de piedra, cal y barro. Cubierta inclinado de madera y tejas. Una parte del inmueble presenta cubierta plana.

#### Composición de Fachada

Tradicional. Color: blanco. Material: mampostería. Vanos: en disposición simétrica, enmarcados en dintel recto y al mismo ancho con madera color beige, se alinean en planta baja una puerta de doble hoja batiente de madera lisa color beige, y una ventana de doble hoja batiente acristalada color blanco; en planta alta se alinean en paralelo dos ventanas guillotinas iguales, de cuarterones acristalados color blanco, y antepechos de cuarterones en madera color beige. En orden superior, se alinean tres gárgolas de fábrica color blanco. Remate superior: parapeto liso de fábrica. Remates laterales y zócalo: pintura gris. Revestimiento: revoco de cal.

#### Referencias Bibliográficas y Documentales



# CATÁLOGO DE PROTECCIÓN DE SAN CRISTÓBAL DE LA LAGUNA



Número de Ficha
312

Nivel de Protección
Ambiental 1

Denominación
Casa Guerra González.

Dirección Postal
Marqués de Celada, nº 14

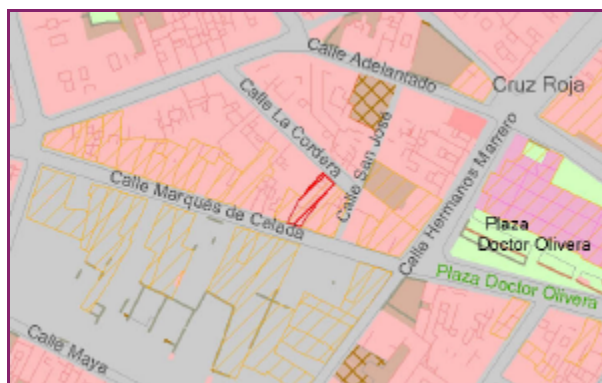
Propietario
Particular

Referencia Catastral
822617

Número de Plantas
2

Uso
Residencial

Estado de Conservación
Bueno



Cartografía

Escala 1:3.400



Ortofoto

Escala 1:3.400



Número de ficha	Nivel de Protección	Denominación
312	Ambiental 1	Casa Guerra González.

#### Planta y Distribución

Casa de desarrollo longitudinal con patios de luz. Entre medianeras.

#### Tipología Edificatoria

Casa urbana ecléctica de principios del siglo XX.

#### Contexto Urbano

Medianera, en un ambiente urbana marcado mayoritariamente por viviendas tradicionales populares, complementadas por una serie menor de inmuebles con fachada ecléctica, como el caso que nos ocupa.

#### Referencia Histórica

Inmueble doméstica que refleja en fachada signos propios del Eclecticismo, retomando valores ornamentales clásicos. La realización del inmueble se produjo durante las primeras décadas del siglo XX, periodo dominado por la arquitectura ecléctica, y debió de ser promovida por miembros de posición económica desahogada.

#### Sistema Constructivo

Muros de carga, con cubierta plana.

#### Composición de Fachada

Ecléctica. Color: ocre. Material: bloques. Vanos: en disposición simétrica, se ubican en planta baja tres puertas iguales, de madera color marrón, con montantes acristados y rematadas superiormente por molduras curvilíneas, decorándose el muro externo entre las puertas con molduras rectangulares. Las dos plantas se delimitan por una cornisa de fábrica, que en su parte central ofrece un saliente con ménsulas que sirven de base al balcón. En la segunda planta se ubican dos ventanas laterales iguales y una puerta central de acceso a un balcón de rejería, con motivos vegetales, sustentado por dos ménsulas de fábrica. Los tres vanos superiores presentan montantes acristalados, y se rematan superiormente por una cornisa curvilínea de moldura, rematada por motivos florales. Las ventanas laterales presentan antepechos de rejería, con motivos decorativos iguales a los del balcón central. Remate superior: balaustera sobre cornisa. Zócalo: pintado de gris. Revestimiento: revoco.

#### Referencias Bibliográficas y Documentales



# CATÁLOGO DE PROTECCIÓN DE SAN CRISTÓBAL DE LA LAGUNA



Número de Ficha
313

Nivel de Protección
Ambiental 3

Denominación

Dirección Postal
Marqués de Celada, nº 16

Propietario
Particular

Referencia Catastral
822618

Número de Plantas
2

Uso
Residencial

Estado de Conservación
Regular



Cartografía

Escala 1:2.150



Ortofoto

Escala 1:2.150



Número de ficha	Nivel de Protección	Denominación
313	Ambiental 3	

#### Planta y Distribución

Casa de dos crujías paralelas a fachada, sin patio. Nave paralela a la calle.

#### Tipología Edificatoria

Doméstica. Casa urbana tradicional de 2 plantas.

#### Contexto Urbano

Medianera, participando de modo activo en el ambiente tradicional popular de siglos XVIII y XIX de la zona.

#### Referencia Histórica

Inmueble doméstico tradicional popular, de fachada simétrica, cuya realización se inscribe entre finales del siglo XVIII e inicios del XIX.

#### Sistema Constructivo

Muros de carga de piedra, cal y barro. Cubierta inclinada de madera y tejas.

#### Composición de Fachada

Tradicional. Color: ocre. Material: mampostería. Vanos: adintelados, y en disposición simétrica, se ubican en planta baja, dos puertas iguales de madera color marrón, y en planta alta, dos ventanas guillotina de madera a mismo color, con hoja móvil blanca y antepechos de madera decorados con cuarterones. Remate superior: alero de tejas. Zócalo: pintado a color gris. Revestimiento: revoco

#### Referencias Bibliográficas y Documentales





# CATÁLOGO DE PROTECCIÓN DE SAN CRISTÓBAL DE LA LAGUNA



Número de Ficha
314

Nivel de Protección
Estructural 3

Denominación

Dirección Postal
Marqués de Celada, nº 24

Propietario
Particular

Referencia Catastral
822622

Número de Plantas
1

Uso
Residencial

Estado de Conservación
Bueno



Cartografía

Escala 1:4.100



Ortofoto

Escala 1:4.100



Número de ficha	Nivel de Protección	Denominación
314	Estructural 3	

#### Planta y Distribución

Planta en "L", con patio lateral. Dos naves en forma de "L", una paralela a la calle.

#### Tipología Edificatoria

Doméstica. Casa urbana tradicional de una planta.

#### Contexto Urbano

Medianera, participando de un ambiente urbano compuesto en su mayoría por viviendas tradicionales populares, como el caso que nos ocupa.

#### Referencia Histórica

Modesta vivienda tradicional popular, sencilla de formas, de fachada asimétrica, realizada en el periodo comprendido entre finales del siglo XVIII e inicios del XIX.

#### Sistema Constructivo

Muros de carga de piedra, cal y barro. Cubierta inclinada de madera y tejas.

#### Composición de Fachada

Tradicional. Color: ocre. Material: mampostería. Vanos: adintelados, y en asimétrica, se ubican dos puertas y una ventana guillotina, realizadas con madera color marrón y hoja móvil blanca, la ventana presenta antepecho del mismo tipo de madera decorado con cuarterones. Revestimiento superior: alero de tejas. Zócalo: granulado color gris. Revestimientos: revoco.

#### Referencias Bibliográficas y Documentales



# CATÁLOGO DE PROTECCIÓN DE SAN CRISTÓBAL DE LA LAGUNA



Número de Ficha
315

Nivel de Protección
Ambiental 2

Denominación

Dirección Postal
Marqués de Celada, nº 26

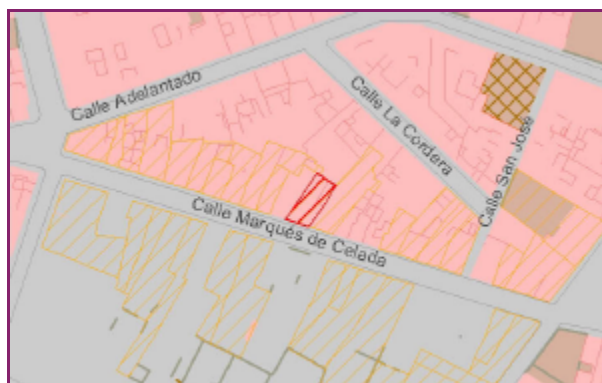
Propietario
Particular

Referencia Catastral
822623

Número de Plantas
2

Uso
Residencial

Estado de Conservación
Regular



Cartografía

Escala 1:2.500



Ortofoto

Escala 1:2.500



Número de ficha	Nivel de Protección	Denominación
315	Ambiental 2	
<b>Planta y Distribución</b>		
Planta en "L", con patio lateral.Casa tradicional con nave en "L" y pequeño patio lateral		
<b>Tipología Edificatoria</b>		
Doméstica. Casa urbana tradicional de 2 plantas.		
<b>Contexto Urbano</b>		
Medianera, participa de un tramo de manzana con homogéneo valor ambiental tradicional, con varias fachadas con cruces de tea adosadas, la paso de la Procesión del Corpus.		
<b>Referencia Histórica</b>		
<p>Inmueble urbano doméstico tradicional, realizado aproximadamente desde la segunda mitad del siglo XVIII, y que mantiene en los vanos de su fachada simétrica las carpinterías propias de finales del siglo XIX, configurándose asimismo como elemento significativo la cruz adosada en madera de tea, de un metro aproximado, testimonio histórico de tradicional paso del Corpus por esta vía. Recientemente, se ha añadido al inmueble un pequeño cuerpo en altura, que sustituyó la antigua cubierta inclinada de tejas por la presente autárquica de azotea, pero que causa un fuerte impacto negativo en el conjunto tradicional de fachada.</p>		
<b>Sistema Constructivo</b>		
Muros de carga, con cubierta plana. Cubierta antigua inclinada de tejas.		
<b>Composición de Fachada</b>		
<p>Tradicional.Color: blanca. Material: mampostería. Vanos: en disposición simétrica, realizados y enmarcados en dintel recto con madera color verde, se alinean en planta baja dos puertas con marco estriado y de hojas batientes con cojinetes, la más ancha correspondiente a garaje. Entre ambas puertas, se adosa a fachada una cruz latina de un metro aproximado realizada en madera color verde, cuyos brazos se rematan con pequeños perillones color blanco, y apoyada sobre plinto curvilíneo de cantería gris. En planta alta, se alinean en paralelo dos ventanas iguales, de doble hoja batiente acristalada, tapa luces interiores, marco estriado y antepechos con decoración lineal rectangular. Remate superior: parapeto de obra sobre alero de tejas. Zócalo: tirolesa color verde. Revestimiento: revoco.</p>		
<b>Referencias Bibliográficas y Documentales</b>		



# CATÁLOGO DE PROTECCIÓN DE SAN CRISTÓBAL DE LA LAGUNA



Número de Ficha
316

Nivel de Protección
Ambiental 1

Denominación

Dirección Postal
Marqués de Celada, nº 30

Propietario
Particular

Referencia Catastral
822625

Número de Plantas
2

Uso
Residencial

Estado de Conservación
Malo



Cartografía

Escala 1:2.350



Ortofoto

Escala 1:2.350



Número de ficha	Nivel de Protección	Denominación
316	Ambiental 1	
<b>Planta y Distribución</b>		
Casa de dos crujías paralelas a fachada, sin patio. Entre medianeras, una nave paralela a la calle.		
<b>Tipología Edificatoria</b>		
Doméstica. Casa urbana tradicional de 2 plantas.		
<b>Contexto Urbano</b>		
Medianera, participa de forma activa de un ambiente urbano tradicional popular, conformado por inmuebles domésticos realizados en su mayoría durante los siglos XVII y XVIII, como el caso que nos ocupa.		
<b>Referencia Histórica</b>		
Modesta vivienda tradicional popular, con fachada asimétrica, que refleja criterios constructivos propios de los imperantes y desarrollados durante el siglo XVIII.		
<b>Sistema Constructivo</b>		
Muros de carga de piedra, cal y barro. Cubierta inclinada de madera y tejas.		
<b>Composición de Fachada</b>		
Tradicional. Color: ocre. Material: mampostería. Vanos: adintelados, y en disposición asimétrica, se ubican, en planta baja, dos puertas iguales de madera pintada color marrón, decoradas con cuarterones, y en planta alta una ventana guillotina con antepecho de madera a mismo color, con hoja móvil y contraventana color blanco. Remate superior: alero de tejas. Zócalo: pintado de marrón. Revestimiento: revoco.		
<b>Referencias Bibliográficas y Documentales</b>		



# CATÁLOGO DE PROTECCIÓN DE SAN CRISTÓBAL DE LA LAGUNA



Número de Ficha
317

Nivel de Protección
Ambiental 2

Denominación

Dirección Postal
Marqués de Celada, nº 32

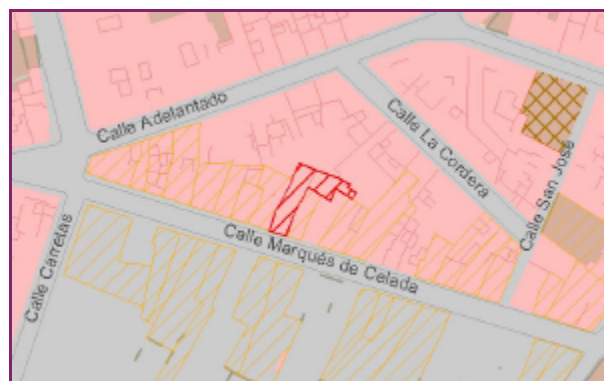
Propietario
Particular

Referencia Catastral
822626

Número de Plantas
2

Uso
Mixto residencial-comercial

Estado de Conservación
Bueno



Cartografía

Escala 1:2.400



Ortofoto

Escala 1:2.400



Número de ficha	Nivel de Protección	Denominación
317	Ambiental 2	

#### Planta y Distribución

Casa de dos crujías paralelas a fachada, sin patio. Nave paralela a la calle.

#### Tipología Edificatoria

Doméstica. Casa urbana tradicional de 2 plantas.

#### Contexto Urbano

Medianera, participando de modo activo de un ambiente urbano conformado por viviendas tradicionales populares, como el caso que nos ocupa.

#### Referencia Histórica

Inmueble doméstico tradicional, de carácter popular, con fachada asimétrica, sencillo de formas, realizado durante el siglo XVIII, con fachada restaurada recientemente.

#### Sistema Constructivo

Muros de carga de piedra, cal y barro. Cubierta inclinada de madera y tejas.

#### Composición de Fachada

Tradicional. Color: ocre claro. Material: mampostería. Vanos: asimétricos, y en disposición asimétrica, se ubican en planta baja, dos puertas iguales de madera marrón barnizada, y en planta alta dos ventanas guillotina con antepecho de madera con hoja móvil blanca. Remate superior: alero de tejas. Zócalo: piedra natural. Revestimiento: revoco.

#### Referencias Bibliográficas y Documentales





# CATÁLOGO DE PROTECCIÓN DE SAN CRISTÓBAL DE LA LAGUNA



Número de Ficha
318

Nivel de Protección
Ambiental 2

Denominación

Dirección Postal
Marqués de Celada, nº 34

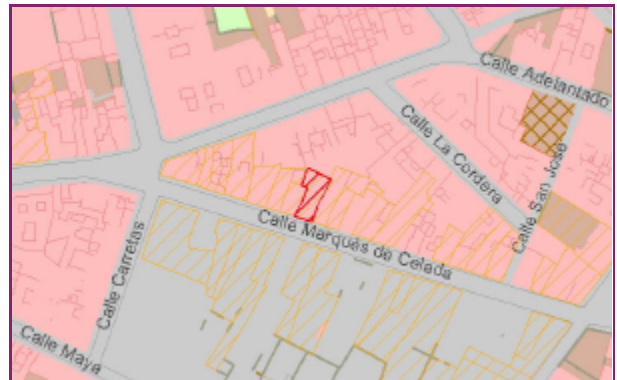
Propietario
Particular

Referencia Catastral
822627

Número de Plantas
2

Uso
Residencial

Estado de Conservación
Bueno



Cartografía

Escala 1:2.900



Ortofoto

Escala 1:2.900



Número de ficha	Nivel de Protección	Denominación
318	Ambiental 2	

#### Planta y Distribución

Casa de dos crujiás paralelas a fachada, sin patio. Nave paralela a la calle.

#### Tipología Edificatoria

Doméstica. Casa urbana tradicional de 2 plantas.

#### Contexto Urbano

medianera, participa de modo activo en un ambiente urbano conformado en su mayoría por inmuebles domésticos tradicionales populares, como el caso que nos ocupa.

#### Referencia Histórica

Inmueble doméstico tradicional, con fachada simétrica, sencillo de formas, realizado entre finales del siglo XVII e inicios del siglo XVIII.

#### Sistema Constructivo

Muros de carga y piedra, cal y barro. Cubierta inclinada de madera y tejas.

#### Composición de Fachada

Tradicional. Color: ocre claro. Material: mampostería. Vanos: adintelados, y en disposición simétrica, se ubican en planta baja una puerta y una ventana guillotina, de madera color marrón, la ventana con hoja móvil blanca y antepecho de madera decorado con cuarterones, y en planta alta, dos ventanas guillotina menores que la inferior, con hoja móvil y antepechos iguales que la misma. Remate superior: alero de triple capa de tejas. Zócalo: pintado de marrón. Revestimiento: revoco.

#### Referencias Bibliográficas y Documentales



# CATÁLOGO DE PROTECCIÓN DE SAN CRISTÓBAL DE LA LAGUNA



Número de Ficha
319

Nivel de Protección
Ambiental 3

Denominación

Dirección Postal
Marqués de Celada, nº 36

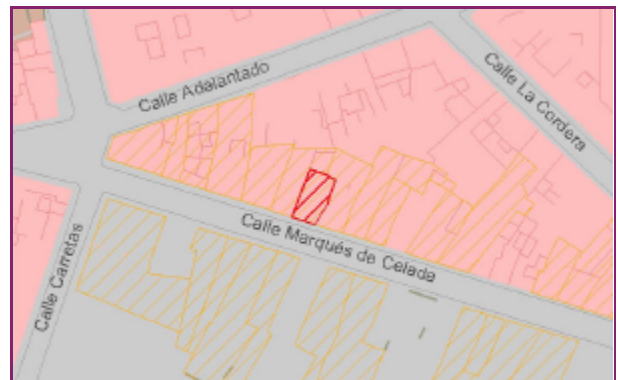
Propietario
Particular

Referencia Catastral
822628

Número de Plantas
1

Uso
Residencial

Estado de Conservación
Bueno



Cartografía

Escala 1:1.850



Ortofoto

Escala 1:1.850



Número de ficha	Nivel de Protección	Denominación
319	Ambiental 3	

#### Planta y Distribución

Casa de dos crujías paralelas a fachada, sin patio. Nave paralela a la calle.

#### Tipología Edificatoria

Doméstica. Casa urbana tradicional de una planta.

#### Contexto Urbano

Medianera, participando de forma activa del ambiente urbano tradicional popular de la zona, conformando una homogeneidad visual en la misma.

#### Referencia Histórica

Modesta vivienda tradicional popular, sencilla de formas, con fachada asimétrica, realizada durante el siglo XIX.

#### Sistema Constructivo

Muros de carga de piedra, cal y barro. Cubierta inclinada de madera y tejas.

#### Composición de Fachada

Tradicional. Color: ocre claro. Material: mampostería. Vanos: adintelados asimétrica, se ubican una puerta y una ventana guillotina, realizadas en madera barnizada color marrón, presentando la ventana hoja móvil blanca y antepecho de madera decorado con cuarterones. Remate superior: alero de tejas. Zócalo: granulado gris. Remate lateral: pintado de gris. Revestimiento: revoco.

#### Referencias Bibliográficas y Documentales



# CATÁLOGO DE PROTECCIÓN DE SAN CRISTÓBAL DE LA LAGUNA



## Número de Ficha

320

## Nivel de Protección

Ambiental 3

## Denominación

## Dirección Postal

Marqués de Celada, nº 38

## Propietario

Particular

## Referencia Catastral

822629

## Número de Plantas

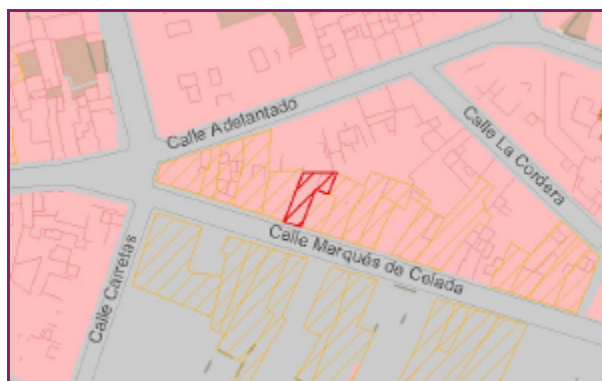
1

## Uso

Desocupada

## Estado de Conservación

Ruinoso



Cartografía

Escala 1:2.350



Ortofoto

Escala 1:2.350



Número de ficha	Nivel de Protección	Denominación
320	Ambiental 3	
<b>Planta y Distribución</b>		
Casa de dos crujías paralelas a fachada, sin patio.Nave paralela a la calle.		
<b>Tipología Edificatoria</b>		
Doméstica. Casa urbana tradicional de una planta.		
<b>Contexto Urbano</b>		
Medianera, participando de modo activo de un ambiente urbano tradicional popular, componiéndose una unidad visual homogénea del entramado urbano propio de siglos anteriores.		
<b>Referencia Histórica</b>		
Modesta vivienda tradicional popular, con fachada simétrica, sencilla de formas, realizada entre finales del siglo XVIII e inicios del siglo XIX.		
<b>Sistema Constructivo</b>		
Muros de carga de piedra, cal y barro. Cubierta inclinada de madera y tejas.		
<b>Composición de Fachada</b>		
Tradicional.Color: ocre. Material: mampostería. Vanos: adintelados, y en disposición simétrica, se ubican dos puertas iguales, realizadas en madera color marrón, con montantes acristalados de madera color blanco, y una ventana guillotina de madera color marrón, con hoja móvil blanca, y con antepecho de madera, del cual sólo queda los bordes. Remate superior: alero de triple capa de tejas. Zócalo: no presenta. Revestimiento: revoco.		
<b>Referencias Bibliográficas y Documentales</b>		



# CATÁLOGO DE PROTECCIÓN DE SAN CRISTÓBAL DE LA LAGUNA



## Número de Ficha

321

## Nivel de Protección

Ambiental 1

## Denominación

## Dirección Postal

Marqués de Celada, nº 40

## Propietario

Particular

## Referencia Catastral

822630

## Número de Plantas

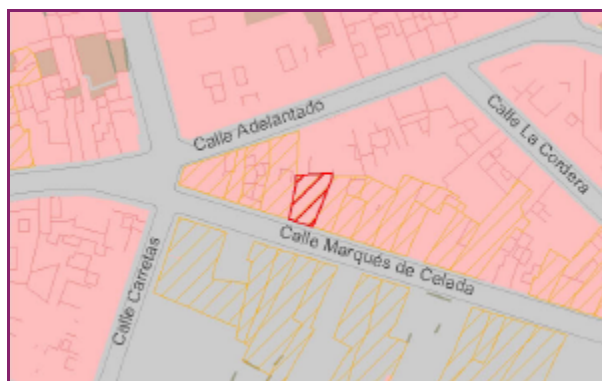
2

## Uso

Desocupada

## Estado de Conservación

Regular



Cartografía

Escala 1:2.250



Ortofoto

Escala 1:2.250



Número de ficha	Nivel de Protección	Denominación
321	Ambiental 1	

#### Planta y Distribución

Casa de dos crujías paralelas a fachada, sin patio. Nave paralela a la calle.

#### Tipología Edificatoria

Doméstica. Casa urbana tradicional de 2 plantas.

#### Contexto Urbano

Medianera, participando de modo activo en un ambiente urbano tradicional popular, conformando una unidad visual homogénea.

#### Referencia Histórica

Inmueble doméstico tradicional, de carácter popular, con fachada simétrica, realizada durante el siglo XVIII.

#### Sistema Constructivo

Muros de carga de piedra, cal y barro. Cubierta inclinada de madera y tejas.

#### Composición de Fachada

Tradicional. Color: blanco. Material: mampostería. Vanos: adintelados, y en disposición simétrica, se ubican en planta baja, dos puertas laterales iguales y una ventana central realizadas en madera color marrón, y en planta alta, tres ventanas iguales con antepechos decorados, y realizados en el mismo tipo de madera. Remate superior: alero de cuádruple capa de tejas. Zócalo: no presenta. Revestimiento: revoco.

#### Referencias Bibliográficas y Documentales





# CATÁLOGO DE PROTECCIÓN DE SAN CRISTÓBAL DE LA LAGUNA



Número de Ficha
322

Nivel de Protección
Ambiental 2

Denominación

Dirección Postal
Marqués de Celada, nº 42. Esq. Adelantado, nº 27

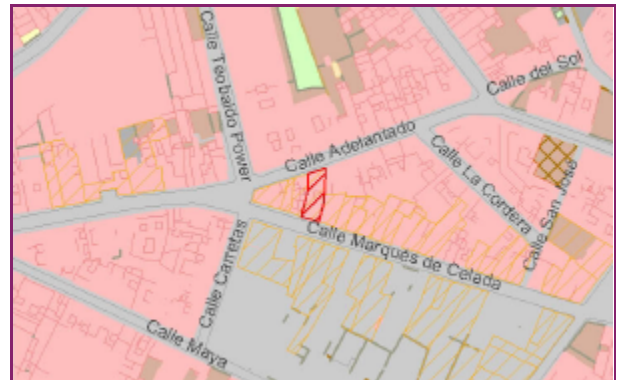
Propietario
Particular

Referencia Catastral
822631

Número de Plantas
2

Uso
Desocupada

Estado de Conservación
Ruinoso



Cartografía

Escala 1:3.700



Ortofoto

Escala 1:3.700



Número de ficha	Nivel de Protección	Denominación
322	Ambiental 2	
<b>Planta y Distribución</b>		
Casa de dos crujías paralelas a fachada, sin patio.Nave paralela a fachada.		
<b>Tipología Edificatoria</b>		
Doméstica. Casa urbana tradicional de 2 plantas.		
<b>Contexto Urbano</b>		
Medianera, participando de modo activo de una ambiente tradicional popular, conformado por viviendas dieciochesca y decimonónicas como el caso que nos ocupa.		
<b>Referencia Histórica</b>		
<p>Inmueble doméstico tradicional, de carácter popular, con fachada asimétrica, con vano a modo de ventanillo que revela función de entresuelo, con uso comercial, y una figura de madera en forma de cruz que denota paso frecuente de procesiones. Es la cuarta señalización del Vía Crucis, las tres primeras se encuentran un poco más abajo, que, partiendo de la Iglesia de la Concepción finalizaba en el calvario de San Lázaro, junto al camino de Tacoronte. El calvario y su vía crucis fue fundado en 1678 por una misión de capuchinos. Posteriormente, fue administrado por los beneficios de la parroquia de La Concepción. Abundan en las localidades tinerfeñas las construcciones de este tipo, siempre situadas a las afueras de los pueblos y sobre un terreno pendiente, rememorando al Monte Gólgota. La vía que conduce a él, la "calle del calvario", aparece señalado con cruces de tea. El inmueble que nos ocupa, situado en el núcleo fundacional lagunero, conocido como Villa de Arriba, aparece ya registrado en plano de La Laguna elaborado por el ingeniero militar Leonardo Torriani en 1590, al igual que la calle, conocida entonces como "Empedrada" o "La que va a San Benito", en referencia a la ermita fundada por el gremio de labradores en 1532. La antigüedad de este inmueble se remonta pues hasta finales de siglo XVI, aunque sus características formales responden a reformas posteriores acaecidas durante el siglo XIX. La ventana del lado derecho conserva sus hojas de madera, mientras que en las del izquierdo han sido sustituidas por batientes acristalados. En época reciente, se abrió una tercera ventana, de guillotina, en el extremo izquierdo de la planta baja. Asimismo, el hueco de la puerta próximo a ella fue transformado y reducido. Con estos añadidos, se rompió la simetría original en la disposición de los vanos.</p>		
<b>Sistema Constructivo</b>		
Muros de carga de piedra, cal y barro. Cubierta inclinada de madera y tejas.		
<b>Composición de Fachada</b>		
<p>Tradicional.Color: ocre. Material: mampostería. Vanos: adintelados, y en disposición asimétrica, realizados en madera color marrón, se ubican en planta baja dos puertas iguales y un ventanillo, a los que acompaña, como elemento singular, una cruz de tea, adosada durante el siglo XVIII. Los remates de los brazos están decorados con perillones de madera y se apoya en basa de piedra moldurada. En planta alta, dos ventanas con antepechos decorados con cuarterones. Remate superior: alero de tejas. Remate lateral: pintado de gris. Zócalo: no presenta. Revestimiento: revoco.</p>		
<b>Referencias Bibliográficas y Documentales</b>		



# CATÁLOGO DE PROTECCIÓN DE SAN CRISTÓBAL DE LA LAGUNA



## Número de Ficha

323

## Nivel de Protección

Ambiental 2

## Denominación

## Dirección Postal

Marqués de Celada, nº 44

## Propietario

Particular

## Referencia Catastral

822632

## Número de Plantas

2

## Uso

Residencial

## Estado de Conservación

Regular



Cartografía

Escala 1:1.100



Ortofoto

Escala 1:1.100



Número de ficha	Nivel de Protección	Denominación
323	Ambiental 2	
<b>Planta y Distribución</b>		
Casa de dos crujías paralelas a fachada, sin patio.Nave paralela a fachada.		
<b>Tipología Edificatoria</b>		
Doméstica. Casa urbana tradicional de 2 plantas.Reformas en parte posterior y fachada.		
<b>Contexto Urbano</b>		
Medianera, participando de forma activa en la conformación de un ambiente urbano con unidad visual homogénea, donde dominan los inmuebles domésticos tradicionales populares, entre los siglos XVI y XIX, como el caso que nos ocupa. El área en cuestión es el núcleo fundacional lagunero, la Villa de Arriba, que aún conserva el original trazo irregular de sus calles.		
<b>Referencia Histórica</b>		
Vivienda tradicional popular, ubicada en el núcleo fundacional lagunero, conocido como Villa de Arriba, en torno al Iglesia de La Concepción, con fachada asimétrica, sencilla de formas, realizada entre finales del siglo XVII y principios del siglo XVIII.		
<b>Sistema Constructivo</b>		
Muros de carga de piedra, cal y barro. Cubierta inclinada de madera y tejas.		
<b>Composición de Fachada</b>		
Tradicional.Color: blanco. Material: mampostería. Vanos: adintelados, en disposición asimétrica, y realizados en madera color marrón, se ubican en planta baja una puerta y dos ventanas guillotina, y en planta alta se localiza una ventana guillotina con antepecho de madera, con presumible original función de ventilación para granero. Remate superior: alero de tejas. Zócalo: granulado color gris claro. Revestimiento: revoco.		
<b>Referencias Bibliográficas y Documentales</b>		



# CATÁLOGO DE PROTECCIÓN DE SAN CRISTÓBAL DE LA LAGUNA



## Número de Ficha

324

## Nivel de Protección

Ambiental 3

## Denominación

## Dirección Postal

Marqués de Celada, nº 46. Esq. Adelantado, nº 31

## Propietario

Particular

## Referencia Catastral

822633

## Número de Plantas

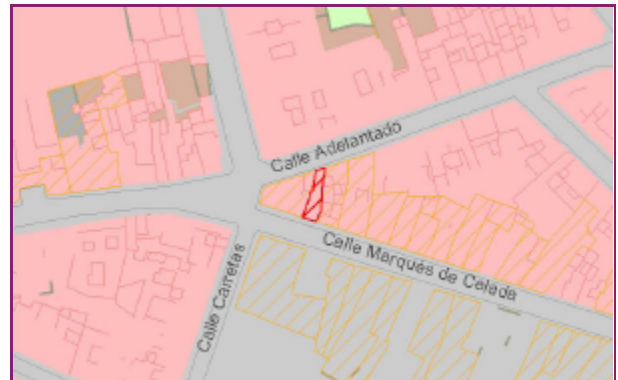
2

## Uso

Residencial

## Estado de Conservación

Bueno



Cartografía

Escala 1:2.350



Ortofoto

Escala 1:2.350



Número de ficha	Nivel de Protección	Denominación
324	Ambiental 3	
<b>Planta y Distribución</b>		
Casa de dos crujías paralelas a fachada, sin patio.Nave paralela a la calle.		
<b>Tipología Edificatoria</b>		
Doméstica. Casa urbana tradicional de 2 plantas.		
<b>Contexto Urbano</b>		
Medianera, participando de forma activo en una ambiente urbano tradicional popular.		
<b>Referencia Histórica</b>		
Vivienda tradicional popular, ubicada en núcleo fundacional lagunero, conocido como Villa de Arriba, en torno a la Iglesia de La Concepción, realizada entre finales del siglo XVIII e inicios del XIX, con fachada asimétrica, y ventanillos ubicados en la planta superior, que denotan para esta un original uso de granero para la producción agrícola de sus moradores.		
<b>Sistema Constructivo</b>		
Muros de carga y piedra, cal y barro. Cubierta inclinada de madera y tejas.		
<b>Composición de Fachada</b>		
Tradicional.Color: crema. Material: mampostería. Vanos: adintelados, en disposición asimétrica, y realizados en madera barnizada color marrón, se ubican en planta baja una puerta y una ventana guillotina, y en planta alta dos ventanillos con antepechos de madera decorados linealmente. Remate superior: alero de tejas. Zócalo: pintado de color gris. Revestimiento: revoco.		
<b>Referencias Bibliográficas y Documentales</b>		



# CATÁLOGO DE PROTECCIÓN DE SAN CRISTÓBAL DE LA LAGUNA



Número de Ficha
325

Nivel de Protección
Ambiental 3

Denominación

Dirección Postal
Marqués de Celada, nº 48. Esq. Adelantado, nº 33

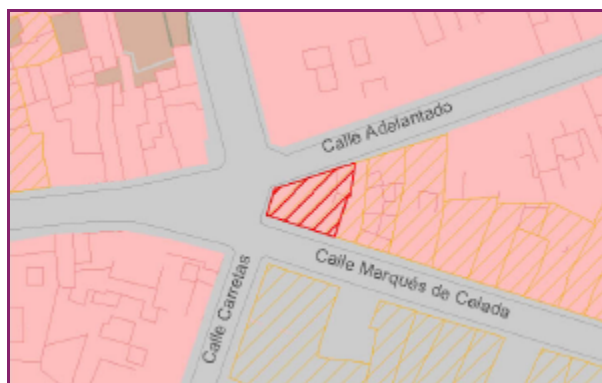
Propietario
Particular

Referencia Catastral
822634

Número de Plantas
2

Uso
Residencial

Estado de Conservación
Malo



Cartografía

Escala 1:1.500



Ortofoto

Escala 1:1.500



Número de ficha	Nivel de Protección	Denominación
325	Ambiental 3	
<b>Planta y Distribución</b>		
Casa de dos crujiás paralelas a fachada, sin patio.Nave paralela a fachada, con esquina a tres calles.		
<b>Tipología Edificatoria</b>		
Doméstica. Casa urbana tradicional de 2 plantas.		
<b>Contexto Urbano</b>		
Medianera, participando de forma activa en la homogeneidad visual del entorno urbano, definido por viviendas tradicionales populares, como el casa que nos ocupa.		
<b>Referencia Histórica</b>		
Vivienda tradicional popular, ubicada en el núcleo fundacional lagunero, conocido por Villa de Arriba, en torno a la Iglesia de La Concepción, realizada durante el siglo XIX, sencilla de formas, con fachada asimétrica, y un único ventanillo en planta alta que denota antigua actividad agrícola para los moradores iniciales, que dispondrían de habitación para granero.		
<b>Sistema Constructivo</b>		
Muros de carga de piedra, cal y barro. Cubierta inclinada de madera y tejas.		
<b>Composición de Fachada</b>		
Tradicional.Color: ocre. Material: mampostería. Vanos: adintelados, en disposición asimétrica, y realizados en madera color marrón, se ubican en planta baja dos puertas con parapeto, decoradas con cuarterones, y dos ventanas con montantes de celosía y antepechos decorados con cuarterones, y en planta alta, un ventanillo cerrado con celosía. Remate superior: alero de triple capa de tejas. Zócalo: no presenta. Revestimiento: revoco.		
<b>Referencias Bibliográficas y Documentales</b>		





# CATÁLOGO DE PROTECCIÓN DE SAN CRISTÓBAL DE LA LAGUNA



Número de Ficha
326

Nivel de Protección
Ambiental 1

Denominación

Dirección Postal
Plaza del Doctor Olivera, nº 9, esq. Candilas, nº 2

Propietario
Particular

Referencia Catastral
820212

Número de Plantas
3

Uso
Residencial

Estado de Conservación
Malo



Cartografía

Escala 1:2.650



Ortofoto

Escala 1:2.650



Número de ficha	Nivel de Protección	Denominación
326	Ambiental 1	
<b>Planta y Distribución</b>		
Casa de desarrollo longitudinal, con patios de luz. Nave paralela a la fachada, formando esquina.		
<b>Tipología Edificatoria</b>		
Doméstica. Casa urbana tradicional de 3 plantas.		
<b>Contexto Urbano</b>		
Formando esquina, participando de modo activo del entorno urbano tradicional que rodea a la Iglesia de Ntra. Sra. De La Concepción, aunque la introducción en esta zona de inmuebles contemporáneos que exceden en volumen a los tradicionales, como el colindante al que nos ocupa, alteran negativamente la unidad visual de dicha área.		
<b>Referencia Histórica</b>		
Inmueble tradicional, ubicado en el núcleo fundacional de La Laguna, conocido como Villa de Arriba, en torno a la iglesia de La Concepción, y realizado durante el siglo XVIII, que presenta una fachada simétrica, que corresponden a una época en que el influjo clasicista produjo una racionalización en la disposición de los vanos, y unos ventanillos localizados en la tercera planta, que inducen para este nivel un original uso de granero, aspecto frecuente en muchos edificios laguneros de la época.		
<b>Sistema Constructivo</b>		
Muros de carga de piedra, cal y barro. Cubierta inclinada de madera y tejas.		
<b>Composición de Fachada</b>		
Tradicional. Color: ocre. Material: mampostería. Vanos: adintelados, en disposición simétrica, y realizados en madera color marrón, se ubican en planta baja tres puertas de doble hoja y cojinetes con montantes acristalados fijos, a modo de ventanillos superiores. En la segunda planta o parte noble, se localizan tres ventanas guillotinas de doble fila de cristales con tapa luces y antepecho de cojinetes, y en la tercera planta se ubican tres ventanillos que airean al exterior el granero original de la vivienda. Remate superior: alero de triple capa de tejas. Zócalo: granulado pintado de color gris. Revestimiento: revoco.		
<b>Referencias Bibliográficas y Documentales</b>		



# CATÁLOGO DE PROTECCIÓN DE SAN CRISTÓBAL DE LA LAGUNA



## Número de Ficha

327

## Nivel de Protección

Estructural 2

## Denominación

Antiguo Cine Coliseum.

## Dirección Postal

Candilas, nº 24

## Propietario

Particular

## Referencia Catastral

820223

## Número de Plantas

2

## Uso

Sociocultural

## Estado de Conservación

Bueno



Cartografía

Escala 1:2.750



Ortofoto

Escala 1:2.750



Número de ficha	Nivel de Protección	Denominación
327	Estructural 2	Antiguo Cine Coliseum.
<b>Planta y Distribución</b>		
Espacio para actos culturales.En esquina, edificio público habilitado para cine y actuaciones teatrales. Este inmueble se corresponde con la manzana nº 14.		
<b>Tipología Edificatoria</b>		
Teatro.Antiguo cine.		
<b>Contexto Urbano</b>		
En esquina, su estilo neocanario de fachada le produce afinidad estética con un ambiente urbano tradicional. Este inmueble se ubica en la manzana nº 14.		
<b>Referencia Histórica</b>		
Inmueble urbano público, con función original de cine, que presenta fachada simétrica, de un estilo neocanario propio de mediados del siglo XX, y que obedece a un proyecto realizado por el destacado arquitecto local Domingo Pisaca. Con posterioridad, el inmueble albergó un salsódromo.		
<b>Sistema Constructivo</b>		
Muros de piedra, cal y barro. Cubierta inclinada de madera y tejas. Este inmueble se corresponde con la manzana nº 14.		
<b>Composición de Fachada</b>		
Neocanaria.Color: ocre claro, con resaltes en blanco. Material: hormigón armado. Vanos: en disposición simétrica, y retranqueados la mayoría en dintel recto, se alinean en planta baja tres puertas iguales, de madera color verde, dos puertas laterales mayores, con cierres metálicos , seis ventanillos verticales desiguales, y dos puertas principales descentradas, enmarcadas en dintel recto mediante cantería gris, rematada mediante alero que soporta un frontón curvo truncado de inspiración barroca; en planta alta se alinean alternativamente nueve pequeñas ventana iguales, retranqueadas, con cuatro vanos circulares enmarcadas con resaltes de mortero color blanco. Dos de las ventanas presentan repisas de cantería gris, y alero superior en resalte de mortero blanco, culminado por pequeñas cubiertas adosadas de tejas. Remate superior: parapeto de fábrica, con dos pequeños torreones con cubierta de tejas. Remates laterales: resaltes de mortero color blanco, con estrías horizontales. Zócalos: tirolesa color gris. Revestimiento: revoco.		
<b>Referencias Bibliográficas y Documentales</b>		



# CATÁLOGO DE PROTECCIÓN DE SAN CRISTÓBAL DE LA LAGUNA



## Número de Ficha

328

## Nivel de Protección

Ambiental 1

## Denominación

## Dirección Postal

Hermanos Marrero, nº10, esq. Plaza Doctor Olivera, nº 16.

## Propietario

Particular

## Referencia Catastral

921811

## Número de Plantas

2

## Uso

Mixto residencial-comercial

## Estado de Conservación

Malo



Cartografía

Escala 1:3.150



Ortofoto

Escala 1:3.150



Número de ficha	Nivel de Protección	Denominación
328	Ambiental 1	
<b>Planta y Distribución</b>		
Planta en "L", con patio lateral. Formando esquina, dos naves paralelas a la calle.		
<b>Tipología Edificatoria</b>		
Doméstica. Casa urbana tradicional de una planta.		
<b>Contexto Urbano</b>		
Formando esquina, participando activamente del ambiente urbano tradicional inmediato a la iglesia de La Concepción.		
<b>Referencia Histórica</b>		
<p>Inmueble doméstico tradicional, con fachada de corte neoclásico, de rigurosa disposición simétrica de los vanos. Realizada durante el siglo XVIII, denota unas características propias de promotores con holgada posición económica, quienes fijaron su residencia en plaza que rodea a la iglesia de La Concepción, a la usanza de muchas familias pudientes de la época.</p>		
<b>Sistema Constructivo</b>		
Muros de carga de piedra, cal y barro. Cubierta inclinada de madera y tejas.		
<b>Composición de Fachada</b>		
<p>Tradicional. Fachada principal, que da a la plaza del Doctor Olivera: Color: ocre. Material: mampostería. Vanos: adintelados, en disposición simétrica, y realizados en madera color marrón, se ubican en planta baja cinco puertas iguales, las tres centrales con montantes móviles acristalados, pintados de blanco, y en planta alta cinco ventanas guillotina, con hojas móviles en blanco y antepechos con formas cuadrangulares. Remate superior: alero de triple capa de tejas. Zócalo: sillares de piedra natural. Remate lateral: pintado de color gris. Revestimiento: revoco. Fachada secundaria, que da a la calle Hermanos Marrero: color: piedra vista. Vanos: una puerta metálica de garaje, color verde. Material: mampostería. Remate superior y zócalo: no presenta. Revestimiento: piedra vista.</p>		
<b>Referencias Bibliográficas y Documentales</b>		



# CATÁLOGO DE PROTECCIÓN DE SAN CRISTÓBAL DE LA LAGUNA



Número de Ficha
329

Nivel de Protección
Ambiental 2

Denominación

Dirección Postal
Plaza del Doctor Olivera nº 1

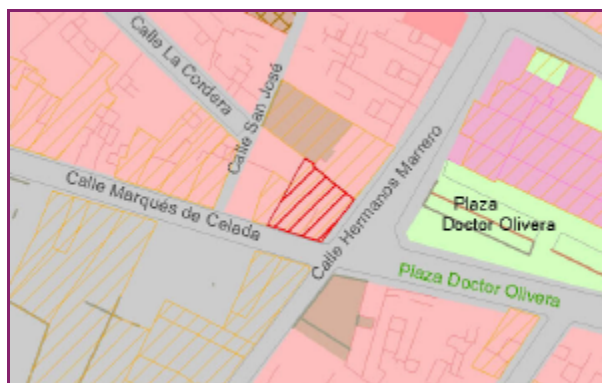
Propietario
Particular

Referencia Catastral
921812

Número de Plantas
2

Uso
Mixto residencial-comercial

Estado de Conservación
Malo



Cartografía

Escala 1:2.050



Ortofoto

Escala 1:2.050



Número de ficha	Nivel de Protección	Denominación
329	Ambiental 2	
<b>Planta y Distribución</b>		
Planta en "L", con patio lateral. Formando esquina, abarcando la calle Marqués de Celada, nº 2 y 4, dos naves paralelas a la calle.		
<b>Tipología Edificatoria</b>		
Doméstica. Casa urbana de 2 plantas.		
<b>Contexto Urbano</b>		
Formando esquina, forma parte activa del ambiente urbano tradicional mayoritario en la plaza del Doctor Olivera, inmediata a la iglesia de La Concepción, en la Villa de Arriba, núcleo fundacional lagunero.		
<b>Referencia Histórica</b>		
<p>Inmueble doméstico tradicional, con fachada principal dando a la Iglesia de La Concepción, situada en el núcleo fundacional lagunero, conocido como Villa de Arriba. Las características del inmueble reflejan cierto poder económico por parte de los promotores del mismo, y revelan una antigüedad enmarcada entre finales del siglo XVIII e inicios del siglo XIX. La rigurosa simetría en la disposición de los vanos obedece a un gusto neoclásico reflejando en fachada. Asimismo, la presencia de un ventanillo en planta baja representa de entresuelo en la misma, derivado de una función comercial. En la fachada a Marqués de Celada, se encuentra adosada una cruz de madera, como signo histórico del paso de la procesión del Vía Crucis.</p>		
<b>Sistema Constructivo</b>		
Muros de carga, con cubierta plana.		
<b>Composición de Fachada</b>		
<p>Tradicional. Color: ocre. Material: mampostería. Vanos: adintelados, en disposición asimétrica, y realizados en madera color marrón claro, se ubican en la fachada de la Plaza Dtor. Olivera, en primera planta, tres puertas iguales y un ventanillo de entresuelo, y en la segunda planta, cuatro ventanas guillotina iguales, con hoja móvil en blanco; y en la fachada a Marqués de Celada, en planta baja, dos puertas y dos ventanas guillotina con hoja móvil blanca, y en planta alta, cuatro ventanas guillotina iguales a las inferiores. Asimismo, en esta fachada, se encuentra adosada una cruz de madera color marrón, con sus extremos superiores culminados mediante perillones, señal del paso del Vía Crucis. Todas las ventanas presentan antepechos de madera decorados con sencillas formas lineales cuadrangulares. En la parte superior de la fachada, se ubican una serie de tubos medianos para desagüe. Remate superior: parapeto. Zócalo: granulado a color gris. Remate lateral: pintado de gris. Revestimiento: revoco.</p>		
<b>Referencias Bibliográficas y Documentales</b>		





# CATÁLOGO DE PROTECCIÓN DE SAN CRISTÓBAL DE LA LAGUNA



## Número de Ficha

330

## Nivel de Protección

Ambiental 2

## Denominación

## Dirección Postal

Marqués de Celada, nº 6

## Propietario

Particular

## Referencia Catastral

921813

## Número de Plantas

2

## Uso

Residencial

## Estado de Conservación

Regular



Cartografía

Escala 1:2.050



Ortofoto

Escala 1:2.050



Número de ficha	Nivel de Protección	Denominación
330	Ambiental 2	
<b>Planta y Distribución</b>		
Casa de dos crujías paralelas a fachada, sin patio.Nave paralela a la calle.		
<b>Tipología Edificatoria</b>		
Doméstica. Casa urbana tradicional de 2 plantas.Reforma ecléctica en fachada.		
<b>Contexto Urbano</b>		
Medianera, formando parte activa del ambiente urbano tradicional inmediato a la iglesia de La Concepción, en la Villa de Arriba, núcleo fundacional lagunero, en un entorno conformado por una serie de casas promovidas por familias pudientes económicamente, frente a la modestia del resto de inmuebles tradicionales de la zona.		
<b>Referencia Histórica</b>		
Inmueble doméstico tradicional, realizado entre finales del siglo XVIII e inicios del XIX., aunque la fachada, de orientación ecléctica y culminada en parapeto, camuflando la cubierta inclinada de tejas, denota una reforma acaecida durante los primeros años del siglo XX. Este inmueble se ubica en la Villa de Arriba, núcleo lagunero, en el entorno, de la iglesia de Ntra. Sra. De la Concepción.		
<b>Sistema Constructivo</b>		
Muros de carga de piedra, cal y barro. Cubierta inclinada de madera y tejas.		
<b>Composición de Fachada</b>		
Ecléctica.Color: ocre. Material: mampostería y bloques. Vanos: adintelados, en disposición simétrica, y realizados en madera marrón, con hojas acristaladas, se ubican en planta baja dos puertas de fábrica, con enmarcaciones de moldura color gris, y en la planta alta, dos ventanas iguales con enmarcaciones y antepechos en forma lobulada, realizados también en moldura color gris. Remate superior: parapeto sobre cornisa, pintada de gris. Zócalo y remate lateral: pintado de gris. Revestimiento: revoco.		
<b>Referencias Bibliográficas y Documentales</b>		



# CATÁLOGO DE PROTECCIÓN DE SAN CRISTÓBAL DE LA LAGUNA



Número de Ficha
331

Nivel de Protección
Ambiental 2

Denominación

Dirección Postal
Plaza de la Concepción, nº 11, es. Adelantado, nº2

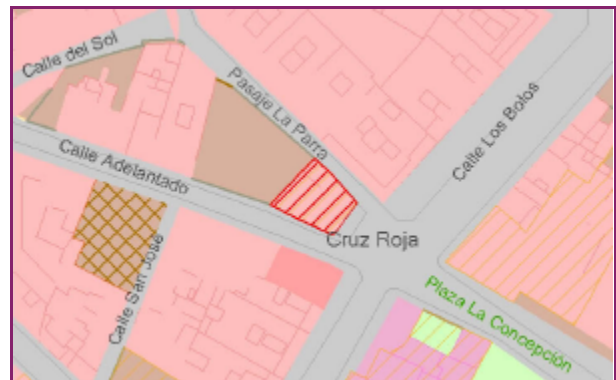
Propietario
Particular

Referencia Catastral
922703

Número de Plantas
1

Uso
Residencial

Estado de Conservación
Malo



Cartografía

Escala 1:1.750



Ortofoto

Escala 1:1.750



Número de ficha	Nivel de Protección	Denominación
331	Ambiental 2	

#### Planta y Distribución

Planta en "U", con traspatio o huerto trasero. Formando esquina a tres calles, dos naves paralelas a la calle, y patio trasero.

#### Tipología Edificatoria

Doméstica. Casa urbana tradicional de una planta.

#### Contexto Urbano

Forma parte activa del mayoritario entorno tradicional popular de la Villa de Arriba, núcleo fundacional lagunero que mantiene su trazado irregular de calles.

#### Referencia Histórica

Modesta vivienda tradicional popular, con fachada asimétrica, sencilla de formas, realizada durante el siglo XVIII, y localizada en la Villa de Arriba, núcleo fundacional lagunero, en torno a la iglesia de La Concepción.

#### Sistema Constructivo

Muros de carga y de piedra, cal y barro. Cubierta inclinada de madera y tejas.

#### Composición de Fachada

Tradicional. Color: blanco. Material: mampostería. Vanos: adintelados, en disposición asimétrica, y realizados en madera color beige, se ubican dos puertas desiguales y una ventana con montante acristalado de hojas color blanco. Remate superior: alero de triple capa de tejas. Zócalo y remate lateral: pintados de azul. Revestimiento: revoco. La fachada presenta un previo jardín con dos palmeras, dando a la plaza de La Concepción.

#### Referencias Bibliográficas y Documentales



# CATÁLOGO DE PROTECCIÓN DE SAN CRISTÓBAL DE LA LAGUNA



Número de Ficha
332

Nivel de Protección
Ambiental 1

Denominación

Dirección Postal
Manuel de Osuna, nº 71, esq. La Higuera, nº 30.

Propietario
Particular

Referencia Catastral
920011

Número de Plantas
2

Uso
Desocupada

Estado de Conservación
Malo



Cartografía

Escala 1:6.850



Ortofoto

Escala 1:6.850



Número de ficha	Nivel de Protección	Denominación
332	Ambiental 1	
<b>Planta y Distribución</b>		
Planta en "L", con patio lateral. Entre medianeras, formando esquina.		
<b>Tipología Edificatoria</b>		
Doméstica. Casa urbana tradicional de 2 plantas.		
<b>Contexto Urbano</b>		
Medianera, formando parte activa de un ambiente urbano tradicional popular, ligeramente transformado por edificios contemporáneos próximos al inmueble que nos ocupa.		
<b>Referencia Histórica</b>		
Vivienda tradicional popular, con fachada simétrica, reflejando una ubicación racional de los vanos propia del influjo neoclásico, denotándose para este inmueble una construcción realizada durante el siglo XVIII.		
<b>Sistema Constructivo</b>		
Muros de carga de piedra, cal y barro. Cubierta inclinada de madera y tejas.		
<b>Composición de Fachada</b>		
Tradicional. Color: ocre claro. Material: mampostería. Vanos: adintelados, en disposición simétrica, y realizados en madera color verde, se ubican, en planta baja, una puerta lateral y tres ventanas iguales, decoradas con cuarterones, con montantes acristalados y antepechos de madera con sencilla decoración cuadrangular, y contraventanas exteriores de madera. En planta alta, se ubican cuatro ventanas iguales, menores a las inferiores, de doble hoja y con antepecho de decoración cuadrangular. Remate superior: alero de triple capa de tejas. Zócalo y remate laterales: pintados de gris. Revestimiento: revoco.		
<b>Referencias Bibliográficas y Documentales</b>		



# CATÁLOGO DE PROTECCIÓN DE SAN CRISTÓBAL DE LA LAGUNA



Número de Ficha
333

Nivel de Protección
Ambiental 1

Denominación

Dirección Postal
Manuel de Osuna, nº 69

Propietario
Particular

Referencia Catastral
920012

Número de Plantas
2

Uso
Residencial

Estado de Conservación
Malo



Cartografía

Escala 1:5.200



Ortofoto

Escala 1:5.200



Número de ficha	Nivel de Protección	Denominación
333	Ambiental 1	
<b>Planta y Distribución</b>		
Casa de dos crujías paralelas a fachada, sin patio.Nave paralela a fachada.		
<b>Tipología Edificatoria</b>		
Doméstica. Casa urbana tradicional de 2 plantas.		
<b>Contexto Urbano</b>		
Medianera, formando parte activa del ambiente tradicional popular de la zona, que se ve ligeramente alterado por la presencia de algunos edificios contemporáneos próximos al inmueble que nos ocupa.		
<b>Referencia Histórica</b>		
Inmueble doméstico tradicional popular, con fachada simétrica, sencilla de formas, de influjo neoclásico, rasgos estilísticos propios de la arquitectura tradicional popular de los siglos XVIII y primera mitad del XIX en Canarias.		
<b>Sistema Constructivo</b>		
Muros de carga de piedra, cal y barro. Cubierta inclinada de madera y tejas.		
<b>Composición de Fachada</b>		
Tradicional.Color: blanco. Material: mampostería. Vanos: adintelados, en disposición simétrica, y realizados en madera pintada color marrón, se ubican, en planta baja, una puerta de acceso a zaguán, y una ventana de doble hoja, con montantes acristalado. La ventana presenta decoración de cuarterones móviles en sus hojas, y antepecho de madera con decoración cuadrangular. En la planta alta se localiza dos ventanas guillotina iguales, con antepechos de madera decorados de modo cuadrangular. Remate superior: alero de triple capa de tejas. Zócalo: pintado de gris. Revestimiento: revoco.		
<b>Referencias Bibliográficas y Documentales</b>		





# CATÁLOGO DE PROTECCIÓN DE SAN CRISTÓBAL DE LA LAGUNA



Número de Ficha
334

Nivel de Protección
Ambiental 1

Denominación

Dirección Postal
Manuel de Osuna, nº 67

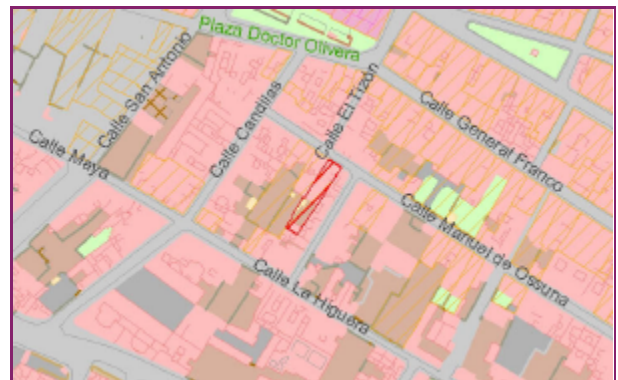
Propietario
Particular

Referencia Catastral
920013

Número de Plantas
2

Uso
Residencial

Estado de Conservación
Malo



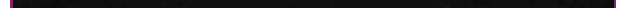
Cartografía

Escala 1:4.450



Ortofoto

Escala 1:4.450



Número de ficha	Nivel de Protección	Denominación
334	Ambiental 1	
<b>Planta y Distribución</b>		
Casa de dos crujías paralelas a fachada, sin patio.Nave paralela a la fachada.		
<b>Tipología Edificatoria</b>		
Doméstica. Casa urbana tradicional de 2 plantas.		
<b>Contexto Urbano</b>		
Medianera, formando parte activa de un ambiente tradicional popular, ligeramente alterado por edificios contemporáneos de varios pisos, como el colindante al inmueble que nos ocupa.		
<b>Referencia Histórica</b>		
Inmueble doméstico tradicional popular, con fachada asimétrica de formas, características estéticas propias de la arquitectura tradicional canaria del siglo XVIII y primera mitad del XIX.		
<b>Sistema Constructivo</b>		
Muros de carga de piedra, cal y barro. Cubierta inclinada de madera y tejas.		
<b>Composición de Fachada</b>		
Tradicional.Color: ocre. Material: mampostería. Vanos: adintelados, en disposición simétrica, y realizados en madera, se sitúan, en planta baja, una puerta central, de acceso a zaguán, de color marrón, bordes color celestes y un montante acristalado color blanco, y dos ventanas guillotina color blanco, con antepechos de madera color marrón, y bordes color celeste, y en planta alta tres ventanas guillotina iguales a las inferiores, con la excepción de los antepechos, que presentan el doble de anchura. Remate superior: alero de triple capa de tejas. Zócalo: pintado de ocre oscuro. Revestimiento: revoco.		
<b>Referencias Bibliográficas y Documentales</b>		



# CATÁLOGO DE PROTECCIÓN DE SAN CRISTÓBAL DE LA LAGUNA



## Número de Ficha

335

## Nivel de Protección

Ambiental 3

## Denominación

## Dirección Postal

La Higuera, nº 44

## Propietario

Particular

## Referencia Catastral

920022

## Número de Plantas

2

## Uso

Residencial

## Estado de Conservación

Bueno



Cartografía

Escala 1:1.350



Ortofoto

Escala 1:1.350



Número de ficha	Nivel de Protección	Denominación
335	Ambiental 3	
<b>Planta y Distribución</b>		
Planta en "L", con patio lateral. Entre medianeras, formando esquina.		
<b>Tipología Edificatoria</b>		
Doméstica. Casa urbana tradicional de 2 plantas. Reforma ecléctica en fachada.		
<b>Contexto Urbano</b>		
La esquina, forma parte activa de un ambiente urbano tradicional popular, ligeramente transformado por edificios contemporáneos cercanos al inmueble que nos ocupa.		
<b>Referencia Histórica</b>		
Inmueble doméstico tradicional, realizado durante el siglo XIX, con reforma en fachada, ejecutada entre las primeras décadas del siglo XX, que refleja una orientación ecléctica para la misma, culminándose en parapeto sobre cornisa, que camufla la cubierta inclinada de tejas del resto del inmueble.		
<b>Sistema Constructivo</b>		
Muros de carga de piedra, cal y barro. Cubierta inclinada de madera y tejas. Parte del interior del inmueble presenta cubierta plana.		
<b>Composición de Fachada</b>		
Ecléctica. Color: crema. Material: bloques de piedra. Vanos: adintelados, en disposición simétrica, y realizados en madera color marrón, y enmarcados en molduras cuadrangulares de mortero color gris, se sitúan, en planta baja, cuatro puertas iguales, y en planta alta, cuatro ventanas de doble hoja de las mismas características. En fachada, ambas plantas se delimitan por un saliente en cornisa de fábrica. Remate superior: parapeto sobre cornisa de fábrica. Remate lateral: pintado de gris. Zócalo: granulado color gris. Revestimiento: revoco.		
<b>Referencias Bibliográficas y Documentales</b>		



# CATÁLOGO DE PROTECCIÓN DE SAN CRISTÓBAL DE LA LAGUNA



Número de Ficha
336

Nivel de Protección
Ambiental 3

Denominación

Dirección Postal
Candilas, nº 3

Propietario
Particular

Referencia Catastral
921403

Número de Plantas
2

Uso
Residencial

Estado de Conservación
Regular



Cartografía

Escala 1:2.600



Ortofoto

Escala 1:2.600



Número de ficha	Nivel de Protección	Denominación
336	Ambiental 3	
<b>Planta y Distribución</b>		
Casa de dos crujías paralelas a fachada, sin patio.Nave paralela a fachada.		
<b>Tipología Edificatoria</b>		
Doméstica. Casa urbana tradicional de 2 plantas.		
<b>Contexto Urbano</b>		
Medianera, situada en un antiguo entorno tradicional popular, próximo a la iglesia de La Concepción, que se encuentra ligeramente alterado por la presencia de edificios contemporáneos, como uno colindante al inmueble que nos ocupa.		
<b>Referencia Histórica</b>		
Vivienda tradicional popular, con fachada simétrica, realizada aproximadamente entre finales del siglo XVIII e inicios del XIX, presentando una reforma en fachada propia de la segunda mitad del siglo XIX, culminándose en parapeto sobre cornisa, camuflando la cubierta inclinada de tejas del interior del inmueble. La tendencia neoclásica reflejada en fachada denota un origen económico de clase media para los promotores del inmueble.		
<b>Sistema Constructivo</b>		
Muros de carga de piedra, cal y barro. Cubierta inclinada de madera y tejas. La cubierta inclinada de tejas se camufla en fachada mediante parapeto.		
<b>Composición de Fachada</b>		
Neoclásica.Color: ocre claro. Material: bloques de piedra. Vanos: adintelados, dispuesto simétricamente, y realizados en madera, se ubican en planta baja una ventana guillotina central, con antepecho de madera, color marrón y hojas color blanco, y dos puertas laterales al mismo color, y en planta alta se localizan tres ventanas guillotina iguales, de color beige, con hojas color blanco, y antepechos de madera color beige. Ambas plantas se delimitan por una leve cornisa saliente. Remate superior: parapeto sobre cornisa. Zócalo: no presenta. Revestimiento: enfoscado de cal más encalado.		
<b>Referencias Bibliográficas y Documentales</b>		



# CATÁLOGO DE PROTECCIÓN DE SAN CRISTÓBAL DE LA LAGUNA



## Número de Ficha

337

## Nivel de Protección

Ambiental 1

## Denominación

Casa Díaz Rodríguez.

## Dirección Postal

Plaza del Doctor Olivera, nº 6

## Propietario

Particular

## Referencia Catastral

921405

## Número de Plantas

2

## Uso

Mixto residencial-comercial

## Estado de Conservación

Regular



Cartografía

Escala 1:3.100



Ortofoto

Escala 1:3.100



Número de ficha	Nivel de Protección	Denominación
337	Ambiental 1	Casa Díaz Rodríguez.
<b>Planta y Distribución</b>		
Casa de dos crujías paralelas a fachada, sin patio. Entre medianeras.		
<b>Tipología Edificatoria</b>		
Casa urbana ecléctica de principios del siglo XX.		
<b>Contexto Urbano</b>		
Medianera, situada en un ambiente urbano tradicional popular, inmediato a la iglesia de La Concepción, próximo al núcleo fundacional de La Laguna, aunque se han edificado edificios contemporáneos en la zona, causando impacto negativo en volúmenes, como el edificio colindante al inmueble que nos ocupa.		
<b>Referencia Histórica</b>		
Inmueble realizado en 1921, reflejando una ligera modernista en fachada, propia del momento constructivo ecléctico del inmueble. El hecho de la función única de puertas entre los huecos de la planta baja, denota una proyección de uso comercial para la misma, reservándose para función residencial la segunda planta, reflejando una posición económica de clase media para los promotores de este edificio.		
<b>Sistema Constructivo</b>		
Muros de carga, con cubierta plana.		
<b>Composición de Fachada</b>		
Ecléctica. Color: blanco, con enmarcaciones de vanos y balaustrada en marrón. Material: La fachada es de mampostería con zócalo, sencillas molduras sobre los vanos inferiores a modo de claves, y también con molduras que orlan los vanos de la segunda planta con motivo vegetal sobre el centro de cada arco. Vanos: en disposición simétrica, realizados en madera a color marrón, y enmarcados mediante arcos deprimidos rectilíneos, se alinean en planta alta tres puertas iguales, de doble hoja con cojinetes y ventanillo en la parte superior. En planta alta, se sitúan dos ventanas laterales iguales, de madera color marrón, con antepechos de hierro forjado, y una puerta de acceso a bacón central realizado en hierro forjado. Los tres vanos superiores se enmarcan en moldura color marrón, con dinteles curvos, culminados en alfiz de fábrica, imitando motivos florales. Ambas plantas se delimitan por una leve cornisa en saliente color marrón, que en su parte central aumenta para servir de base al balcón, mediante dos ménsulas de fábrica. Remate superior: balaustrada de fábrica sobre doble cornisa, alterada por cuatro pilares culminados por forma lobulares. Zócalo: pintado de gris. Revestimiento: enfoscado pintado.		
<b>Referencias Bibliográficas y Documentales</b>		





# CATÁLOGO DE PROTECCIÓN DE SAN CRISTÓBAL DE LA LAGUNA



Número de Ficha
338

Nivel de Protección
Ambiental 2

Denominación

Dirección Postal
Plaza del Doctor Olivera, nº 4

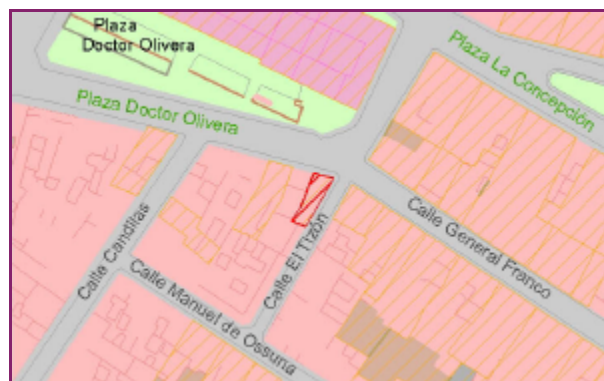
Propietario
Particular

Referencia Catastral
921407

Número de Plantas
2

Uso
Comercial

Estado de Conservación
Regular



Cartografía

Escala 1:2.100



Ortofoto

Escala 1:2.100



Número de ficha	Nivel de Protección	Denominación
338	Ambiental 2	

#### Planta y Distribución

Planta en "L", con patio lateral. Nave paralela a fachada, formando esquina.

#### Tipología Edificatoria

Doméstica. Casa urbana tradicional de 2 plantas.

#### Contexto Urbano

En esquina, participa del ambiente urbano tradicional popular inmediato a la iglesia de La Concepción, próximo a la Villa de Arriba, núcleo fundacional de La Laguna, aunque ligeramente alterado por edificios contemporáneos cercanos al inmueble que nos ocupa.

#### Referencia Histórica

Vivienda tradicional popular, realizada aproximadamente entre finales del siglo XVIII e inicios del XIX, con fachada simétrica, destinándose estancias de la planta baja para antiguo uso comercial, reflejando por los dos ventanillos de entresuelo.

#### Sistema Constructivo

Muros de carga de piedra, cal y barro. Cubierta inclinada de madera y tejas.

#### Composición de Fachada

Tradicional. Color: blanco. Material: mampostería. Vanos: adintelados, en disposición asimétrica, y realizados en madera barnizada a color marrón, se ubican, en planta baja, tres puertas, una ventana cerrada con rejerías, y dos ventanillos de entresuelo, y en planta alta, dos ventanas guillotina con antepechos de madera color marrón. Remate superior: alero de triple capa de tejas. Zócalo: pintado de gris. Revestimiento: enfoscado de cal.

#### Referencias Bibliográficas y Documentales



# CATÁLOGO DE PROTECCIÓN DE SAN CRISTÓBAL DE LA LAGUNA



## Número de Ficha

339

## Nivel de Protección

Monumental 1

## Denominación

Iglesia de Nuestra Señora de La Concepción.

## Dirección Postal

Plaza La Concepción, nº 1, esq. Palza Doctor Olivera, nº 17,

## Propietario

Eclesiástica

## Referencia Catastral

921201

## Número de Plantas

3

## Uso

Religioso

## Estado de Conservación

Bueno



Cartografía

Escala 1:5.150



Ortofoto

Escala 1:5.150



Número de ficha	Nivel de Protección	Denominación
339	Monumental 1	Iglesia de Nuestra Señora de La Concepción.

#### Planta y Distribución

Iglesia de tres naves. Basílica de tres naves. Al interior accede por dos puertas laterales, y presenta tres naves, y capillas laterales.

#### Tipología Edificatoria

Religiosa. Iglesia parroquial de tres naves.

#### Contexto Urbano

Eje principal del conjunto urbano tradicional de la zona conocida antiguamente como Villa de Arriba, núcleo fundacional lagunero, y que conectaba linealmente con la Villa de Abajo, en torno a la Plaza del Adelantado, mediante la actual calle de La Carrera. La iglesia ocupa gran parte de la Plaza de La Concepción. El terraplén en que está erigida la iglesia por el lado oriental es el antiguo cementerio de La Concepción, pavimentado durante el siglo XIX con piedras sacadas del piso de la iglesia.

#### Referencia Histórica

El primer inmueble parroquial de La Laguna consistió hacia 1497, impulsada por Alonso de Lugo, en una sencilla edificación de materiales austeros que desde fechas tempranas requirió de una ampliación, que se inició en 1511, emplazándose en otra ubicación de la Villa de Arriba, junto a la plaza de Santa María la Mayor, siendo párroco el bachiller Pedro González. Hacia 1828, Alonso González ofreció trescientos cantos de piedra para el avance de la fábrica, realizándose un templo de tres naves, participando los maestros canteros Francisco Merino, Fernando Álvarez y Francisco Hernández en la labra y asentado de las arquerías de la iglesia. Hacia 1519, se había fundado la capilla colateral de la Epístola, dedicada al Apóstol Santiago, y sufragada por Guillen Bethencourt. En 1528, el beneficiado Juan Yanes contrata al cantero Juan Caballero la conclusión de la capilla colateral del Evangelio, dedicada a San Juan Bautista. Esta obra la concluyó en 1558 Simón Merino. En 1566, se fundó la capilla de la Santísima Trinidad. Entre 1577 y 1580, el licenciado Alvar Yanes sufragó la capilla de San Andrés, mientras que hacia 1600 Agustín Vargas sufragó la capilla de Santa Ana. En 1662, el maestro cantero Juan González Agalé realizó las ventanas de la nave de la Epístola. Por su parte, la primitiva torre, recubierta con azulejos, de corte andaluz, contaba a finales del siglo XVI con cinco pisos, habiendo trabajado en ella los canteros Antón Ramírez, Juan de Valencia, Antón Moreno, Alonso Hernández, y Juan Benítez; y en el artesonado, los carpinteros Juan de León y Amaro Jordán. Durante la primera mitad del siglo XVII, se requirió su desmonte en tiempos del obispo García Ximénez, encargándose una nueva torre a los maestros canteros Juan Lizcano y Andrés Rodríguez Bello, trabajando también Manuel Penedo, Domingo Acosta y el gran canario Luis Morales. Se varió la ubicación respecto a la torre anterior. A la altura del tercer piso, les sustituye Diego de Miranda, quien continúa la torre y realiza entre 1690 y 1697 el templete de remate, en cuyo montaje de arcos colaboró el maestro carpintero Sebastián Álvarez. Por su parte, la planta de la iglesia se amplió con nuevas capilla: San Pedro Apóstol, Ánimas, San Bartolomé Apóstol y Nuestra Señora de los Dolores. Durante el siglo XVIII prosiguen las reformas, añadiéndose a la fachada el escudo de los Borbones, y el reloj inferior al campanario a inicios del siglo XX; hasta la reconstrucción ejecutada tras la caída o derrumbe producido en el interior del templo en diciembre de 1972.

#### Sistema Constructivo

Muros de carga de piedra, cal y barro. Cubierta inclinada de madera y tejas. Se estructura en paredes de carga en tapial, con cubierta de tejas sobre armazón de madera. El pavimento es pétreo.

#### Composición de Fachada

Renacentista. Color: beige, y gris en esquinas, pilastras, y torre campanario. Material: mampostería y sillares labrados de piedra. Vanos: dos portales laterales. La portada oriental destaca por el arco de medio punto, enmarcado entre dos finas columnas de orden compuesto, sobre plinto, basa y fuste liso; una sección de entablamento recoge al frontón que se curva hacia el arco de la puerta. La portada se remata por dos pináculos laterales, y en su cúspide, por una cruz latina de cantería, con base lobulada, que se sustenta en un saliente en cornisa a modo de pirámide invertida, con el escudo de los Borbones. El resto de vanos delimitados por pilastras de cantería, se sitúan simétricamente. Remate superior: alero de triple capa de tejas. Remates laterales: cantería gris. En un lateral, se sitúa la torre-campanario adosada, de treinta y tres metros de altura, que presenta planta cuadrada, y se realizó con cantería gris, y se compone de siete pisos separados por molduras y esquinas de sillares labrados. Los cuerpos se componen como cubos prismáticos perforados por vanos adintelados. Los cinco pisos inferiores presentan ligeros balcones sobre canes pétreos, y antepechos de hierro forjado. El sexto contiene el cuerpo de campanas, sobre un reloj cuadrado. La torre se corona de forma poligonal, con remate inacabado.

#### Referencias Bibliográficas y Documentales

LÓPEZ GARCÍA, Juan Sebastián: "La arquitectura del Renacimiento en el Archipiélago Canario" 1983. Páginas (40-44) CIORANESCU, Alejandro: "La Laguna, guía histórica y monumental" 1965. Páginas (29-63) FRAGA GONZÁLEZ, Carmen: "Arte Barroco en Canarias" 1980. Páginas (16) FRAGA GONZÁLEZ, Carmen: "Arquitectura neoclásica en Canarias" 1976. Páginas (28-29) GALANTE GÓMEZ, Francisco José: "Elementos del Gótico en la arquitectura canaria" 1983. Páginas (102) HERNÁNDEZ PERERA, Jesús: "Canarias" 1984. Páginas (244)



# CATÁLOGO DE PROTECCIÓN DE SAN CRISTÓBAL DE LA LAGUNA



Número de Ficha
340

Nivel de Protección
Estructural 2

Denominación
Casa Antequera

Dirección Postal
Los Bolos, nº 2, esq. Pza. La Concepción, nº 12-13

Propietario
Particular

Referencia Catastral
1022607

Número de Plantas
2

Uso
Residencial

Estado de Conservación
Bueno



Cartografía

Escala 1:3.350



Ortofoto

Escala 1:3.350



Número de ficha	Nivel de Protección	Denominación
340	Estructural 2	Casa Antequera
<b>Planta y Distribución</b>		
Casa de desarrollo longitudinal con patio de luz. Tres naves en "V" y dos naves en "L" con añadidos posteriores alrededor de dos patios centrales.		
<b>Tipología Edificatoria</b>		
Doméstica. Casa culta nobiliaria. Fachada reformada en cuanto a revestimiento, y vanos de planta baja.		
<b>Contexto Urbano</b>		
En esquina participa del ambiente urbano tradicional circundante a la iglesia de La Concepción, aunque modificada en parte por la ocupación de inmuebles contemporáneos de parcelas próximas al inmueble que nos ocupa.		
<b>Referencia Histórica</b>		
<p>Inmueble doméstico tradicional, propio de clase terrateniente, realizado entre finales del siglo XVIII e inicios del XIX, con fachada simétrica, que ha atravesado por reformas recientes en cuanto a vanos y revestimiento. Como elemento singular, destaca en fachada el balcón central de madera, con cubierta inclinada de tejas soportada por columnillas, y antepecho decorado en madera. Emplazado en esquina, en una de sus fachadas se sitúan dos placas marmóreas conmemorativas al nacimiento de 1825 en dicha vivienda del Almirante de la Armada D. Juan Antequera y Bobadilla, (1625-1890), quien a su vez fue senador por Canarias y ministro de Marina, a la vez que se conmemora el primer centenario de su fallecimiento, respectivamente.</p>		
<b>Sistema Constructivo</b>		
Muros de carga de piedra, cal y barro. Cubierta inclinada de madera y tejas.		
<b>Composición de Fachada</b>		
<p>Tradicional nobiliaria. Color: salmón. Material: mampostería. Vanos: adintelados, en disposición simétrica, y hechos en madera barnizada de marrón, se sitúan en planta baja de la fachada principal dos puertas laterales con montantes de hierro forjado, una ventana de doble hoja con antepecho de madera decorado con formas cuadrangulares, una puerta principal más ancha que el resto, decoradas sus hojas con formas cuadrangulares. En la 2º planta de la fachada se sitúan tres ventanas guillotina con antepechos decorados igual que la ventana inferior, y un vano de acceso a un balcón central de madera, decorado con formas cuadrangulares y reticulares, y sustentando por ménsulas de madera; y con cubierta inclinada de tejas, sustentada en cuatro finas columnas. La 2º fachada tiene en planta baja una puerta de doble hoja con montante acristalado, una ventana guillotina y un ventanillo de entresuelo, y en 2º planta se sitúan tres ventanas de doble hoja con persianas. La 3º fachada presenta en planta baja una puerta central de doble hoja con montante de madera, y dos puertas laterales acceso a garaje, y en la 2º planta se disponen tres ventanas de doble hoja, con persianas y antepechos de madera con decoración cuadrangular. Remate superior: alero de triple capa de tejas. Zócalo: piedra y tirolesa gris. Remate lateral: pintura gris. Revestimiento: revoco.</p>		
<b>Referencias Bibliográficas y Documentales</b>		



# CATÁLOGO DE PROTECCIÓN DE SAN CRISTÓBAL DE LA LAGUNA



## Número de Ficha

341

## Nivel de Protección

Ambiental 3

## Denominación

Casa natal de Manuel Delgado Barreto, periodista.

## Dirección Postal

Manuel de Ossuna, nº 61.

## Propietario

Particular

## Referencia Catastral

1019106

## Número de Plantas

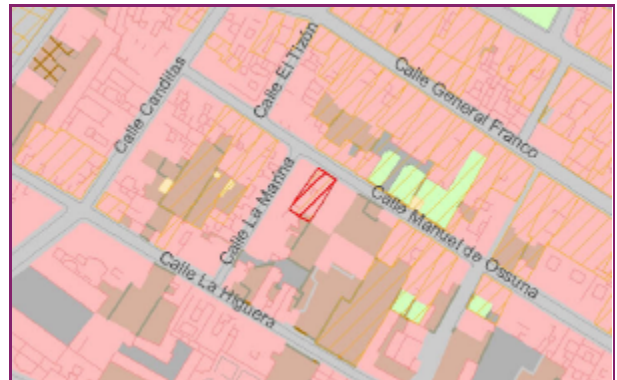
1

## Uso

Residencial

## Estado de Conservación

Bueno



Cartografía

Escala 1:3.550



Ortofoto

Escala 1:3.550



Número de ficha	Nivel de Protección	Denominación
341	Ambiental 3	Casa natal de Manuel Delgado Barreto, periodista.
<b>Planta y Distribución</b>		
Planta en "U", con traspatio o huerto trasero. Entre medianeras, con patio trasero.		
<b>Tipología Edificatoria</b>		
Doméstica. Casa urbana tradicional de una planta.		
<b>Contexto Urbano</b>		
Medianera participa de un ambiente urbano compuesto por sencillas viviendas populares, con fachadas de estilos tradicional y ecléctico.		
<b>Referencia Histórica</b>		
Inmueble doméstico tradicional popular, con fachada simétrica, y que, aunque sencilla de formas, en todo el Casco Lagunero no hay otra vivienda similar a ésta. Realizada durante la mitad del siglo XIX, ha atravesado por reformas en fachada durante el siglo XX. En un extremo de la fachada hay una placa marmórea que indica: "En esta casa nació el insigne periodista nacional D. Manuel Delgado Barreto. 1878-1936".		
<b>Sistema Constructivo</b>		
Muros de carga, con cubierta plana.		
<b>Composición de Fachada</b>		
Tradicional. Color: amarillo-beige en resaltes. Material: bloques. Vanos: adintelados, en disposición simétrica, y realizados en madera color marrón, todos con montantes acristalados en blanco, se ubican dos puertas centrales iguales, de dos hojas, con marcos lisos, y dos ventanas laterales iguales, con marcos y antepechos estriados, con cerramiento de cristales y madera, tapa luces interiores y exteriores decorados con sencillos cojinetes alargados, así como con ventanillos de madera abatibles. Remate superior: sencillo alero de teja alternante simétricamente con cornisa de fábrica, color gris, sobre otra cornisa más en saliente, al mismo color. Zócalo: revoco a la tirolesa, color gris. Revestimiento: revoco y pinturas.		
<b>Referencias Bibliográficas y Documentales</b>		





# CATÁLOGO DE PROTECCIÓN DE SAN CRISTÓBAL DE LA LAGUNA



Número de Ficha
343

Nivel de Protección
Ambiental 3

Denominación

Dirección Postal
Manuel de Ossuna, nº 51.

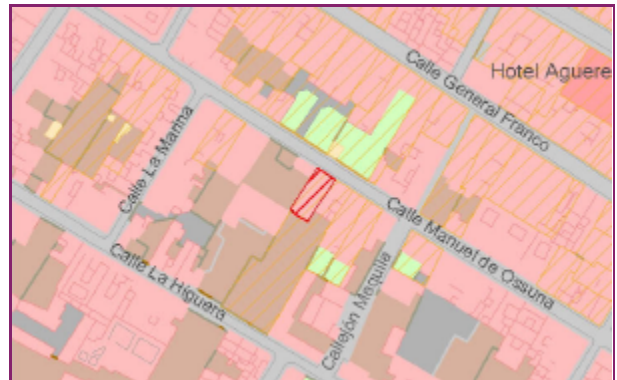
Propietario
Particular

Referencia Catastral
1019111

Número de Plantas
1

Uso
Industrial-Artesanal

Estado de Conservación
Regular



Cartografía

Escala 1:3.150



Ortofoto

Escala 1:3.150



Número de ficha	Nivel de Protección	Denominación
343	Ambiental 3	

#### Planta y Distribución

Planta en "U", con traspatio o huerto trasero. Con patio trasero, transformado para uso de carpintería.

#### Tipología Edificatoria

Casa urbana ecléctica de principios del siglo XX.

#### Contexto Urbano

Medianera, forma parte activa de un ambiente urbano compuesto por viviendas de una planta, con cubierta plana y fachada ecléctica, realizadas durante las primeras décadas del siglo XX.

#### Referencia Histórica

Inmueble doméstico popular, realizado durante las primeras décadas del siglo XX, y cuya fachada responde a los criterios eclécticos, propios de su momento constructivo.

#### Sistema Constructivo

Muros de carga, con cubierta plana.

#### Composición de Fachada

Ecléctica. Color: amarillo-beige. Material: ladrillo. Vanos: adintelados, dispuestos en modo simétrico, y realizados en madera color gris, se ubican una puerta central, de dos hojas, con montante acristalados, y dos ventanas iguales laterales, de dos hojas, con antepechos decorados con formas rectangulares. Los tres vanos se enmarcan superiormente mediante molduras de fábrica, color gris, de forma cuadrangular, culminadas en semicírculo. Remate superior: parapeto sobre cornisa de fábrica, color gris. Remate lateral: resalte de revoco gris. Zócalo: revoco a la tirolesa color gris. Revestimiento: revoco y pinturas.

#### Referencias Bibliográficas y Documentales



# CATÁLOGO DE PROTECCIÓN DE SAN CRISTÓBAL DE LA LAGUNA



## Número de Ficha

344

## Nivel de Protección

Ambiental 3

## Denominación

## Dirección Postal

Manuel de Ossuna, nº 49.

## Propietario

Particular

## Referencia Catastral

1019112

## Número de Plantas

1

## Uso

Desocupada

## Estado de Conservación

Regular



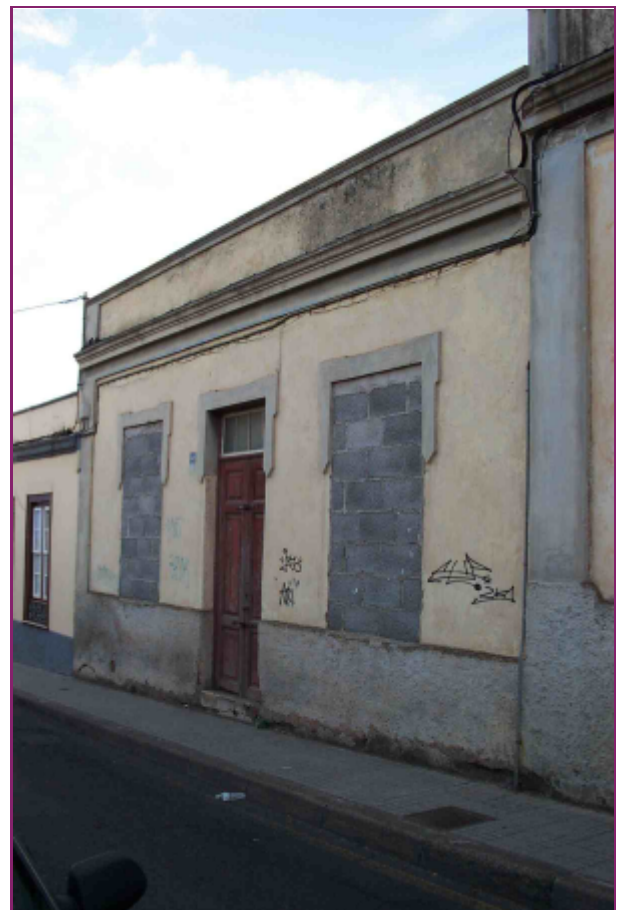
Cartografía

Escala 1:6.450



Ortofoto

Escala 1:6.450



Número de ficha	Nivel de Protección	Denominación
344	Ambiental 3	

#### Planta y Distribución

Planta en "L", con patio lateral. Patio lateral.

#### Tipología Edificatoria

Casa urbana ecléctica de principios del siglo XX.

#### Contexto Urbano

Medianera, forma parte activa de un ambiente urbano popular conformado por viviendas realizadas durante las primeras décadas del siglo XX, con fachadas de influencia ecléctica.

#### Referencia Histórica

Inmueble doméstico popular, realizado durante las primeras décadas del siglo XX, reflejando los criterios estéticos del Eclecticismo, propios de su momento constructivo.

#### Sistema Constructivo

Muros de carga, con cubierta plana.

#### Composición de Fachada

Ecléctica. Color: beige, con resaltes en gris. Material: ladrillo. Vanos: adintelados, realizados en madera color marrón, con hojas móviles en blanco, dispuestos en modo simétrico, y rematados con dinteles de fábrica que acaban a su vez en punta, se localizan una puerta central con montante acristalado, y dos ventanas guillotina de doble hoja, laterales. Remate superior: parapeto sobre cornisa de fábrica, a color gris. Remate lateral: resalte de revoco gris. Zócalo: revoco a la tirolesa color gris. Revestimiento: revoco.

#### Referencias Bibliográficas y Documentales



# CATÁLOGO DE PROTECCIÓN DE SAN CRISTÓBAL DE LA LAGUNA



Número de Ficha
345

Nivel de Protección
Estructural 2

Denominación

Dirección Postal
Manuel de Ossuna, nº 47.

Propietario
Particular

Referencia Catastral
1019113

Número de Plantas
1

Uso
Residencial

Estado de Conservación
Bueno



Cartografía

Escala 1:5.100



Ortofoto

Escala 1:5.100



Número de ficha	Nivel de Protección	Denominación
345	Estructural 2	

#### Planta y Distribución

Planta en "U", con traspatio o huerto trasero. Con doble nave paralelas a fachada. El patio trasero ha sido ocupado posteriormente.

#### Tipología Edificatoria

Doméstica. Casa urbana tradicional de una planta. Reforma ecléctica en fachada.

#### Contexto Urbano

Medianera, forma parte activa de un ambiente urbano popular conformado por viviendas con fachada ecléctica, realizada durante las primeras décadas del siglo XX.

#### Referencia Histórica

Inmueble doméstico popular, con fachada simétrica y de orientación ecléctica, realizada durante las primeras décadas del siglo XX.

#### Sistema Constructivo

Muros de carga de piedra, cal y barro. Cubierta inclinada de madera y tejas.

#### Composición de Fachada

Ecléctica. Color: blanco. Material: ladrillo y bloques. Vanos: adintelados, organizados en disposición simétrica, y realizados en madera color marrón, con hojas móviles e blanco, se ubican una puerta lateral, y dos ventanas guillotina de doble hoja, con antepechos de hierro forjado, evocando formas curvilíneas. Remate superior: parapeto sobre cornisa de fábrica, color gris. Zócalo: revoco a la tirolesa, color gris. Revestimiento: revoco y pinturas.

#### Referencias Bibliográficas y Documentales



# CATÁLOGO DE PROTECCIÓN DE SAN CRISTÓBAL DE LA LAGUNA



Número de Ficha
346

Nivel de Protección
Estructural 3

Denominación

Dirección Postal
Manuel de Ossuna, nº 45.

Propietario
Particular

Referencia Catastral
1019114

Número de Plantas
1

Uso
Residencial

Estado de Conservación
Bueno



Cartografía

Escala 1:5.050



Ortofoto

Escala 1:5.050



Número de ficha	Nivel de Protección	Denominación
346	Estructural 3	

#### Planta y Distribución

Planta en "L", con patio lateral. Con dos cuerpos en forma de L. El cuerpo delantero está formado por dos naves adosadas, dándose una ocupación posterior en parte.

#### Tipología Edificatoria

Doméstica. Casa urbana tradicional de una planta. Reforma ecléctica en fachada.

#### Contexto Urbano

Medianera, forma parte activa de un ambiente urbano popular, conformado por viviendas con fachada ecléctica, realizada durante las primeras décadas del siglo XX.

#### Referencia Histórica

Inmueble doméstico popular, sencillo de formas, con fachada simétrica, de orientación ecléctica, realizada durante las primeras décadas del siglo XX.

#### Sistema Constructivo

Muros de carga de piedra, cal y barro. Cubierta inclinada de madera y tejas.

#### Composición de Fachada

Ecléctica. Color: gris claro, y rojo en resaltes. Material: ladrillo y bloques. Vanos: adintelados, organizados en disposición simétrica, y realizados en madera color rojo, con hojas móviles en blanco, se ubican una puerta lateral y dos ventanas guillotina de doble hoja, con antepechos de hierro forjado, evocando formas vegetales. Remate superior: parapeto sobre cornisa de fábrica, a color rojo. Zócalo: revoco a la tirolesa color gris oscuro. Revestimiento: revoco y pinturas.

#### Referencias Bibliográficas y Documentales





# CATÁLOGO DE PROTECCIÓN DE SAN CRISTÓBAL DE LA LAGUNA



## Número de Ficha

347

## Nivel de Protección

Ambiental 2

## Denominación

## Dirección Postal

Manuel de Ossuna, nº 41.

## Propietario

Particular

## Referencia Catastral

1019116

## Número de Plantas

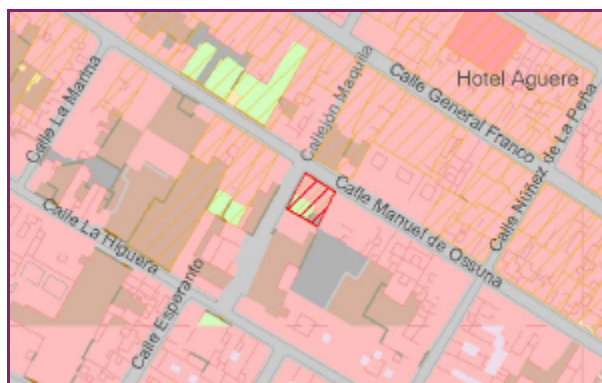
2

## Uso

Residencial

## Estado de Conservación

Bueno



Cartografía

Escala 1:3.350



Ortofoto

Escala 1:3.350



Número de ficha	Nivel de Protección	Denominación
347	Ambiental 2	

#### Planta y Distribución

Planta en "U", con traspatio o huerto trasero. Vivienda de una nave con lado mayor paralelo a fachada, con patio trasero.

#### Tipología Edificatoria

Doméstica. Casa urbana tradicional de 2 plantas.

#### Contexto Urbano

Medianera, participando de un ambiente urbano tradicional popular, distinguiéndose de los inmuebles cercanos por su mayor altura y sobriedad decorativa, reflejando una mayor disponibilidad económica por parte de sus promotores.

#### Referencia Histórica

Inmueble doméstico tradicional, con fachada simétrica de corte neoclásico, que camufla la cubierta inclinada de tejas del resto del edificio, el cual fue realizado durante mediados del siglo XIX, promovido por una clase económica de tipo medio.

#### Sistema Constructivo

Muros de carga y piedra, cal y barro. Cubierta inclinada de madera y tejas.

#### Composición de Fachada

Neoclásica. Color: blanco, con resaltes en rojo. Material: mampostería. Vanos: adintelados, en forma simétrica, salvo los reformados en planta baja, y realizados en madera, se ubican, en planta baja, una puerta central de madera color marrón, y dos puertas laterales de garaje con cierre metálico. Las dos plantas se delimitan mediante un saliente en cornisa color rojo. En planta alta, se ubican, simétricamente, cinco ventanas guillotina iguales, de madera color negro, con hojas móviles en blanco, enmarcaciones de fábrica color rojo, y antepechos de hierro forjado que evocan minuciosos motivos vegetales. Remate superior: parapeto sobre cornisa en saliente, realizado en fábrica, a color rojo. Zócalo: revoco a la tirollesa color rojo. Revestimiento: revoco y pintura.

#### Referencias Bibliográficas y Documentales



# CATÁLOGO DE PROTECCIÓN DE SAN CRISTÓBAL DE LA LAGUNA



Número de Ficha
348

Nivel de Protección
Ambiental 1

Denominación

Dirección Postal
Herradores, nº 107, esq. El Tizón, nº 1.

Propietario
Particular

Referencia Catastral
1020004

Número de Plantas
2

Uso
Comercial

Estado de Conservación
Regular



Cartografía

Escala 1:2.000



Ortofoto

Escala 1:2.000



Número de ficha	Nivel de Protección	Denominación
348	Ambiental 1	
<b>Planta y Distribución</b>		
Planta en "L", con patio lateral. Entre medianeras, y en esquina, dos naves en "L" alineadas a las dos calles.		
<b>Tipología Edificatoria</b>		
Doméstica. Casa urbana tradicional de 2 plantas.		
<b>Contexto Urbano</b>		
Medianera, participa de un antiguo ambiente urbano tradicional, con históricos y significativa función comercial, con mayoría de viviendas de dos plantas, que se encuentran ligeramente por la construcción de inmuebles contemporáneos, como el colindante al inmueble que nos ocupa.		
<b>Referencia Histórica</b>		
Vivienda tradicional urbana, propia de una clase media comercial, con fachada simétrica, realizada, a tenor de sus características constructivas, entre finales del siglo XVIII en inicios del XIX.		
<b>Sistema Constructivo</b>		
Muros de carga de piedra, cal y barro. Cubierta de madera y tejas.		
<b>Composición de Fachada</b>		
Tradicional. Color: ocre claro. Material: mampostería. Vanos: adintelados, en disposición simétrica, y realizados en madera color marrón, se localizan en planta baja cinco puertas iguales, con montante acristalado, y en planta alta, en paralelo, tres ventanas guillotina y dos ventanas de doble hoja, todas con hojas móviles en blanco, antepechos de madera decorados de forma cuadrangular, y montante acristalado. Remate superior: alero de triple capa de tejas. Remate lateral: pintado de gris. Zócalo: enfoscado de picón pintado de gris. Revestimiento: enfoscado de cal.		
<b>Referencias Bibliográficas y Documentales</b>		



# CATÁLOGO DE PROTECCIÓN DE SAN CRISTÓBAL DE LA LAGUNA



Número de Ficha
349

Nivel de Protección
Ambiental 1

Denominación

Dirección Postal
Herradores, nº 105.

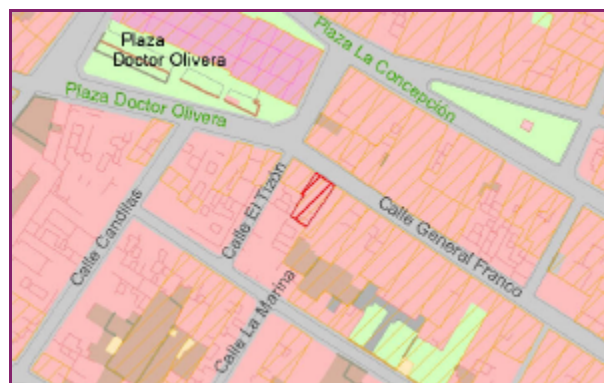
Propietario
Particular

Referencia Catastral
1020005

Número de Plantas
2

Uso
Residencial

Estado de Conservación
Regular



Cartografía

Escala 1:3.050



Ortofoto

Escala 1:3.050



Número de ficha	Nivel de Protección	Denominación
349	Ambiental 1	
<b>Planta y Distribución</b>		
Casa de dos crujías paralelas a fachada, sin patio. Entre medianeras, nave paralela a fachada.		
<b>Tipología Edificatoria</b>		
Doméstica. Casa urbana tradicional de 2 plantas.		
<b>Contexto Urbano</b>		
Medianera, participa de un importante ambiente urbano tradicional de histórica y significada función comercial, conformado por una mayoría de viviendas tradicionales de dos plantas.		
<b>Referencia Histórica</b>		
Vivienda tradicional urbana, propia de una clase media comercial, con fachada simétrica, que refleja características constructivas propias de finales del siglo XVIII e inicios del XIX.		
<b>Sistema Constructivo</b>		
Muros de carga de piedra, cal y barro. Cubierta de madera y tejas.		
<b>Composición de Fachada</b>		
Tradicional. Color: blanco. Material: mampostería. Vanos: adintelados, en disposición simétrica, y realizados en madera barnizada color marrón, con hojas móviles en blanco, y con marcos estriados color gris, se ubican en planta baja tres puertas iguales de doble hoja, y en planta alta tres ventanas guillotina con antepechos de madera con decoración cuadrangular a color beige. Remate superior: alero de triple capa de tejas. Zócalo: enfoscado de picón pintado de color gris. Revestimiento: enfoscado de cal.		
<b>Referencias Bibliográficas y Documentales</b>		



# CATÁLOGO DE PROTECCIÓN DE SAN CRISTÓBAL DE LA LAGUNA



Número de Ficha
350

Nivel de Protección
Ambiental 2

Denominación

Dirección Postal
Herradores, nº 105.

Propietario
Particular

Referencia Catastral
1020006

Número de Plantas
2

Uso
Mixto residencial-comercial

Estado de Conservación
Bueno



Cartografía

Escala 1:2.950



Ortofoto

Escala 1:2.950



Número de ficha	Nivel de Protección	Denominación
350	Ambiental 2	

#### Planta y Distribución

Casa de dos crujiás paralelas a fachada, sin patio. Entre medianeras, nave perpendicular a fachada.

#### Tipología Edificatoria

Doméstica. Casa urbana tradicional de 2 plantas.

#### Contexto Urbano

Medianera, participa de un ambiente urbano tradicional, conformada por inmuebles de dos plantas, con significada e histórica función comercial.

#### Referencia Histórica

Vivienda tradicional urbana, propia de una clase media comercial, con fachada simétrica, que refleja unos rasgos constructivos propios de finales del siglo XVIII e inicios del XIX.

#### Sistema Constructivo

Muros de carga de piedra, cal y barro. Cubierta inclinada de madera y tejas.

#### Composición de Fachada

Tradicional. Color: blanco. Material: mampostería. Vanos: adintelados, en disposición simétrica, y realizados en madera barnizada color marrón, se ubican en planta baja, un hueco reformado para uso comercial, con cierre metálico, que engloba dos puertas desiguales, limitadas por una columna estriada de aluminio, y enmarcados en sillares de cantería color blanco, y en planta alta dos ventanas guillotina iguales, con antepechos de madera decorados de forma cuadrangular. Remate superior: alero de tripla capa de tejas. Zócalo: en los vanos inferiores, granito artificial. Revestimiento: enfoscado pintado.

#### Referencias Bibliográficas y Documentales





# CATÁLOGO DE PROTECCIÓN DE SAN CRISTÓBAL DE LA LAGUNA



Número de Ficha
351

Nivel de Protección
Ambiental 2

Denominación

Dirección Postal
Herradores, nº 101.

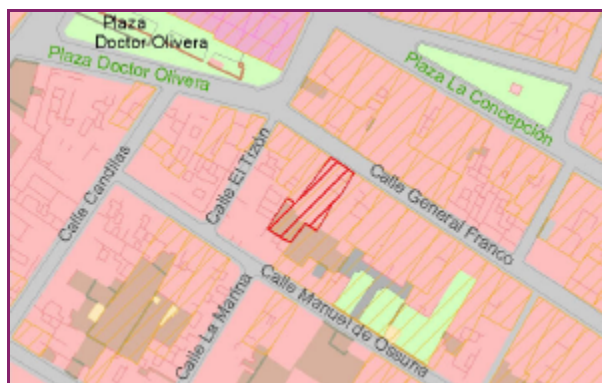
Propietario
Particular

Referencia Catastral
1020007

Número de Plantas
2

Uso
Residencial

Estado de Conservación
Bueno



Cartografía

Escala 1:3.000



Ortofoto

Escala 1:3.000



Número de ficha	Nivel de Protección	Denominación
351	Ambiental 2	
<b>Planta y Distribución</b>		
Casa de dos crujiás paralelas a fachada, sin patio. Entre medianeras, dos naves paralelas a fachada.		
<b>Tipología Edificatoria</b>		
Doméstica. Casa urbana tradicional de 2 plantas. Reforma ecléctica en fachada.		
<b>Contexto Urbano</b>		
Medianera, participa de un ambiente urbano tradicional, conformado por viviendas de dos plantas, con histórica y significativa función comercial.		
<b>Referencia Histórica</b>		
Vivienda urbana, que muestra en fachada una reforma de sentido ecléctico, con simetría en sus vanos, realizado entre finales del siglo XIX e inicios del XX, que camufla la cubierta inclinada de tejas del interior del inmueble, que tiene un origen tradicional, datado aproximadamente de finales del siglo XVIII. El inmueble es propio de una clase media comercial.		
<b>Sistema Constructivo</b>		
Muros de carga de piedra, cal y barro. Cubierta inclinada de madera y tejas.		
<b>Composición de Fachada</b>		
Ecléctica. Color: verde claro. Material: mampostería y bloques. Vanos: adintelados, en disposición simétrica, y realizados en madera acristalada color blanco, se ubican en planta baja dos puertas iguales, con dintel curvo, y una puerta contemporánea con cierre metálica, y en planta alta dos ventanas laterales iguales, con dintel curvo, y un vano central también de dintel curvo, que sirve de acceso a un balcón de hierro forjado sustentando en base pétrea con ménsulas. Las ventanas laterales presentan antepechos de hierro forjado. Remate superior: parapeto sobre cornisa en saliente, a color blanco. Remate lateral: pintado de gris. Zócalo: pintado de gris. Revestimiento: enfoscado de cal, y mármol en escaparate.		
<b>Referencias Bibliográficas y Documentales</b>		



# CATÁLOGO DE PROTECCIÓN DE SAN CRISTÓBAL DE LA LAGUNA



Número de Ficha
352

Nivel de Protección
Ambiental 2

Denominación

Dirección Postal
Herradores, nº 99.

Propietario
Particular

Referencia Catastral
1020008

Número de Plantas
2

Uso
Mixto residencial-comercial

Estado de Conservación
Bueno



Cartografía

Escala 1:4.000



Ortofoto

Escala 1:4.000



Número de ficha	Nivel de Protección	Denominación
352	Ambiental 2	
<b>Planta y Distribución</b>		
Casa de dos crujías paralelas a fachada, sin patio. Entre medianeras.		
<b>Tipología Edificatoria</b>		
Doméstica. Casa urbana tradicional de 2 plantas. Reforma ecléctica en fachada.		
<b>Contexto Urbano</b>		
Medianera, participa de un ambiente urbano tradicional, conformado por dos viviendas de dos plantas, con significativa e histórica función comercial.		
<b>Referencia Histórica</b>		
Inmueble urbano propio de una clase media comercial decimonónica, situado en una tradicional zona comercial, y presenta una fachada simétrica de corte ecléctico, con una cubierta interior de tejas, lo que supone para el inmueble un origen arquitectónico tradicional, remontando hasta finales del siglo XVIII, procediéndose a la reforma ecléctica de fachada durante inicios del siglo XX.		
<b>Sistema Constructivo</b>		
Muros de carga de piedra, cal y barro. Cubierta inclinada de madera y tejas. Cubierta plana en parte del inmueble.		
<b>Composición de Fachada</b>		
Ecléctica. Color: rosado. Material: mampostería y bloques. Vanos: adintelados, y en disposición simétrica, se ubican en planta baja tres puertas metálicas iguales y una puerta mayor lateral, con dintel recto, realizada en madera a color beige, y paralelamente en planta alta, cuatro ventanas iguales, realizadas en madera color beige, con dintel curvo y antepechos de hierro forjado. Remate superior: balaustrada clásica sobre cornisa de fábrica. Zócalo: pintado de marrón. Revestimiento: enfoscado pintado.		
<b>Referencias Bibliográficas y Documentales</b>		



# CATÁLOGO DE PROTECCIÓN DE SAN CRISTÓBAL DE LA LAGUNA



Número de Ficha
353

Nivel de Protección
Estructural 2

Denominación

Dirección Postal
Herradores, nº 97.

Propietario
Particular

Referencia Catastral
1020009

Número de Plantas
2

Uso
Mixto residencial-comercial

Estado de Conservación
Bueno



Cartografía

Escala 1:3.750



Ortofoto

Escala 1:3.750



Número de ficha	Nivel de Protección	Denominación
353	Estructural 2	
<b>Planta y Distribución</b>		
Casa de dos crujías paralelas a fachada, sin patio. Entre medianeras.		
<b>Tipología Edificatoria</b>		
Casa urbana ecléctica de principios del siglo XX.		
<b>Contexto Urbano</b>		
Medianera, participa de un ambiente urbano tradicional, conformado por dos viviendas de dos plantas, con significativa e histórica función comercial.		
<b>Referencia Histórica</b>		
Inmueble urbano propio de clase media comercial, ubicado en una zona comercial histórica, con fachada simétrica, con características del estilo ecléctico, y cuya realización se produjo durante los inicios del XX.		
<b>Sistema Constructivo</b>		
Muros de carga, con cubierta plana.		
<b>Composición de Fachada</b>		
Ecléctica. Color: ocre, con resaltes en gris claro. Material: bloques. Vanos: adintelados, enmarcados en molduras de fábrica a color gris, y en disposición simétrica, se ubican en planta baja dos puertas laterales iguales, de cierre metálico, y una puerta central más pequeña, con dintel recto, realizada en madera color gris, y en planta alta, cinco ventanas iguales, con dintel curvo, realizadas en madera color gris, y con antepechos de hierro forjado las cuatro laterales, mientras la central sirve de acceso a un balcón de hierro forjado, con base pétreo. Ambas plantas se delimitan mediante una cornisa color gris. Remate superior: parapeto sobre cornisa color gris. Zócalo: enfoscado pintado de gris. Revestimiento: enfoscado de cal.		
<b>Referencias Bibliográficas y Documentales</b>		



# CATÁLOGO DE PROTECCIÓN DE SAN CRISTÓBAL DE LA LAGUNA



Número de Ficha
354

Nivel de Protección
Estructural 2

Denominación

Dirección Postal
Herradores, nº 97.

Propietario
Particular

Referencia Catastral
1020010

Número de Plantas
2

Uso
Residencial

Estado de Conservación
Bueno



Cartografía

Escala 1:5.150



Ortofoto

Escala 1:5.150



Número de ficha	Nivel de Protección	Denominación
354	Estructural 2	
<b>Planta y Distribución</b>		
Planta en "L", con patio lateral. Entre medianeras, dos naves paralelas a fachada y dos naves en "L" con patio adosado.		
<b>Tipología Edificatoria</b>		
Doméstica. Casa urbana tradicional de 2 plantas.		
<b>Contexto Urbano</b>		
Medianera, participa de un ambiente urbano tradicional, conformado por dos viviendas de dos plantas, con significada e histórica función comercial.		
<b>Referencia Histórica</b>		
Inmueble urbano propio de clase media comercial, cuya fachada simétrica de corte neoclásico revela un realización de inicios del siglo XIX, aunque el interior, con cubierta inclinada de tejas, pudo erigirse con anterioridad, durante el siglo XVIII, siguiendo pautas tradicionales. Esta casa se engloba en el conjunto histórico de la calle Herradores, de importante tradición comercial.		
<b>Sistema Constructivo</b>		
Muros de carga de piedra, cal y barro. Cubierta inclinada de madera y tejas. Cubierta inclinada de tejas a cuatro aguas.		
<b>Composición de Fachada</b>		
Neoclásica. Color: gris. Material: mampostería y bloques. Vanos: adintelados, y en disposición simétrica, se ubican en planta baja tres puertas iguales, con dintel recto, realizadas en madera color marrón, y en planta alta, tres ventanas guillotina iguales, con dintel recto, realizadas en madera color blanco, y con antepechos de fábrica, enmarcado sen madera al mismo color. Remate superior: parapeto sobre cornisa de fábrica. Zócalo: enfoscado pintado de gris. Revestimiento: revoco.		
<b>Referencias Bibliográficas y Documentales</b>		





# CATÁLOGO DE PROTECCIÓN DE SAN CRISTÓBAL DE LA LAGUNA



Número de Ficha
355

Nivel de Protección
Ambiental 3

Denominación

Dirección Postal
Herradores, nº 93.

Propietario
Particular

Referencia Catastral
1020011

Número de Plantas
1

Uso
Desocupada

Estado de Conservación
Malo



Cartografía

Escala 1:3.600



Ortofoto

Escala 1:3.600



Número de ficha	Nivel de Protección	Denominación
355	Ambiental 3	

#### Planta y Distribución

Casa de dos crujías paralelas a fachada, sin patio. Entre medianeras.

#### Tipología Edificatoria

Doméstica. Casa urbana tradicional de una planta.

#### Contexto Urbano

Medianera, participa del ambiente urbano tradicional de la calle Herradores, con histórica tradición comercial, conformado por una amplia mayoría de viviendas de dos plantas, salvo excepciones de viviendas tradicionales populares de una planta, como el caso que nos ocupa.

#### Referencia Histórica

Modesta vivienda tradicional popular, de fachada asimétrica, con rasgos constructivos propios de mediados del siglo XVIII, pudiéndose tratar de uno de los inmuebles más antiguos de la calle Herradores.

#### Sistema Constructivo

Muros de carga de piedra, cal y barro. Cubierta inclinada de madera y tejas.

#### Composición de Fachada

Tradicional. Color: ocre claro. Material: mampostería. Vanos: adintelados, en disposición asimétrica, y realizados en madera color marrón, se ubican dos puertas desiguales, la mayor con montante acristalado, y dos ventanas iguales, de doble hoja, con antepechos de madera decorados con sencilla línea rectangular, y montante acristalado. Remate superior: alero de triple capa de tejas. Zócalo: pintado de gris. Revestimiento: enfoscado de cal.

#### Referencias Bibliográficas y Documentales



# CATÁLOGO DE PROTECCIÓN DE SAN CRISTÓBAL DE LA LAGUNA



Número de Ficha
356

Nivel de Protección
Ambiental 2

Denominación

Dirección Postal
Herradores, nº 91

Propietario
Particular

Referencia Catastral
1020012

Número de Plantas
2

Uso
Residencial

Estado de Conservación
Bueno



Cartografía

Escala 1:4.900



Ortofoto

Escala 1:4.900



Número de ficha	Nivel de Protección	Denominación
356	Ambiental 2	

#### Planta y Distribución

Planta en "L", con patio lateral. Entre medianeras, dos naves paralelas a fachada, y una nave paralela a fachada con patio adosado.

#### Tipología Edificatoria

Doméstica. Casa urbana tradicional de 2 plantas. Reforma ecléctica en fachada.

#### Contexto Urbano

Medianera, participa del ambiente urbano tradicional de la calle Herradores, conformado por una amplia mayoría de inmuebles de dos plantas, en un área con significativa e histórica función comercial.

#### Referencia Histórica

Inmueble urbano propio de clase media comercial, ubicado en una zona tradicionalmente mercantil, con fachada simétrica, de corte ecléctico, propio de fines del siglo XIX, aunque la cubierta inclinada de tejas del interior de la casa puede inducir una construcción inicial anterior, con posterior reforma ecléctica en fachada.

#### Sistema Constructivo

Muros de carga de piedra, cal y barro. Cubierta inclinada de madera y tejas.

#### Composición de Fachada

Ecléctica. Color: ocre claro. Material: mampostería y bloques. Vanos: en disposición simétrica, realizados en madera color marrón, y enmarcados en molduras de fábrica color gris, con dinteles curvos, se alinean en planta baja cinco puertas iguales, y en planta alta dos cuatro ventanas laterales, con antepechos de hierro forjado, y una puerta central de acceso a balcón de hierro forjado con base pétreo, a modo de pirámide invertida. Remate superior: balaustrada de hierro forjado, sobre cornisa de fábrica a color gris. Remate lateral: pintado de azul. Zócalo: en las plantas baja y alta, sillares de piedra basáltica color gris. Revestimiento: revoco.

#### Referencias Bibliográficas y Documentales



# CATÁLOGO DE PROTECCIÓN DE SAN CRISTÓBAL DE LA LAGUNA



Número de Ficha
357

Nivel de Protección
Ambiental 1

Denominación

Dirección Postal
Herradores, nº 89.

Propietario
Particular

Referencia Catastral
1020013

Número de Plantas
2

Uso
Mixto residencial-comercial

Estado de Conservación
Bueno



Cartografía

Escala 1:4.300



Ortofoto

Escala 1:4.300



Número de ficha	Nivel de Protección	Denominación
357	Ambiental 1	
<b>Planta y Distribución</b>		
Planta en "L", con patio lateral. Entre medianeras, con respecto a la fachada, una nave paralela y otra nave perpendicular.		
<b>Tipología Edificatoria</b>		
Doméstica. Casa urbana tradicional de 2 plantas. Reforma ecléctica en fachada.		
<b>Contexto Urbano</b>		
Medianera, participa del ambiente urbano tradicional de la calle Herradores, de significativa e histórica función comercial. conformado por viviendas de dos plantas, con mayoría de fachadas reformadas en estilo ecléctico.		
<b>Referencia Histórica</b>		
Inmueble urbano propio de clase media comercial, situado en la tradicional calle mercantil de Herradores. El inmueble presenta en su interior una cubierta inclinada de tejas, que contrasta con su fachada ecléctica, que es simétrica y de remate plano, lo que induce a una cronología para el inmueble situada entre finales del siglo XVIII e inicios del XIX, procediéndose a la reforma ecléctica de fachada entre finales del siglo XIX e inicios del XX.		
<b>Sistema Constructivo</b>		
Muros de carga de piedra, cal y barro. Cubierta inclinada de madera y tejas.		
<b>Composición de Fachada</b>		
Ecléctica. Color: gris claro. Material: mampostería y bloques. Vanos: en disposición simétrica, realizados en madera color beige, y enmarcados en molduras de fábrica color blanco, rematados en dintel curvo, se alinean en planta baja tres puertas iguales, con montantes acristalados y cierres metálicos adaptados a los huecos originales, y en planta alta, tres ventanas iguales, de doble hoja, con antepechos de hierro forjado. Remate superior: balaustrada clásica sobre cornisa en saliente de fábrica. Remate laterales: franja vertical formada por resaltes de ladrillos blancos. Zócalo: en planta baja, resalte formado por ladrillos de color blanco, y en planta alta, resaltes compuestos por formas romboidales pintadas de blanco. Revestimiento: enfoscado. En vertical, se sitúa un gran letrero comercial.		
<b>Referencias Bibliográficas y Documentales</b>		



# CATÁLOGO DE PROTECCIÓN DE SAN CRISTÓBAL DE LA LAGUNA



Número de Ficha
358

Nivel de Protección
Ambiental 2

Denominación

Dirección Postal
Maquila, nº 1, esq. Herradores, nº 87.

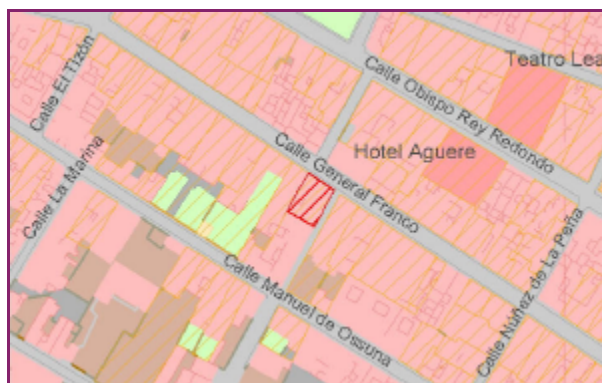
Propietario
Particular

Referencia Catastral
1020014

Número de Plantas
2

Uso
Mixto residencial-comercial

Estado de Conservación
Regular



Cartografía

Escala 1:3.250



Ortofoto

Escala 1:3.250



Número de ficha	Nivel de Protección	Denominación
358	Ambiental 2	
<b>Planta y Distribución</b>		
Casa de dos crujías paralelas a fachada, sin patio. Entre medianeras, y en esquina.		
<b>Tipología Edificatoria</b>		
Doméstica. Casa urbana tradicional de 2 plantas.		
<b>Contexto Urbano</b>		
Medianera, participa del ambiente urbano tradicional de la calle Herradores, de significativa e histórica función comercial.		
<b>Referencia Histórica</b>		
Inmueble urbano propio de clase media, situado en una calle de amplia tradición comercial. La fachada, con orden simétrico, denota unos criterios neoclásicos, propios de su momento constructivo, aproximadamente mediados del siglo XIX.		
<b>Sistema Constructivo</b>		
Muros de carga, con cubierta plana.		
<b>Composición de Fachada</b>		
Neoclásica. Color: ocre claro. Material: bloques. Vanos: en disposición simétrica, realizadas en madera color marrón, y con dinteles curvos, se ubican en planta baja cuatro puertas de igual tamaño, de las que tres presentan cierres metálicos y carpinterías color beige, con letreros comerciales adaptados a los montantes, mientras que la puerta restante presenta montante acristalado, y su dintel curvo se remata mediante una pequeña forma acampanada, y en planta alta cuatro ventanas iguales, de doble hoja acristalada, con antepechos de fábrica pintados de marrón oscuro, enmarcados en madera al mismo color.		
<b>Referencias Bibliográficas y Documentales</b>		





# CATÁLOGO DE PROTECCIÓN DE SAN CRISTÓBAL DE LA LAGUNA



Número de Ficha
359

Nivel de Protección
Ambiental 3

Denominación

Dirección Postal
El Tizón, nº 3, esq. Herradores, nº 110.

Propietario
Particular

Referencia Catastral
1021501

Número de Plantas
1

Uso
Mixto residencial-comercial

Estado de Conservación
Regular



Cartografía

Escala 1:1.750



Ortofoto

Escala 1:1.750



Número de ficha	Nivel de Protección	Denominación
359	Ambiental 3	
<b>Planta y Distribución</b>		
Planta en "L", con patio lateral.En esquina, entre medianeras, dos naves en "L" con patio adosado a fachada.		
<b>Tipología Edificatoria</b>		
Doméstica. Casa urbana tradicional de una planta.Segundo cuerpo más pequeño elevado en el interior.		
<b>Contexto Urbano</b>		
En esquina, forma parte activa del ambiente urbano tradicional popular que permanece en las proximidades de la iglesia de La Concepción.		
<b>Referencia Histórica</b>		
Modesta vivienda tradicional popular, realizada aproximadamente entre mediados del siglo XIX, sencilla de formas, con fachada simétrica, que en su interior presenta un segundo cuerpo elevado, con ventanillos, estancia destinada para uso de granero.		
<b>Sistema Constructivo</b>		
Muros de carga de piedra, cal y barro. Cubierta inclinada de madera y tejas.		
<b>Composición de Fachada</b>		
Tradicional.Color: ocre claro. Material: mampostería. Vanos: en disposición simétrica, realizados en madera color marrón, con marcos estriados y dintel recto, se alinean cuatro puertas iguales, otra lateral más pequeña y una ventana, todos con montantes de madera decorados con estrías cuadrangulares. En el cuerpo superior interior, se sitúan una serie de ventanillos de doble hoja, a color blanco, con antepechos de fábrica enmarcados en madera a color marrón. En la línea de esquina, se sitúa en lo alto un desagüe cilíndrico realizado en cantería. Remate superior: alero de tres capas de tejas: Zócalo: granulado color gris. Revestimiento: revoco.		
<b>Referencias Bibliográficas y Documentales</b>		



# CATÁLOGO DE PROTECCIÓN DE SAN CRISTÓBAL DE LA LAGUNA



Número de Ficha
360

Nivel de Protección
Ambiental 2

Denominación

Dirección Postal
Plaza La Concepción, nº 9.

Propietario
Particular

Referencia Catastral
1021502

Número de Plantas
2

Uso
Mixto residencial-comercial

Estado de Conservación
Bueno



Cartografía

Escala 1:3.800



Ortofoto

Escala 1:3.800



Número de ficha	Nivel de Protección	Denominación
360	Ambiental 2	
<b>Planta y Distribución</b>		
Planta en "L", con patio lateral. Entre medianeras, formando esquina.		
<b>Tipología Edificatoria</b>		
Doméstica. Casa urbana tradicional de 2 plantas.		
<b>Contexto Urbano</b>		
En esquina, participa del ambiente urbano tradicional inmediato a la iglesia de La Concepción.		
<b>Referencia Histórica</b>		
Inmueble residencial urbano, realizado en el siglo XVIII, de corte tradicional, con fachada simétrica, propio de clase social acomodada, situado en el entorno inmediato a la iglesia de La Concepción.		
<b>Sistema Constructivo</b>		
Muros de carga de piedra, cal y barro. Cubierta inclinada de madera y tejas.		
<b>Composición de Fachada</b>		
Tradicional. Color: blanco. Material: mampostería. Vanos: en disposición simétrica, salvo los huecos reformados en planta baja, realizados en madera color beige, y marcos del mismo color, rematados en dintel recto, se sitúan en planta baja tres puertas acristaladas y retranqueadas, resultando la central de mayor anchura que las laterales, y en planta alta se alinean cuatro ventanas guillotina iguales, con hoja móvil blanca, y antepechos de madera color beige, decorados con cuatro formas cuadradas cada uno. Remate superior: alero de triple capa de tejas. Zócalo: granulado color gris. Revestimiento: revoco.		
<b>Referencias Bibliográficas y Documentales</b>		



# CATÁLOGO DE PROTECCIÓN DE SAN CRISTÓBAL DE LA LAGUNA



Número de Ficha
361

Nivel de Protección
Ambiental 1

Denominación

Dirección Postal
Plaza La Concepción, nº 8.

Propietario
Particular

Referencia Catastral
1021503

Número de Plantas
2

Uso
Residencial

Estado de Conservación
Regular



Cartografía

Escala 1:2.100



Ortofoto

Escala 1:2.100



Número de ficha	Nivel de Protección	Denominación
361	Ambiental 1	
<b>Planta y Distribución</b>		
Casa Centralizada en torno a un patio. Entre medianeras, cuatro naves en torno a un patio central.		
<b>Tipología Edificatoria</b>		
Doméstica. Casa urbana tradicional de 2 plantas. Reforma ecléctica en fachada.		
<b>Contexto Urbano</b>		
Medianera, participa del ambiente urbano histórico inmediato a la iglesia de La Concepción.		
<b>Referencia Histórica</b>		
<p>Inmueble residencial urbano, propio de clase social acomodada, con fachada simétrica y de estilo ecléctico, que camufla en su interior una cubierta inclinada de tejas, suponiendo una antigüedad para el inmueble situada a inicios del siglo XIX aproximadamente, procediéndose a la reforma ecléctica de fachada durante las primeras décadas del siglo XX. El hecho de que el virtuosismo decorativo se limite a la segunda planta y al parapeto, es señal de que el primer piso tenía uso preferentemente comercial, mientras que la segunda planta se configuró como estancia noble o residencial.</p>		
<b>Sistema Constructivo</b>		
Muros de carga de piedra, cal y barro. Cubierta inclinada de madera y tejas.		
<b>Composición de Fachada</b>		
<p>Ecléctica. Color: beige. Material: bloques. Vanos: en disposición simétrica, realizados en madera color marrón, se sitúan en planta cuatro puertas iguales, retranqueadas, con dintel recto, de las cuales las dos laterales se flanquean por dos ventanillos verticales. En planta alta, se sitúan cuatro vanos con marcos de mortero a color blanco, rematados por formas cuadrangulares culminadas por un motivo vegetal. Los dos vanos laterales se corresponden con ventanas, y presentan antepecho de fábrica abalaustrado, mientras que los dos vanos centrales se corresponden con puertas de acceso a un balcón abalaustrado de fábrica, soportado por dos ménsulas laterales de cantería. Remate superior: parapeto sobre cornisa de fábrica, que se encuentra abalaustrado en sus dos cuerpos laterales. Remates laterales y centrales: pilastras de mortero a color blanco, decoradas en la planta inferior de forma cuadrangular, y en la planta superior de forma estriada, culminándose sobre el parapeto evocando formas vegetales. Zócalo: granulado a color gris. Revestimiento: revoco.</p>		
<b>Referencias Bibliográficas y Documentales</b>		



# CATÁLOGO DE PROTECCIÓN DE SAN CRISTÓBAL DE LA LAGUNA



Número de Ficha
480

Nivel de Protección
Ambiental 1

Denominación

Dirección Postal
San Juan, nº 6

Propietario
Particular

Referencia Catastral
1219211

Número de Plantas
3

Uso
Mixto residencial-comercial

Estado de Conservación
Malo



Cartografía

Escala 1:1.900



Ortofoto

Escala 1:1.900



Número de ficha	Nivel de Protección	Denominación
480	Ambiental 1	
<b>Planta y Distribución</b>		
Planta en "U", con traspatio o huerto trasero.Casa tradicional con una nave de lado menor adosada a fachada, y ocupación de parte del patio trasero.		
<b>Tipología Edificatoria</b>		
Casa de 3 plantas con granero en última.		
<b>Contexto Urbano</b>		
Medianera, participa de forma importante de un conjunto de gran homogeneidad y valor ambiental, inmediato al histórico entorno de la calle de La Carrera.		
<b>Referencia Histórica</b>		
Inmueble doméstico tradicional urbano, con fachada asimétrica, sencilla de formas, y granero en la última planta, realizado aproximadamente entre finales del siglo XVI e inicios del XVII. En su origen, formaba unidad constructiva con el inmueble siguiente y colindante.		
<b>Sistema Constructivo</b>		
Muros de carga de piedra, cal y barro. Cubierta inclinada de madera y tejas. Cubierta plana en ampliación trasera.		
<b>Composición de Fachada</b>		
Tradicional.Color: amarillo-ocre. Material: mampostería. Vanos: en disposición asimétrica, realizados y enmarcados en dintel recto con madera color marrón, se alinean en planta baja tres puertas iguales, de doble hoja acristalada; en la segunda planta se alinean dos ventanas iguales, de doble hoja acristalada a color blanco, y antepechos decorados con cojinetes; en la tercera planta, se sitúa una ventana menor, de doble hoja acristalada color blanco, y antepecho con estría cuadrangular, flanqueada por dos ventanillos rectangulares laterales con cierres de rejas. Remate superior: alero de triple capa de tejas. Zócalo: tirolesa color gris. Revestimiento: revoco.		
<b>Referencias Bibliográficas y Documentales</b>		





# CATÁLOGO DE PROTECCIÓN DE SAN CRISTÓBAL DE LA LAGUNA



Número de Ficha
376

Nivel de Protección
Ambiental 1

Denominación

Dirección Postal
Plaza de La Concepción, nº 24.

Propietario
Particular

Referencia Catastral
1022414

Número de Plantas
2

Uso
Mixto residencial-comercial

Estado de Conservación
Bueno



Cartografía

Escala 1:2.800



Ortofoto

Escala 1:2.800



Número de ficha	Nivel de Protección	Denominación
376	Ambiental 1	
<b>Planta y Distribución</b>		
Planta en "U", con traspatio o huerto trasero. Entre medianeras con patio trasero, nave paralela a fachada.		
<b>Tipología Edificatoria</b>		
Doméstica. Casa urbana tradicional de 2 plantas.		
<b>Contexto Urbano</b>		
Medianera, forma parte activa del importante ambiente urbano tradicional que rodea a la Iglesia de La Concepción.		
<b>Referencia Histórica</b>		
Inmueble doméstico urbano, con fachada asimétrica, de estilo tradicional, propio de la clase social media de la época. El inmueble refleja unos rasgos constructivos propios de finales del siglo XVII e inicios del XVIII.		
<b>Sistema Constructivo</b>		
Muros de carga de piedra, cal y barro. Cubierta inclinada de madera y tejas.		
<b>Composición de Fachada</b>		
Tradicional. Color: ocre. Material: mampostería. Vanos: en disposición asimétrica, realizados y enmarcados en madera color marrón, y con dintel recto, se ubican en planta alta tres puertas iguales, destinándose la central a vitrina, ubicándose un sencillo letrero realizado mediante azulejos a color salmón. En planta alta, se localizan dos ventanas guillotina iguales, con hojas móviles en color blanco, y marcos y antepechos con decoración cuadrangular realizados en madera a color marrón. Remate superior: alero de triple capa de tejas. Remates laterales: pintados de gris. Zócalo: granulado a color gris.		
<b>Referencias Bibliográficas y Documentales</b>		



# CATÁLOGO DE PROTECCIÓN DE SAN CRISTÓBAL DE LA LAGUNA



## Número de Ficha

377

## Nivel de Protección

Estructural 2

## Denominación

Casa De Armas García.

## Dirección Postal

Plaza de La Concepción, nº 23.

## Propietario

Particular

## Referencia Catastral

1022415

## Número de Plantas

3

## Uso

Mixto residencial-comercial

## Estado de Conservación

Bueno



Cartografía

Escala 1:2.900



Ortofoto

Escala 1:2.900



Número de ficha	Nivel de Protección	Denominación
377	Estructural 2	Casa De Armas García.

#### Planta y Distribución

Planta en "L", con patio lateral. Entre medianeras con patio adosado. Una nave paralela a fachada más dos naves interiores en "L".

#### Tipología Edificatoria

Doméstica. Casa culta nobiliaria. Elementos decorativos neoclásicos.

#### Contexto Urbano

Medianera, forma parte importante del ambiente urbano tradicional de la Plaza de La Concepción, inmediata a la Iglesia homónima.

#### Referencia Histórica

Inmueble residencial urbano, con fachada simétrica con gran porte de estilo tradicional, realizada aproximadamente durante la segunda mitad del siglo XVIII, y que cuenta con elementos neoclásicos en fachada, destacando la hornacina ubicada en fachada, enmarcada en forma lobular mediante madera marrón, y que tras su cierre acristalado acoge una imagen de la Virgen. La casa resulta propia de clase social acomodada de la época dieciochesca.

#### Sistema Constructivo

Muros de carga de piedra, cal y barro. Cubierta inclinada de madera y tejas.

#### Composición de Fachada

Tradicional. Color: ocre. Material: mampostería. Vanos: dispuestos en orden simétrico, realizados y enmarcados en madera a color marrón, y con dintel recto, se alinean en planta baja tres puertas iguales, cubierta una de las laterales con un toldo contemporáneo; en la segunda planta se ubican dos grandes ventanas guillotina iguales y laterales, con hojas móviles en blanco, y con marcos de madera marrón de corte neoclásico, de dinteles rectos rematados en sus extremos por pináculos, quedando el centro de esta planta ocupado por una hornacina acristalada y enmarcada en madera marrón, de forma lobulada, y que contiene una imagen de la Virgen; alineándose en la tercera planta tres ventanas guillotina iguales entre sí y menores a las de la planta inferior, con hojas móviles a color blanco y antepechos de madera decorados de forma cuadrangular. Remate superior: alero de triple capa de tejas. Remate lateral y zócalo: pintados de gris. Revestimiento: revoco.

#### Referencias Bibliográficas y Documentales

CIORANESCU, Alejandro: "La Laguna, guía histórica y monumental" 1965 (página 62)



# CATÁLOGO DE PROTECCIÓN DE SAN CRISTÓBAL DE LA LAGUNA



## Número de Ficha

378

## Nivel de Protección

Estructural 2

## Denominación

Casa Cabrera Renshaw.

## Dirección Postal

Plaza de La Concepción, nº 22.

## Propietario

Particular

## Referencia Catastral

1022416

## Número de Plantas

3

## Uso

Mixto residencial-sanitario

## Estado de Conservación

Bueno



Cartografía

Escala 1:5.000



Ortofoto

Escala 1:5.000

